



Program rozvoja obce Radoma na roky 2015-2029



Názov:	Program rozvoja obce Radoma na roky 2015-2029
Územné vymedzenie:	Obec Radoma, okres Svidník
Územný plán obce:	nie
Schválený:	-
Dátum schválenia PRO:	29.08.2015
Dátum platnosti:	od 29.08.2015 do 31.12.2029
Verzia:	1.0
Publikovaný verejne:	19.3.2016
Prvé zverejnenie:	v roku 2014 (iba 6 strán ako zámer zverejnenia)

Radoma, august 2015



Obsah

Zoznam tabuliek a grafov	4
Použité skratky	5
Úvod.....	6
Metodika a zámer spracovania.....	7
Zapojenie verejnosti do prípravy PRO a pracovné skupiny	8
Zhrnutie východiskových koncepčných dokumentov	9
Operačné programy v rokoch 2014 - 2020 a možnosti ich využitia pre realizáciu PRO Radoma .	10
Analytická časť	16
Vyhodnotenie realizovaných projektov / predchádzajúceho PHSR	17
Analýza vnútorného prostredia	18
Poloha obce.....	18
História obce	18
Erb obce.....	19
Geomorfológia a geológia	19
Pôdy.....	20
Hydrológia	20
Klimatické podmienky	20
Rastlinstvo a živočíšstvo	21
Ochrana prírody	22
Obyvateľstvo obce	22
Štruktúra obyvateľstva obce	24
Počet domov v obci.....	24
Trh práce.....	26
Kultúra, šport a oddych	27
Sociálna a zdravotná starostlivosť	29
Školstvo	29
Priemysel, obchod a služby	29
Dopravná, telekomunikačná a environmentálna infraštruktúra.....	30
Cestovný ruch	31
Analýza silných a slabých stránok územia	31
Analýza vonkajšieho prostredia	32
Základná charakteristika.....	32
Obyvateľstvo.....	32
Trh práce.....	33



Priemerná nominálna mesačná mzda	35
Priame zahraničné investície	35
Hrubý domáci produkt.....	35
Vzťah obce a prioritných osí rozvoja územia	36
Medziobecná a regionálna spolupráca	37
Príležitosti a ohrozenia rozvoja obce Radoma.....	38
SWOT analýza	40
Identifikácia kritických oblastí rozvoja (analýza možných rizík a hrozieb).....	42
Strategická časť	44
Základné východiská pre definovanie stratégie	44
Vízia	45
Vízia obce Radoma v roku 2029.....	45
Formulácia a návrh stratégie.....	45
Strategický cieľ	46
Globálne ciele	48
Globálne ciele.....	48
Tematické / horizontálne ciele	48
Zhrnutie strategickej časti.....	49
Programová časť	49
Opatrenia a plánované projekty	49
Ukazovatele výsledkov a dopadov	55
Realizačná časť	56
Inštitucionálne a organizačné zabezpečenie realizácie PRO obce	57
Komunikačná stratégia	58
Systém monitorovania a hodnotenia	60
Akčný plán: vecný a časový harmonogram realizácie jednotlivých opatrení a projektov	62
Finančná časť.....	63
Indikatívny finančný plán	63
Zdroje a model viaczdrojového financovania opatrení a projektov	63
Kritéria pre výber projektov	65
Záver	67
Autori.....	69
Použitá literatúra	69
Prílohy	70



Zoznam tabuliek a grafov

Tabuľka č. 1: Zoznam členov riadiaceho tímu a pracovných skupín	8
Tabuľka č. 2: Účastníci PRO – subjekty aktívne v obci	9
Tabuľka č. 3: Realizované aktivity a projekty v predchádzajúcom období	17
Graf č.1: Vývoj počtu obyvateľov v obci	23
Graf č.2: Vývoj prírastku/úbytku obyvateľov obce	24
Graf č.3: Vývoj počtu domov v obci	25
Graf č.4: Počet uchádzačov o zamestnanie v obci	27
Graf č. 5: Vývoj počtu obyvateľov v okrese Svidník	33
Graf č. 6: Vývoj počtu uchádzačov o zamestnanie v okrese Svidník	34
Graf č.7: Vývoj miery evidovanej nezamestnanosti v okrese Svidník	34
Tabuľka č. 4: STEEP analýza.....	39
Tabuľka č. 5: Riziká.....	43
Tabuľka č. 6: Prioritné oblasti rozvoja obce Radoma	47
Tabuľka č. 7: Globálne ciele	48
Tabuľka č. 8: Zhrnutie strategickej časti PRO Radoma	49
Tabuľka č. 9: Navrhované opatrenia.....	49
Tabuľka č. 10: Opatrenia a plánované projekty / aktivity.....	50
Tabuľka č. 11: Plán a harmonogram realizácie investičných projektov rozvoja obce	53
Tabuľka č.12: Ukazovatele výstupov, výsledkov a dopadov.....	55
Tabuľka č. 13: Zabezpečenie činností v realizácii PRO na úrovni programu a projektov	57
Tabuľka č. 14: Plán komunikácie PRO Radoma na najbližších 5 rokov.....	59
Tabuľka č. 15: Plán hodnotenia realizácie PRO Radoma	61
Tabuľka č. 16: Akčný plán na roky 2015-2017.....	62
Tabuľka č. 17: Indikatívny finančný plán.....	63
Tabuľka č. 18: Intervenčná matica viaczdrojového financovania	64
Tabuľka č. 19: Hodnotiace kritériá pre projekty	66



Použité skratky

CR – cestovný ruch

ČOV – čistiareň odpadových vôd

EÚ – Európska únia

EŠIF – Európske štrukturálne a investičné fondy. Päť štrukturálnych a investičných fondov EÚ, ktoré sa riadia jednotným súborom pravidiel, Európsky fond regionálneho rozvoja (EFRR), Európsky sociálny fond (ESF), Kohézny fond (KF), Európsky poľnohospodársky fond pre rozvoj vidieka (EPFRV), Európsky námorný a rybársky fond (ENRF) **HDP** – hrubý domáci produkt

CHKO – chránená krajinná oblasť

IBV – individuálna bytová výstavba

IKT - Informačno-komunikačné technológie. Zahŕňajú informačné systémy, technológie, ostatné systémy (periférne zariadenia), prevádzku a pripojenia do sietí, ktoré sú určené k napĺňaniu informačných procesov a komunikačných funkcií.

IROP – Integrovaný regionálny operačný program

ITMS – Informačný monitorovací systém

IÚS – Integrovaná územná stratégia

KURS – Konceptia územného rozvoja Slovenska

MAS – Miestna akčná skupina

NFP – Nenávratný finančný prostriedok

N/A – z anglického jazyka (not available, not applicable) vo význame „nie je dostupné“ resp. „nebude využité“.

NSRR – národná stratégia regionálneho rozvoja

NUTS – z francúzskeho jazyka (Nomenclature des unités territoriales statistiques), skratka pre normalizovanú klasifikáciu územných celkov na Slovensku pre potreby štatistického úradu a Eurostatu.

OcÚ – obecný úrad

OcZ – obecné zastupiteľstvo

OP – operačný program

PHSR – program hospodárskeho a sociálneho rozvoja **PRO** – program rozvoja obce

REZ – rozvoj ľudských zdrojov

SEA – z anglického jazyka (strategic environmental assessment) vo význame strategické environmentálne hodnotenie, strategické posudzovanie vplyvov na životné prostredie. **SR** – Slovenská republika

ŠFRB – Štátny fond rozvoja bývania

ŠÚ SR – Štatistický úrad Slovenskej republiky

SWOT – analýza silných a slabých stránok, príležitostí a ohrození

UPSVAR – Úrad práce, sociálnych vecí a rodiny

VÚC – Vyšší územný celok

ZMOS – Združenie miest a obcí Slovenska



Obec Radoma
Radoma 45
090 42 Radoma
IČO: 00 330 914
Štatutárny zástupca: Michal Viravec, starosta
Telefón: 054 788 10 57
E-mail: radoma@vl.sk
Webové sídlo: www.obecradoma.sk

Úvod

Program rozvoja obce (ďalej ako „PRO“), spolu s územným plánom, je základným a kľúčovým dokumentom pre riadenie samosprávy, ktorý vychádza z poznania situácie a konkrétnych potrieb obyvateľov, podnikateľov, záujmových skupín a ďalších subjektov v území, formuluje svoju predstavu o budúcnosti spolu s činnosťami a projektmi na jej zabezpečenie. PRO koncepčne, systémovo analyzuje a určuje budúcnosť rozvoja spolu s činnosťami, investičnými projektmi so zdrojovým krytím na jej zabezpečenie.

PRO Radoma je strednodobý strategický dokument, ktorý na základe analýzy hospodárskeho, environmentálneho a sociálneho rozvoja obce stanovuje jeho strategické ciele a priority rozvoja. Je prostriedkom na napĺňanie vízie ďalšieho smerovania rozvoja obce. Je to program cielených opatrení, navrhnutý pre oživenie sociálneho, ekonomického a kultúrneho rozvoja obce Radoma, ktorý na základe výsledkov ročného hodnotenia bude priebežne aktualizovaný a dopĺňovaný.

PRO Radoma je strategickým rozvojovým dokumentom s cieľom dosiahnuť rast životnej úrovne (predovšetkým jej kvality) na území obce a príslušného regiónu. Je to program cielených opatrení na stimuláciu ekonomického a sociálneho rozvoja obce, ktorého cieľom je navrhnuť systematickú a funkčne trvalo udržateľnú rozvojovú stratégiu, zameranú na realizáciu hospodárskeho, environmentálneho a sociálneho rozvoja obce pri rešpektovaní globálnych cieľov regionálneho vývoja, resp. štátnej regionálnej politiky a európskej politiky súdržnosti.

Pôsobnosť obce pri podpore regionálneho rozvoja definuje zákon č. 539/2008 Z.z. o podpore regionálneho rozvoja nasledovne (v § 12):

Obec vo svojej pôsobnosti na účely podpory regionálneho rozvoja

- a) analyzuje a hodnotí úroveň rozvoja svojho územia a jeho častí, zabezpečuje jeho trvalo udržateľný hospodársky rozvoj, sociálny rozvoj a územný rozvoj,
- b) zabezpečuje a koordinuje vypracovanie a realizáciu programu hospodárskeho rozvoja a sociálneho rozvoja obce, pravidelne ho monitoruje a každoročne vyhodnocuje jeho plnenie, zabezpečuje súlad programu hospodárskeho rozvoja a sociálneho rozvoja obce s územnoplánovacou dokumentáciou, ak jej spracovanie vyžaduje osobitný predpis,



- c) spolupracuje s vyšším územným celkom, na území ktorého sa obec nachádza, na príprave a realizácii programu hospodárskeho rozvoja a sociálneho rozvoja vyššieho územného celku a na účely evidencie poskytuje vyššiemu územnému celku program hospodárskeho rozvoja a sociálneho rozvoja obce,
- d) podieľa sa na plnení úloh, ktoré súvisia so zameraním podpory regionálneho rozvoja podľa § 3, v spolupráci s ministerstvom a ostatnými sociálno-ekonomickými partnermi, ktorí sa nachádzajú na území obce,
- e) vytvára podmienky na vznik a rozvoj územnej spolupráce a partnerstiev,
- f) spolupracuje s ďalšími obcami, regiónmi a územnými celkami alebo s orgánmi iných štátov, ktoré plnia funkcie územnej samosprávy,
- g) podporuje rozvoj podnikateľských aktivít potrebných na rozvoj obce.

Schválený PRO Radoma na roky 2015-2029 napĺňa všetky body uvedeného § 12 zákona č. 539/2008 Z.z. o podpore regionálneho rozvoja.

Metodika a zámer spracovania

Postup spracovania PRO Radoma bol realizovaný plne v súlade s Metodikou na vypracovanie programu hospodárskeho rozvoja a sociálneho rozvoja obce/obcí/VÚC, ktorú vyhotovila pracovná skupina zriadená Ministerstvom dopravy, výstavby a regionálneho rozvoja SR s cieľom zjednotiť proces spracovania PHSR a jeho obsah podľa zákona č. 539/2008 Z. z. o podpore regionálneho rozvoja v znení zákona č. 309/2014 Z. z.

V úvodnej fáze tvorby PRO Radoma na roky 2015-2029 vedenie obce rozhodlo o spôsobe jeho spracovania (kto, ako a kedy) a zostavilo riadiaci tím pre jeho tvorbu. Obecným zastupiteľstvom bol dňa 05.01.2015 schválený **Zámer spracovania Programu rozvoja obce Radoma na roky 2015 – 2029**. Ten zadefinoval základné postupy spracovania PRO obce a plánovaný harmonogram prác. Na základe výsledkov verejného obstarávania bol vybraný externý spracovateľ PRO. O zámere a začiatku spracovania PRO bola verejnosť informovaná prostredníctvom webovej stránky a úradnej tabule obce. Samotné práce na PRO začali v januári 2015 a postupovali podľa nasledujúceho harmonogramu:

Kapitola / Termín (rok 2015)	I	II	III	IV	V	VI	VII
Úvod							
Analytická časť							
Strategická časť							
Programová časť							
Realizačná časť							
Finančná časť							
Záver							

Zdroj: Obec Radoma, 2015



Zapojenie verejnosti do prípravy PRO a pracovné skupiny

Vypracovanie dokumentu plne rešpektovalo princíp partnerstva a PRO bol vypracovaný participatívnym spôsobom so zapojením občanov obce, zamestnancov OcÚ, poslancov OcZ, externých odborníkov a širokej verejnosti. Externým dodávateľom bola firma Diervilla, spol. s r.o. Prešov, ktorá zodpovedala za metodické vedenie, facilitáciu a zostavenie finálneho dokumentu, pričom využívala vstupy troch zriadených pracovných skupín pre jednotlivé prioritné oblasti: hospodárska (ekonomická) oblasť, sociálna oblasť, environmentálna oblasť. Skupiny sa skladali so zástupcov verejného sektora – samosprávy, súkromného sektora, mimovládneho sektora, občanov obce, ktorí prejavili záujem zapojiť sa do činnosti pracovných skupín. Rokovania pracovných skupín boli verejné. Čiastkové výstupy PRO boli počas celej doby spracovania dostupné na webovej stránke obce a na úradnej tabuli s možnosťou pripomienkovania zo strany verejnosti.

V prvej fáze boli občania prostredníctvom obecného rozhlasu vyzvaní, aby sa zapojili do práce vytvorených pracovných skupín. Tie boli počas celej doby prípravy PRO otvorené každému, kto sa mal záujem zapojiť. Rokovania pracovných skupín boli verejné. Pracovné skupiny boli nosnou časťou spracovania PRO. Zabezpečovali zber dát, ich verifikáciu, diskutovali o potrebách obce a zámeroch na odstránenie hlavných bariér a problémov jej rozvoja. K špecifickým otázkam / problémom boli prizývaní nezávislí experti, ktorí poskytovali poradenské služby. Okrem toho riadiaci tím a externý dodávateľ realizovali množstvo stretnutí s kľúčovými ľuďmi/skupinami aktívnymi v obci a v širšom okolí s cieľom zapracovať ich rozvojové zámery do PRO.

PRO a jeho čiastkové spracované časti boli zverejňované na webovom sídle obce, boli k dispozícii vo vytlačenej forme na OcÚ a informácia o zverejňovaní rozpracovaných dokumentoch a ich dispozícii bola uverejňovaná na úradnej tabuli obce. Súčasne boli občania pravidelne informovaní o procese spracovania prostredníctvom obecného rozhlasu.

Tabuľka č. 1: Zoznam členov riadiaceho tímu a pracovných skupín

Riadiaci tím:	Meno	Funkcia	Inštitúcia
koordinátor	Michal Viravec	starosta	obec
člen	Imrich Malačina	poslanec	OcZ Radoma
člen	Daniela Zelonkayová	poslankyňa	OcZ Radoma
Pracovná skupina 1 (ekonomická):			
koordinátor	Mária Malačinová	občianka	súkromná osoba
člen	Anna Dančíšiová	občianka	súkromná osoba
člen	Ján Vrablik	občan	súkromná osoba
člen	Ľubomír Pavlišin	občan	súkromná osoba
Pracovná skupina 2 (sociálna):			
koordinátor	František Vrablik	občan	súkromná osoba
člen	Miloš Viravec	občan	súkromná osoba
člen	Ján Dančíšin	poslanec	OcZ Radoma
Pracovná skupina 3 (environmentálna):			
koordinátor	Juraj Hybel'	občan	súkromná osoba
člen	David Malačina	občan	súkromná osoba
člen	Ľubomíra Matkobišová	občianka	súkromná osoba
člen	Dorota Gulová	občianka	súkromná osoba

Zdroj: Obec Radoma, 2015

Do spracovania a pripomienkovania PRO boli zahrnutí všetci socioekonomickí partneri aktívni v obci. Ich prehľad ako aj ich návrhy rozvojových projektov sú uvedené v nasledujúcej tabuľke.


Tabuľka č. 2: Účastníci PRO – subjekty aktívne v obci

Účastníci	Pôsobenie a priority záujmu	Plánované / možné projekty
DHZ Radoma	prevencia požiarov, hasenie požiarov, vzdelávacia činnosť	nákup požiarnej techniky
TJ Radoma	rozvoj športových aktivít	výstavba multifunkčného ihriska
Imrich Malačina, samostatne hospodáriaci roľník	hospodári na cca 150 ha, hlavne chov hovädzieho dobytká	nákup nových technológií na opracovanie pôdy, traktory a pod.
Materská škola Radoma	záujmová činnosť detí a ich výchova	rekonštrukcia budovy MS, nákup preliezačiek, hojdačiek, výstavba pieskoviska
Pozemkové spoločenstvo DIEL urbárska spoločnosť Radoma	ťažba a pestovanie lesa,	výsadba stromov, lesopestebná a ochranná činnosť, nákup technológií a výstavba lesných ciest, protipožiarne opatrenia
Poľovnícke združenie Vlčie údolie	poľovníctvo, ochrana zvery a prírody	organizácia podujatí, vzdelávacia činnosť, výstavba vyhliadkovej veže
Ďalší samostatne hospodáriaci roľníci v katastri obce	zmiešaná činnosť, prevažne však chov hovädzieho dobytká, ošípaných a oviec	nákup nových technológií, modernizácia fariem

Zdroj: Obec Radoma, 2015

Zhrnutie východiskových koncepčných dokumentov

PRO Radoma na roky 2015-2029 bol spracovaný v súlade s ďalšími miestnymi, regionálnymi, národnými i európskymi koncepčnými a strategickými dokumentmi.

Na miestnej a regionálnej úrovni bol realizovaný súlad s a PRO vychádza z:

- Rozvoj a modernizácia obce Radoma 2012 - 2015;
- Program odpadového hospodárstva obce;
- Stratégia rozvoja Združenia MAS Topoľa;
- Program hospodárskeho a sociálneho rozvoja Prešovského samosprávneho kraja na roky 2008-2015;
- Územný plán Prešovského samosprávneho kraja;
- Regionálna inovačná stratégia Prešovského samosprávneho kraja.

Na národnej a európskej úrovni boli zohľadnené priority Národnej stratégie regionálneho rozvoja SR, ako aj jej vízia regionálneho rozvoja na Slovensku: „Slovensko sa má stať krajinou s vysokou kvalitou života všetkých občanov. Každý región bude využívať svoje danosti v prospech svojho udržateľného hospodárskeho, sociálneho, environmentálneho a územného rozvoja, a tým aj Slovenskej republiky, ako vyspelého, hospodársky, politicky a sociálne súdržného členského štátu Európskej únie“.

PRO Radoma tiež vychádza aj zo stratégie Európa 2020, ktorej cieľmi sú:

- inteligentný rast: vytvorenie hospodárstva založeného na znalostiach a inovácii,
- udržateľný rast: podporovanie ekologickejšieho a konkurencieschopnejšieho hospodárstva, ktoré efektívnejšie využíva zdroje,



- inkluzívny rast: podporovanie hospodárstva s vysokou mierou zamestnanosti, ktoré zabezpečí hospodársku, sociálnu a územnú súdržnosť.

Tematické ciele Stratégie Európa 2020:

- posilnenie výskumu, technologického rozvoja a inovácií;
- zlepšenie prístupu k informáciám a komunikačným technológiám a zlepšenie ich využívania a kvality;
- zvýšenie konkurencieschopnosti malých a stredných podnikov a poľnohospodárskeho sektora (v prípade EPFRV) a sektora rybného hospodárstva a akvakultúry (v prípade EFNRH);
- podpora prechodu na nízkouhlíkové hospodárstvo vo všetkých sektoroch;
- podpora prispôsobovania sa zmenám klímy, predchádzania a riadenia rizík;
- ochrana životného prostredia a presadzovanie efektívneho využívania zdrojov;
- podpora udržateľnej dopravy a odstraňovanie prekážok v kľúčových sieťových infraštruktúrach;
- podpora zamestnanosti a mobility pracovnej sily;
- podpora sociálneho začlenenia a boj proti chudobe;
- investovanie do vzdelania, zručností a celoživotného vzdelávania;
- zvyšovanie inštitucionálnych kapacít a efektivity verejnej správy.

Vzhľadom na absenciu vlastných investičných zdrojov, PRO Radoma je predovšetkým previazaný so sektorovými operačnými programami vypracovanými na základe Partnerskej dohody Slovenskej republiky na roky 2014-2020 (pre účinné a efektívne využívanie prostriedkov Európskych štrukturálnych a investičných fondov za účelom dosahovania cieľov stratégie Európa 2020), ako aj s Národnou stratégiou regionálneho rozvoja SR (schválenou uznesením Vlády SR č. 222 zo 14. mája 2014) a Koncepciou územného rozvoja Slovenska 2001 (KURS 2001).

Operačné programy v rokoch 2014 - 2020 a možnosti ich využitia pre realizáciu PRO Radoma

Slovenská republika bude čerpať Európske štrukturálne a investičné fondy v rokoch 2014-2020 (ďalej len „EŠIF“) prostredníctvom 6 základných operačných programov:

- OP Integrovaný regionálny operačný program (OP IROP)
- OP Ľudské zdroje (OP ĽZ)
- OP Kvalita životného prostredia (OP KŽP)
- OP Integrovaná infraštruktúra (OP II)
- OP Výskum a inovácie (OP VaI)
- OP Efektívna verejná správa (OP EVS)

Samostatným režimom sa budú riadiť programy, ktoré sú implementované na základe špecifických usmernení Európskej komisie:

- Technická pomoc
- Program rozvoja vidieka

Z možných synergií PRO Radoma s jednotlivými Operačnými programami a zároveň s možnosťami získať externé zdroje na financovanie rozvojových projektov obce vyberáme:



Integrovaný regionálny operačný program

Prioritná os č. 1: Bezpečná a ekologická doprava v regiónoch

Špecifický cieľ č. 1.2.2: Zvýšenie atraktivity a prepravnej kapacity nemotorovej dopravy (predovšetkým cyklistickej dopravy) na celkovom počte prepravených osôb

Prioritná os č. 2: Ľahší prístup k efektívnym a kvalitnejším verejným službám

Investičná priorita č. 2.2: Investovanie do vzdelania, školení a odbornej prípravy, zručností a celoživotného vzdelávania prostredníctvom vývoja vzdelávacej a výcvikovej infraštruktúry

Špecifický cieľ č. 2.2.1: Zvýšenie hrubej zaškolenosti detí materských škôl

Prioritná os č. 3: Mobilizácia kreatívneho potenciálu v regiónoch

Investičná priorita č. 3.1: Podpora rastu priaznivého pre zamestnanosť, a to rozvíjaním vnútorného potenciálu ako súčasťou územnej stratégie pre konkrétne oblasti vrátane konverzie upadajúcich priemyselných regiónov a posilnenia prístupnosti a rozvoja špecifických prírodných a kultúrnych zdrojov

Špecifický cieľ č. 3.1: Stimulovanie podpory udržateľnej zamestnanosti a tvorby pracovných miest v kultúrnom a kreatívnom sektore prostredníctvom vytvorenia priaznivého prostredia pre rozvoj kreatívneho talentu a netechnologických inovácií

Prioritná os č. 4: Zlepšenie kvality života v regiónoch s dôrazom na životné prostredie

Investičná priorita č. 4.1: Podpora energetickej efektívnosti, inteligentného riadenia energie a využívania energie z obnoviteľných zdrojov vo verejných infraštruktúrach vrátane verejných budov a v sektore bývania

Špecifický cieľ č. 4.1: Zvýšenie energetickej efektívnosti budov na bývanie

Investičná priorita č. 4.2: Investovanie do sektora vodného hospodárstva s cieľom splniť požiadavky environmentálneho acquis Únie a pokryť potreby, ktoré členské štáty špecifikovali v súvislosti s investíciami nad rámec týchto požiadaviek

Špecifický cieľ č. 4.2.1: Zvýšenie dostupnosti zdrojov podzemných vôd pre zásobovanie obyvateľstva pitnou vodou

Prioritná os č. 5: Miestny rozvoj vedený komunitou

Investičná priorita č.5.1: Záväzné investície v rámci stratégií miestneho rozvoja vedeného komunitou

Špecifický cieľ č. 5.1.1: Zvýšenie kapacít pre miestny rozvoj vedený komunitou

Špecifický cieľ č. 5.1.2: Zvýšenie tvorby pracovných miest rozvojom podnikania a inovácií na miestnej úrovni

Špecifický cieľ č. 5.1.3: Zlepšenie udržateľných vzťahov medzi vidieckymi rozvojovými centrami a ich zázemím vo verejných službách a vo verejných infraštruktúrach

Operačný program Ľudské zdroje (perspektíva je hlavne v oblasti zapojenia obce do národných projektov napr. v spolupráci s UPSVaR)

Prioritná os 1: Vzdelávanie

Investičná priorita 1.3: Zlepšenie rovnakého prístupu k celoživotnému vzdelávaniu pre všetky vekové skupiny v rámci formálneho, neformálneho a bežného vzdelávania, zvyšovanie vedomostí, zručností a spôsobilostí pracovnej sily a podpora flexibilných spôsobov vzdelávania prostredníctvom usmerňovania pri výbere povolania a potvrdzovania nadobudnutých kompetencií

Špecifický cieľ 1.3.1: Zvýšiť kvalitu a efektívnosť celoživotného vzdelávania s dôrazom na rozvoj kľúčových kompetencií, prehĺbovanie a zvyšovanie kvalifikácie



Prioritná os 2: Zamestnanosť

Investičná priorita 2.1: Prístup uchádzačov o zamestnanie a neaktívnych osôb k zamestnaniu vrátane dlhodobo nezamestnaných a osôb, ktoré sú vzdialené od trhu práce, ako aj miestne iniciatívy v oblasti zamestnávania a podpora mobility pracovnej sily

Špecifický cieľ 2.1.1: Zvýšiť zamestnanosť, zamestnateľnosť a riešiť nezamestnanosť s osobitným dôrazom na dlhodobo nezamestnaných, nízko kvalifikovaných, starších a zdravotne postihnuté osoby

Špecifický cieľ 2.1.2: Zvýšiť zamestnanosť podporou tvorby pracovných miest, mobility pre získanie zamestnania, adaptability zamestnancov a podnikov, podporou udržateľnej samostatnej zárobkovej činnosti, začínajúcich podnikov a poľnohospodárskych a nepoľnohospodárskych aktivít vo vidieckych oblastiach

Investičná priorita 2.2 Trvalo udržateľná integrácia mladých ľudí, najmä tých, ktorí nie sú zamestnaní, ani nie sú v procese vzdelávania alebo odbornej prípravy, na trh práce, vrátane mladých ľudí ohrozených sociálnym vylúčením a mladých ľudí z marginalizovaných komunít, vrátane vykonávania systému záruk pre mladých ľudí

Špecifický cieľ 2.2.1: Zvýšiť zamestnanosť, zamestnateľnosť a účasť mladých ľudí, najmä NEET, na trhu práce

Investičná priorita 2.3: Rovnosť medzi mužmi a ženami vo všetkých oblastiach vrátane v oblasti prístupu k zamestnaniu, kariérnemu postupu, zosúladenia pracovného a súkromného života a presadzovania rovnakej odmeny za rovnakú prácu

Špecifický cieľ 2.3.1: Zlepšením podmienok pre zosúladenie pracovného a rodinného života zvýšiť zamestnanosť osôb s rodičovskými povinnosťami, najmä žien

Špecifický cieľ 2.3.2: Znížiť horizontálnu a vertikálnu rodovú segregáciu na pracovnom trhu a v príprave na povolanie

Investičná priorita 2.4: Modernizácia inštitúcií trhu práce, ako sú verejné a súkromné služby zamestnanosti, zlepšenie prispôsobenia sa potrebám trhu práce, vrátane opatrení zameraných na zlepšenie nadnárodnej pracovnej mobility, ako aj programov mobility a lepšej spolupráce medzi inštitúciami a príslušnými zainteresovanými stranami

Špecifický cieľ 2.4.1: Zvýšiť kvalitu a kapacity verejných služieb zamestnanosti na zodpovedajúcu úroveň v nadväznosti na meniace sa potreby a požiadavky trhu práce, nadnárodnú pracovnú mobilitu, a zvýšiť účasť partnerov a súkromných služieb zamestnanosti na riešení problémov v oblasti zamestnanosti

Prioritná os 3: Sociálne začlenenie

Investičná priorita 3.1: Aktívne začlenenie, a to aj s cieľom podporovať rovnaké príležitosti a aktívnu účasť a zlepšenie zamestnateľnosti

Špecifický cieľ 3.1.1: Zvýšenie účasti najviac znevýhodnených a ohrozených osôb v spoločnosti

Špecifický cieľ 3.1.2: Prevencia a eliminácia všetkých foriem diskriminácie

Investičná priorita 3.2: Zlepšenie prístupu k cenovo prístupným, trvalo udržateľným a kvalitným službám vrátane zdravotnej starostlivosti a sociálnych služieb všeobecného záujmu Špecifický cieľ

3.2.1: Prechod z inštitucionálnej na komunitnú starostlivosť

Globálnym cieľom **Operačného programu Kvalita životného prostredia** je podporiť trvalo udržateľné a efektívne využívanie prírodných zdrojov, zabezpečujúce ochranu životného prostredia, aktívnu adaptáciu na zmenu klímy a podporu energeticky efektívneho nízkouhlíkového hospodárstva.



Prioritná os 1: Udržateľné využívanie prírodných zdrojov prostredníctvom rozvoja environmentálnej infraštruktúry

Investičná priorita 1 Prioritnej osi 1: Investovanie do sektora odpadového hospodárstva s cieľom splniť požiadavky environmentálneho acquis Únie a pokryť potreby, ktoré členské štáty špecifikovali v súvislosti s investíciami nad rámec uvedených požiadaviek

Špecifický cieľ: Zabezpečiť nakladanie s odpadmi v súlade s hierarchiou odpadového hospodárstva a za účelom plnenia požiadaviek environmentálneho acquis

Investičná priorita 2 Prioritnej osi 1: Investovanie do sektora vodného hospodárstva s cieľom splniť požiadavky environmentálneho acquis Únie a pokryť potreby, ktoré členské štáty špecifikovali v súvislosti s investíciami nad rámec uvedených požiadaviek

Špecifický cieľ 1: Podporiť zabezpečenie plnenia predvstupových záväzkov SR voči EÚ v oblasti čistenia a odvádzania komunálnych odpadových vôd

Špecifický cieľ 2: Podpora zabezpečenia dostatočného množstva bezpečnej pitnej vody pre obyvateľstvo SR z verejných vodovodov

Špecifický cieľ 3: Dosiahnutie potrebného stupňa sledovania a monitorovania vôd a vodných útvarov, ktorým sa zabezpečí vytvorenie a nastavenie podmienok pre opatrenia vedúce k dosiahnutiu dobrého ekologického stavu a potenciálu podzemných a povrchových vôd a vodných útvarov

Investičná priorita 3 Prioritnej osi 1: Ochrana a obnova biodiverzity a pôdy a podpora ekosystémových služieb, a to aj prostredníctvom sústavy Natura 2000 a zelenej infraštruktúry

Špecifický cieľ 1: Zabezpečiť podmienky pre zachovanie biologickej diverzity a zlepšenie stavu ekosystémov v krajine

Prioritná os 2: Adaptácia na nepriaznivé dôsledky zmeny klímy so zameraním na ochranu pred povodňami

Investičná priorita 1 Prioritnej osi 2: Podpora investícií na prispôsobovanie sa zmene klímy vrátane ekosystémových prístupov

Špecifický cieľ 1: Zmierniť negatívne dôsledky zmeny klímy realizáciou adaptačných opatrení, najmä preventívnych opatrení na ochranu pred povodňami

Prioritná os 3: Podpora riadenia rizík, riadenia mimoriadnych udalostí a odolnosti proti mimoriadnym udalostiam ovplyvneným zmenou klímy

Investičná priorita 1 Prioritnej osi 3: Podpora investícií na riešenie osobitných rizík, zabezpečiť predchádzanie vzniku katastrof a vyvíjanie systémov zvládania katastrof

Špecifický cieľ 1: Zvýšiť úroveň pripravenosti na zvládanie mimoriadnych udalostí ovplyvnených zmenou klímy

Špecifický cieľ 2: Zvýšiť účinnosť preventívnych a adaptačných opatrení na elimináciu environmentálnych rizík (okrem protipovodňových opatrení)

Špecifický cieľ 3: Zvýšiť efektívnosť komplexného manažmentu mimoriadnych udalostí ovplyvnených zmenou klímy

Prioritná os 4: Energeticky efektívne nízkouhlíkové hospodárstvo vo všetkých sektoroch

Investičná priorita 1 Prioritnej osi 4: Podpora výroby a distribúcie energie z obnoviteľných zdrojov

Špecifický cieľ 1: Zvýšenie podielu OZE na hrubej konečnej energetickej spotrebe

Investičná priorita 2 Prioritnej osi 4: Podpora energetickej efektívnosti a využívania energie z obnoviteľných zdrojov v podnikoch

Špecifický cieľ 1: Zníženie energetickej náročnosti a zvýšenie využívania OZE v podnikoch



Investičná priorita 3 Prioritnej osi 4: Podpora energetickej efektívnosti, inteligentného riadenia energie a využívania energie z obnoviteľných zdrojov vo verejných infraštruktúrach, vrátane verejných budov a v sektore bývania

Špecifický cieľ 1: Zníženie spotreby energie pri prevádzke verejných budov

Operačný program Výskum a inovácie je pre obec Radoma relevantný len z hľadiska možnej podpory rozvoja podnikania na území obce, napr. formou podpory zakladania nových podnikov, tzv. start-upov, príp. získanie a lokalizácia zahraničnej investície do výroby / služieb. Z toho hľadiska je pre obec potenciálne vhodná **Prioritná os 3: Posilnenie konkurencieschopnosti a rastu MSP**

Investičná priorita 3.1: Podpora podnikania, najmä prostredníctvom uľahčenia využívania nových nápadov v hospodárstve a podpory zakladania nových firiem, a to aj prostredníctvom podnikateľských inkubátorov

Investičná priorita 3.2: Vývoj a uplatňovanie nových obchodných modelov MSP, najmä v rámci internacionalizácie

Operačný program Efektívna verejná správa (EVS)

Pre obec je relevantná iba **Prioritná os 1: Posilnené inštitucionálne kapacity a efektívna VS**

Špecifický cieľ 1.1: Skvalitnené systémy a optimalizované procesy VS

Špecifický cieľ 1.2: Modernizované RLZ a zvýšené kompetencie zamestnancov

Špecifický cieľ 1.3: Transparentné a efektívne uplatňovanie pravidiel verejného obstarávania a dôsledné uplatňovanie princípov 3E

Obce nie je oprávneným žiadateľom a prijímateľom zo žiadnej priority **Operačného programu Integrovaná infraštruktúra 2014 – 2020**, t.j. OP je pre obec nerelevantný.

Obec Radoma a miestni aktéri má/majú ambíciu čerpať finančné prostriedky predovšetkým z Programu rozvoja vidieka SR 2014-2020 (PRV).

Program rozvoja vidieka SR 2014-2020

Priority:

P1: Podpora prenosu znalostí a inovácie v poľnohospodárstve, lesnom hospodárstve a vo vidieckych oblastiach

1A) Podpora inovácie, spolupráce a rozvoja vedomostnej základne vo vidieckych oblastiach

1B) Posilnenie prepojenia poľnohospodárstva, výroby potravín a lesného hospodárstva s výskumom a inováciou, a to aj na účely zlepšenia environmentálneho riadenia a výkonu

1C) Podpora celoživotného vzdelávania a odborného vzdelávania v odvetviach poľnohospodárstva a lesného hospodárstva

P2: Posilnenie životaschopnosti poľnohospodárskych podnikov a konkurencieschopnosti všetkých druhov poľnohospodárstva vo všetkých regiónoch a presadzovanie inovačných poľnohospodárskych technológií a udržateľného obhospodarovania lesov

2A) Zlepšenie hospodárskeho výkonu všetkých poľnohospodárskych podnikov a uľahčenie reštrukturalizácie a modernizácie poľnohospodárskych podnikov, najmä na účely zvýšenia ich účasti na trhu, zamerania na trh a poľnohospodárskej diverzifikácie

2B) Uľahčenie vstupu poľnohospodárov s primeranými zručnosťami do odvetvia poľnohospodárstva, a najmä generáčnej výmeny

2C) Zlepšenie hospodárskeho výkonu lesného hospodárstva



P3: Podpora organizácie potravinového reťazca vrátane spracovania poľnohospodárskych výrobkov a ich uvádzania na trh, dobrých životných podmienok zvierat a riadenia rizík v poľnohospodárstve
3A) Zvýšenie konkurencieschopnosti prvovýrobcov prostredníctvom ich lepšej integrácie do poľnohospodársko-potravinového reťazca pomocou systémov kvality, pridávania hodnoty poľnohospodárskym produktom, propagácie na miestnych trhoch a v krátkych dodávateľských reťazcoch, skupín výrobcov a medziodvetvových organizácií
3B) Podpora riadenia rizík poľnohospodárskych podnikov a ich predchádzania

P4: Obnova, zachovanie a posilnenie ekosystémov, ktoré súvisia s poľnohospodárstvom a lesným hospodárstvom

4A) Obnova, zachovanie a zvýšenie biologickej diverzity vrátane na územiach sústavy Natura 2000 a v oblastiach s prírodnými alebo inými osobitnými obmedzeniami a v poľnohospodárskej činnosti s vysokou prírodnou hodnotou a obnova, zachovanie ako aj zlepšenie stavu krajinných oblastí Európy

4B) Zlepšenie vodného hospodárstva vrátane riadenia používania hnojív a pesticídov

4C) Predchádzanie erózií pôdy a zlepšenie jej obhospodarovania

P5: Propagácia efektívneho využívania zdrojov a podpora prechodu na nízkouhlíkové hospodárstvo odolné voči zmene klímy v odvetví poľnohospodárstva, potravinárstva a lesného hospodárstva
5A) Zvýšenie efektívnosti využívania vody v poľnohospodárstve

5B) Zvýšenie efektívnosti využívania energie v poľnohospodárstve a pri spracovaní potravín

5C) Uľahčenie dodávok a využívania obnoviteľných zdrojov energie, vedľajších produktov, odpadov, zvyškov a iných nepotravinových surovín na účely bioekonomiky;

5D) Zníženie emisií skleníkových plynov a amoniaku z poľnohospodárstva

5E) Podpora zachovania a sekvestrácie oxidu uhličitého v poľnohospodárstve a lesnom hospodárstve

P6: Podpora sociálneho začleňovania, zmiernovania chudoby a hospodárskeho rozvoja vo vidieckych oblastiach

6A) Uľahčenie diverzifikácie, zakladania a rozvoja malých podnikov ako aj vytvárania pracovných miest

6B) Podpora miestneho rozvoja vo vidieckych oblastiach

6C) Rozšírenie prístupnosti, využívania a kvality informačných a komunikačných technológií (IKT) vo vidieckych oblastiach

Projektové opatrenia (realizácia bude zabezpečovaná cez individuálne Opatrenia žiadateľov):

- Prenos znalostí a informačné akcie (čl. 15)
- Poradenské služby (čl. 16)
- Investície do hmotného majetku (čl. 18)
- Obnova poľnohospodárskeho potenciálu – prevencia (čl. 19)
- Podpora mladých farmárov, malých fariem a podnikania (čl. 20)
- Základné služby a obnova dedín vo vidieckych oblastiach (čl. 21)
- Prevencia a odstraňovanie škôd v lesoch (čl. 25)
- Investície do nových lesných technológií (čl. 27)
- Spolupráca (čl. 36)
- LEADER (čl. 42-45)

Neprojektové opatrenia (realizácia bude zabezpečovaná cez národné Opatrenia):

- Platby pre oblasti s prírodnými alebo inými osobitnými obmedzeniami (ANC)



- Agroenvironmentálne operácie súvisiace s klímou
- Ekologické poľnohospodárstvo
- Platby na dobré životné podmienky zvierat
- Platby NATURA 2000

Ďalšími externými zdrojmi na podporu investičných projektov obce Radoma je **Environmentálny fond** (http://www.envirofond.sk/sk/podpora_dotacie.html) a to v rámci týchto tém:

B Oblasť – Ochrana a využívanie vôd

C Oblasť – Rozvoj odpadového hospodárstva

D Oblasť – Ochrana prírody a krajiny

E Oblasť – Environmentálna výchova, vzdelávanie a propagácia

Obec Radoma má tiež viaceré možnosti na spoločné projekty s poľskými samosprávami a to v rámci **Programu cezhraničnej spolupráce Poľsko – Slovenská republika 2014-2020**, ktorý ponúka nasledovné možnosti spolufinancovania projektov:

Prioritná os 1. Ochrana a rozvoj prírodného prostredia a kultúrneho dedičstva cezhraničného územia

Investičná priorita: Zachovanie, ochrana, podpora a rozvoj prírodného a kultúrneho dedičstva

Prioritná os 2. Trvalo udržateľná cezhraničná doprava

Investičná priorita 1: Posilnenie regionálnej mobility prepojením sekundárnych a terciárnych uzlov s infraštruktúrou TEN-T vrátane multimodálnych uzlov.

Investičná priorita 2: Vývoj a zlepšovanie ekologicky priaznivých (vrátane nízkohlukových) a nízkouhlíkových dopravných systémov, vrátane vnútrozemských vodných ciest a námornej dopravy, prístavov, multimodálnych prepojení a letiskovej infraštruktúry v záujme podpory udržateľnej regionálnej a miestnej mobility.

Prioritná os 3. Rozvoj cezhraničného vzdelávania a celoživotného vzdelávania

Investičná priorita: Investovanie do vzdelania, školení a odbornej prípravy pre zručnosti a celoživotného vzdelávania prostredníctvom prípravy a vykonávania spoločných vzdelávacích, odborných vzdelávacích a školiacich programov.

Analytická časť

Analytická časť PRO obsahuje analýzu vnútorného prostredia na základe overeného súboru kvantitatívnych a kvalitatívnych údajov podľa jednotlivých oblastí a aktuálnej situácie, identifikáciu hlavných vonkajších faktorov rozvoja územia (výber hlavných faktorov), analýzu vplyvu vonkajšieho prostredia na vývoj situácie v území, analýzu silných a slabých stránok, príležitostí a ohrození pre rast a rozvoj obce a územia, posúdenie hlavných faktorov a disparít rozvoja územia. Komplexná analýza súčasného stavu územia je zostavená na základe informácií získaných z relevantných zdrojov obce, subjektov pôsobiacich v obci a rôznych štatistických databáz a zisťovaní (ŠÚ SR, RegDat, Infostat), výsledkov prieskumov a analýz dokumentov.



Vyhodnotenie realizovaných projektov / predchádzajúceho PHSR

Obec Radoma nemala doteraz žiadny schválený PHSR. Napriek uchádzaniu sa o viaceré dotácie a granty, obec zatiaľ nebola pri získavaní externých zdrojov úspešná. Svojpomocne a z vlastných zdrojov sa však snaží o rozvoj obce. Prehľad realizovaných projektov za rok 2014 poskytuje nasledujúca tabuľka.

Tabuľka č. 3: Realizované aktivity a projekty v predchádzajúcom období

Názov investície	Roky realizácie:	Suma investície v EUR	Z toho vlastné zdroje	Z toho európske, národné spolufinancovanie	Výsledok aktivity
Výstavba autobusovej zastávky	2014	10 000	0	10 000, Úrad vlády SR	vybudovanie zástavkového ostrovčeka, usadenie autobusovej čakárne
Verejné LED osvetlenie	2014	28 000	28 000	0	výmena zastaraného verejného osvetlenia za nízkonákladové LED osvetlenie
Bezpečný priechod pre chodcov	2014	14 640	14 640	0	zavedenie výstražných LED prvkov s detekciou prítomnosti chodca, zavedenie dopravných značiek s žltým LED svetlom
Rekonštrukcia cintorína	2012 - 2014	20 000	20 000	0	zrekonštruovanie oplotenia, terénne úpravy

Zdroj: Obec Radoma, 2015

Fotografia č.1: Výstavba zastávky SAD v obci Radoma





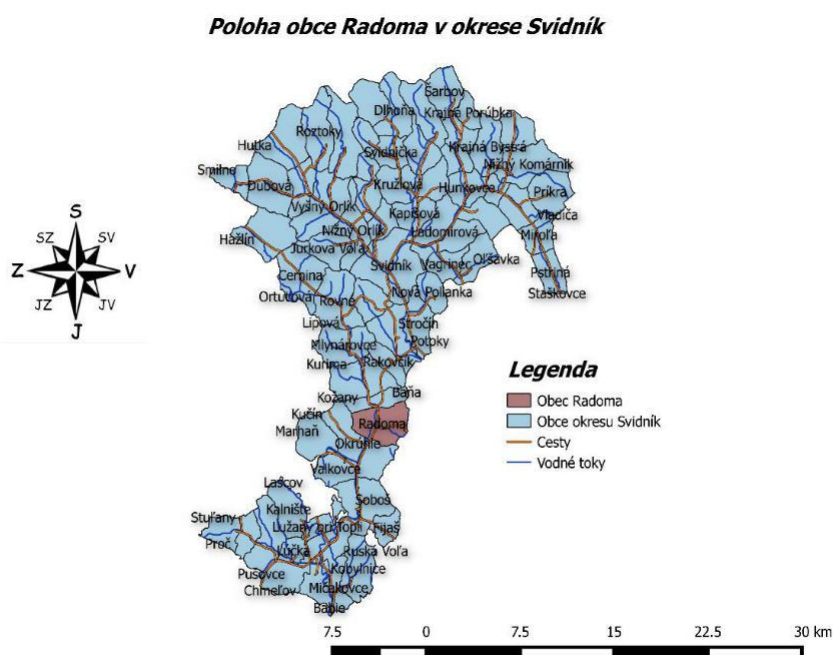
Analýza vnútorného prostredia

Poloha obce

Obec Radoma leží na východe Slovenska. Administratívne patrí do okresu Svidník a Prešovského samosprávneho kraja. Nachádza sa na hlavnom cestnom ťahu Giraltovec – Svidník. Rozloha katastra obce je 10,91 km² a hustota zaľudnenia je 41 obyvateľov na km².

Radoma leží v Nízkych Beskydách v doline riečky Radomky. Nadmorská výška v strede obce je 220 m n. m. a v chotári 220 – 397 m n. m. Obec hraničí s obcami Okružle a Šarišský Štiavnik v okrese Svidník a obcou Šandal v okrese Stropkov.

Mapa č.1: Poloha obce Radoma



Kataster obce Radoma má spolu výmeru 1091 ha, z toho je: 416,12 ha lesnej pôdy, 534,10 ha TTP, 21,08 ha ornej pôdy, 28,14 ha tvoria sady a záhrady, 41,55 ha tvoria zastavané plochy a 50,30 ha ostatné plochy.

História obce

V roku 1274 kráľ Ladislav IV. daroval radomský majetok bratom Itemerovi Uzovi a Štefanovi z roku Tekule. Pri tej príležitosti vznikla listina, v ktorej je darovaný majetok charakterizovaný ako roľnícky obrábaný, ale aj miesto častých lovov. Z toho je zrejmé, že na darovanom majetku jestvovalo radomské sídlisko pred rokom 1274. Napokon v listine z roku 1277 je Radoma jednoznačne uvedená ako dedina.

Starobylý názov a rozvinutosť dediny v 13. storočí vedú k názoru, že Radoma je najstaršou obcou v doline Radomky a patrí k najstarším v okolí a na severnom Šariši vôbec. Jestvovala nepochybne pred 11. storočím. Do roku 1274 patrila Radoma uhorským kráľom a od roku 1274 zemanom Tekulovcom. Synovia Itemera v roku 1298 predali svoju časť radomského majetku šľachticovi



Sinkovi, synovi Tomáša, vlastníkov panstva Šebeš, ale radomské panstvo aj v prvej polovici 14. storočia patrilo Tekulovcom. V 40-tych rokoch časť radomských majetkov patrila šľachticovi Zonkovi, ktorú kráľ Ľudovít v roku 1352 daroval Petrovi Cudarovi. Cudarovci neskôr získali alebo zabrali tekulovskú časť a pripojili ju k panstvu Makovica. V 20-rokoch 15. storočia časť Radomy patrila šľachticom z Drienova. V druhej polovici 15. a v 16. storočí celá Radoma bola majetkovou súčasťou panstva Makovica. Patrila k slovenským dedinám panstva.

Radomské sedliacke domácnosti okrem richtárovej v roku 1472 zdanili od 80 port, takže Radoma bola najväčšou dedinou v okolí. Neskôr sa časť sedliakov odsťahovala, ale najviac ich zutekalo, prípadne zahynulo počas vpádov poľského vojska v rokoch 1471-1472 a 1491-1492. Po nich v roku 1492 zostali v Radome len dve sedliacke domácnosti. V dedine bol ja mlyn. Cudarovci, aby podporili obnovenie dediny poskytli pravdepodobne usadlíkom zákupné práva. V roku 1600 sídlisko pozostávalo z 23 obývaných poddanských domov, domu šoltýsa, prípadne aj mlyna. V 16. storočí v Radome postupne pribúdalo sedliackych domácností a domov, takže koncom 16. storočia bola stredne veľkou dedinou. Mala takmer výlučne poddanské obyvateľstvo. V 17. storočí patrila Rákócziovcom, v 19. storočí Szirmayovcom a iným. Roku 1787 mala 45 domov a 413 obyvateľov, 1828 56 domov a 429 obyvateľov. Obyvatelia Radomy sa zaoberali poľnohospodárstvom, chovom dobytky a pracovali v lesoch. V rokoch 1850-1880 sa mnohí vystaňovali. Obec si zachovala poľnohospodársky ráz aj po r. 1918. JRD bolo v obci založené v roku 1959.

Erb obce

Znamením erbu je poľnohospodársky motív podľa odtlačku pečatidla zo začiatku 19. storočia na písomnosti z roku 1854. V modrom štíte na zvlnenej zelenej pažiti vyrastajú štyri zlaté klasy. Naľavo od nich je stojaci striebrodetý muž v čiernom klobúku a krpcoch. Ľavicou sa opiera o striebornú palicu. Nad zlatými klasmi je obrátený strieborný polmesiac. To všetko je prevýšené striebornými hviezdami v horných rokoch štítu.



Geomorfológia a geológia

Katastrálne územie obce Radoma sa z geomorfologického hľadiska nachádza v Aplsko-himalájskej sústave, podsústave Karpát, provincii Východné Karpaty, subprovincii Vonkajšie Východné Karpaty, oblasti Nízke Beskydy v geomorfologickom celku Ondavská Vrchovina.

Z geomorfologického členenia vychádzame pri charakteristike geologickej stavby územia, na ktorej sa podieľajú paleogénne horniny bystrickej jednotky, magurského flyša a kvartérne sedimenty. V dotknutom území sú to fluvialne nivné sedimenty (prevažne fluvialne pieskoštrky a piesčité hliny). Dotknuté územie v jestvujúcom areáli má rovinný charakter a podložie je tvorené náplavmi štrkov a pieskov. Morfológia územia nie je poznačená svahovými poruchami. Mierne zvlnený pahorkatinný povrch chotára rozčlenený plytkými dolinami, tvoria vrstvy flyšu, svahové hliny a náplavy potokov.



Fotografia č.2: Pohľad na okolie obce



Pôdy

V katastrálnom území obce majú prevahu vzhľadom na geologické podložie kambizeme, pričom prevládajú kambizeme pseudoglejové nasýtené so sprievodnými pseudoglejmi modálnymi. Ďalej môžeme v katastrálnom území nájsť kambizeme modálne a kultizemné nasýtené či kambizeme pseudoglejové nasýtené. Tiež sa tu môžeme stretnúť so pseudoglejovými pôdami z ktorých prevládajú pseudogleje modálne, kultizemné a luvizemné nasýtené až kyslé so sprašových hlín a svahovín. Pôdy v prevažnej časti sú ílovito-hlinité až ílovité a neskeletnaté až slabo kamenité s výskytom 0 - 20 % štrku a kameňa.

Hydrológia

Katastrálne územie obce Radoma odvodňuje rieka Radomka, ktorá nepramení v katastrálnom území obce a obcou preteká v severojužnom smere. V celom katastrálnom území príberá viacero prítokov z pravej aj ľavej strany, pričom najvýznamnejším je ľavostranný prítok Hradisko. Riečka Radomka patrí medzi významné ľavostranné prítoky rieky Topľa.

Rieka Topľa pramení v pohorí Čergov pod vrchom Minčol asi 2 km od obce Livovská Huta. Plocha jej povadia je 1 506 km². Dĺžka rieky Topľa je 129 km a patrí medzi vrchovinovo nížinné typy riek. Priemerný prítok v ústí je 11m³ za sekundu. Najvodnatejšími mesiacmi v území sú marec a apríl, najmenej vodnatým mesiacom je august.

Klimatické podmienky

Územie katastra obce Radoma patrí do mierne teplej klimatickej oblasti, ktorá je charakterizovaná priemerným počtom menej ako 50 letných dní za rok, pričom júlový priemer teploty vzduchu je nad 16 ° C. V rámci tejto klimatickej oblasti spadá územie Radomy do mierne teplého, mierne vlhkého, pahorkatinového až vrchovinového okrsku. Priemerná júlová teplota vzduchu v území je nad 16 stupňov, januárové teploty dosahujú -3,5 až -6 ° C. Množstvo zrážok v území je okolo 700 mm ročne, pričom ich množstvo s nadmorskou výškou rastie až na viac ako 800 mm.



Rastlinstvo a živočíšstvo

Geomorfologický celok Ondavská vrchovina a teda celé územie obce Radoma patrí podľa fyto geograficko-vegetačného členenia do dubovej zóny, horskej podzóny a flyšovej oblasti. Z hľadiska fyto geografického členenia patrí územie do oblasti Západokarpatskej flóry, obvodu východobeskydskej flóry a do okresu Východné Beskydy.

Druhovú skladbu lesov katastrálneho územia Radomy je rozmanitá. Z hľadiska reálnej vegetácie prevládajú bukové kvetnaté lesy podhorské zväzu a lesné porasty, ktoré patria do skupiny lesných typov *Querceto - Fagetum*. Na miernejších svahoch bučiny v podraсте s *Carex pilosa* patria do asociácie *Caricopilosae - Fagetum*. Na severných a severozápadných svahoch sú zastúpené porasty dubových bučín s lipou asociácia *Querceto- Fagetumtiliosum* a zastúpenie majú aj kyslomilné bukové lesy *Luzulo - Fagetum*. V podraсте majú zastúpenie najmä druhy brusnica čučoriedková (*Vaccinium myrtillus*), chlpaňa hájna (*Luzula luzuloides*), jastrabník lesný (*Hieracium murorum*), kokorík praslenatý (*Polygonatum verticillatum*), kyslička obyčajná (*Oxalis acetosella*), metluška krivolaká (*Avenella flexuosa*), papraď ostnatá (*Dryopteris carthusiana*), papraď rozložená (*Dryopteris dilatata*), smlz chlpkavý (*Calamagrostis villosa*), smlz trst'ovníkovitý (*Calamagrostis arundinacea*) a i.

Nepravidelné a pozvoľné prechody porastov z lesa do otvorenej krajiny tvoria prirodzené zoskupenia krovín a mladých stromov pozdĺž lesných okrajov. Krovínové spoločenstvá sa viažu na poľné medze, poľné cesty, terasy, pasienky, okraje lúk, ale i opustené neobrábané plochy. Sú to najmä porasty trnkových krovín (*Ligustro-Prunetum*), trnkových lieštin (*Pruno-Coryletum*) a teplomilných krovín (*Crataego-Prunetum*). V krovitých spoločenstvách sú zastúpené hlavne trnka slivková (*Prunus spinosa*), javor poľný (*Acer campestre*), breza ovisnutá (*Betula pendula*), ruža šípová (*Rosa canina*), hloh obyčajný (*Crataegus laevigata*), zob vtáčí (*Ligustrum vulgare*), svíb krvavý (*Swida sanguinea*), lieska obyčajná (*Corylus avellana*), baza čierna (*Sambucus nigra*), ostružina černicová (*Rubus fruticosus*) a i. Na niektorých miestach sa vyskytujú i porasty borievky obyčajnej (*Juniperus communis*) a vzácné aj porasty s čerešňou krovitou (*Cerasus fruticosa*).

Druhovú skladbu živočíchov tvoria typický zástupcovia ako je myš domová (*Mus musculus*), potkan obyčajný (*Rattus norvegicus*), hranostaj obyčajný (*Mustella erminea*) a ako spoločenstvo listnatých lesov so zástupcami druhov tchor obyčajný (*Putorius putorius*), raniak hrdzavý (*Nyctalus noctula*) a plch obyčajný (*Glis glis*). Z hľadiska chrobákov je pre územie charakteristické spoločenstvo listnatých lesov, v ktorom vystupujú zástupcovia ako bystruška kožovitá (*Carabus coriaceus*), svietivka svätójánska (*Lampyrus noctiluca*), pestroš mravcový (*Thanasimus formicarius*), svižník hôrny (*Cicindela silvicola*), krasoň lesklý (*Anthaxia nitidula*), drvinár hnedý (*Hylecoetus dermestoides*) a i.

Môžeme tu vidieť rôzne druhy motýľov ako napr. babôčka admirálska (*Vanessa atalanta*) či babôčka pávooká (*Inachis io*). Na lúkach sa nachádza aj viac druhov modráčikov (*Maculinea sp.*) a viacero druhov nočných motýľov ako sú priadkovec trávový (*Euthrix potatoria*) či spriadač medvedí (*Arctia caja*). Príznačný pre lúčne spoločenstvá je výskyt čmeľov ako čmeľ zemný (*Bombus terrestris*), čmeľ lúčny (*Bombus pratorum*).

Bežným druhom v lesoch okolia Radomy je veverka obyčajná (*Sciurus vulgaris*) a zajac poľný (*Lepus europaeus*). Predátormi v lesných a nelesných ekosystémoch sú kuna lesná (*Martes martes*), kuna skalná (*Martes foina*), tchor obyčajný (*Putorius putorius*) a lasica myšozravá (*Mustela*



nivalis). Väčšími predátormi v území sú liška obyčajná (*Vulpes vulpes*) a vzácnejšie jazvec obyčajný (*Meles meles*). Poľovnícky zaujímavé druhy žijúce v území sú: jeleň obyčajný (*Cervus elaphus*), srnec hôrny (*Capreolus capreolus*) a sviňa divá (*Sus scrofa*).

V blízkosti ľudských sídel sú bežnými druhmi vrabec domový (*Passer domesticus*) a vrabec poľný (*Passer montanus*), žltouchvost domový (*Phoenicurus ochruros*), pinka obyčajná (*Fringilla coelebs*), sýkorka veľká (*Parus major*), drozd čvíkotavý (*Turdus pilaris*), škorec obyčajný (*Sturnus vulgaris*), stehlík obyčajný (*Carduelis carduelis*).

Najpočetnejšie druhy medzi cicavcami v území sú tzv. drobné cicavce bez ohľadu na to či sa jedná o lesné, vodné alebo lúčne spoločenstvo.

Ochrana prírody

V katastrálnom území obce Radoma sa nachádza významný prvok ochrany prírody - Chránený areál (CHA) Radomská slatina v 4. stupni ochrany. Radomská slatina ako chránený areál bola vyhlásená dňa 16.10.2000 za účelom ochrany aluviálnych lúk s mozaikou mokradných spoločenstiev, s vyvíjajúcou sa halofytnou vegetáciou a s výskytom chránených a ohrozených druhov rastlín. Je situovaná v k. ú. Radoma, s výmerou 1 ha.

V obci sa tiež nachádzajú chránené stromy lipy malolisté (*Tilia cordata*) a to štyri exempláre, ktoré majú 250 rokov. Tieto stromy majú krajinársko-estetický význam a sú v správe RCOP v Prešove v 2. stupni ochrany.

Fotografia č.3: Príroda v okolí obce

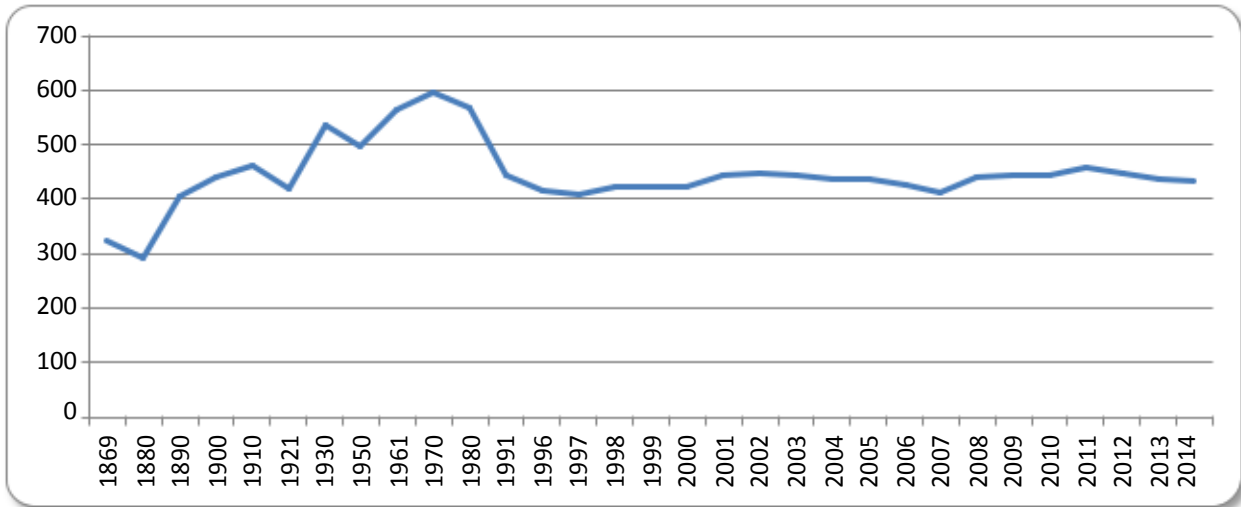


Obyvateľstvo obce

Vývoj obyvateľstva sledujeme od roku 1869 do roku 2014. Údaje sme získali s Retrospektívneho lexikónu obcí a internetovej stránky štatistického úradu SR.



Graf č.1: Vývoj počtu obyvateľov v obci



Zdroj: ŠÚ SR, spracovali autori

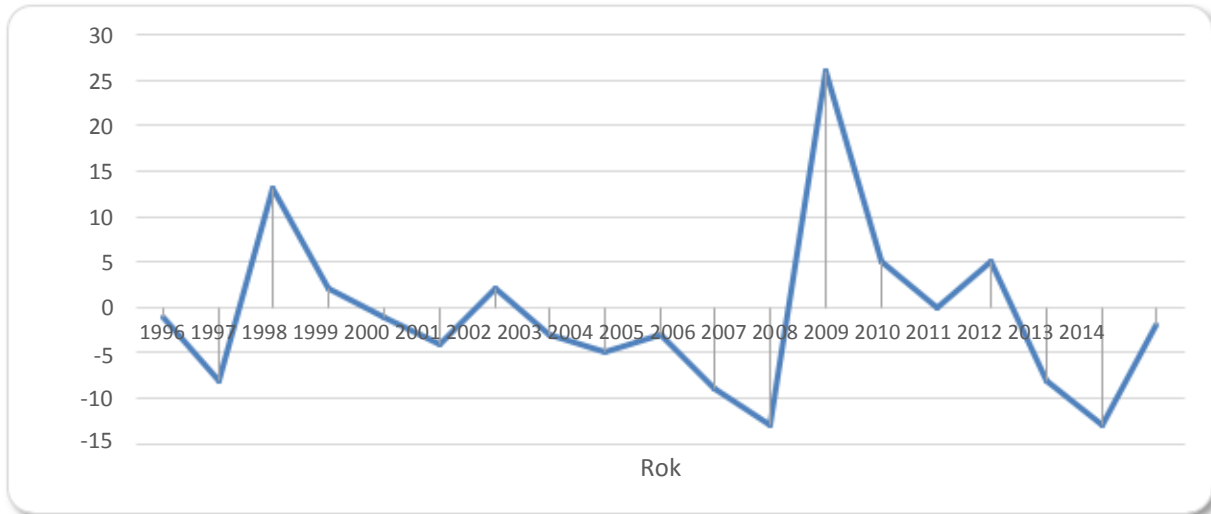
Na grafe je viditeľné, že počet obyvateľov obce prešiel turbulentným vývojom. V období od roku 1869 do začiatku prvej svetovej vojny sa zvyšoval. Medzi rokmi 1910 až 1921 sa počet obyvateľov Radomy znížil zo 461 na 419. Pokles počtu obyvateľov však po prvej svetovej vojne nahradil rýchly nárast počtu obyvateľov a v roku 1930 žilo v obci 537 obyvateľov. Výrazné zvýšenie počtu obyvateľov nastáva aj po druhej svetovej vojne. V roku 1970 dosiahol počet obyvateľov Radomy svoj vrchol a v obci vtedy žilo 597 obyvateľov. Bohužiaľ obdobie najvýraznejšieho rastu počtu obyvateľov je nasledované obdobím najvýraznejšieho poklesu v nasledujúcich dvoch desaťročiach. Medzi rokmi 1980 až 1997 klesol počet obyvateľov obce o 160. Tento prepád počtu obyvateľov bol pravdepodobne zapríčinený industrializáciou a odchodom za prácou do miest v čase normalizácie a tiež spoločensko-ekonomickými zmenami po roku 1989. V nasledujúcich porevolučných rokoch však v obci zaznamenávame mierny nárast a stabilizáciu počtu obyvateľov.

Od prvého sčítania obyvateľov v roku 1869, kedy v obci žilo 324 obyvateľov, sa počas sledovaného obdobia počet obyvateľov zvýšil na súčasných 435 obyvateľov k 31.12.2014. Najvyšší počet obyvateľov bol v Radome zaznamenaný v roku 1970, kedy v obci žilo 597 obyvateľov. Najmenej obyvateľov v obci žilo v roku 1997 keď počet obyvateľov dosahoval iba hodnotu 409.

Pri analýze vývoja počtu obyvateľov v obci sme sa ďalej zamerali na obdobie posledných 19 rokov, za ktoré sú dostupné detailnejšie údaje. Na grafe pohybu celkového prírastku/úbytku obyvateľstva môžeme vidieť, že počas obdobia rokov 1996 až 2014 bol v obci zaznamenaný prírastok obyvateľov. Celkovo sa počet obyvateľov v spomínanom období zvýšil o 18 zo 417 obyvateľov v roku 1996 na 435 obyvateľov v roku 2014. V roku 2008 sme zaznamenali výrazný nárast počtu obyvateľov. Z čiastkových analýz vývoja počtu obyvateľov obce je zrejmé, že za tento celkom pozitívny stav je zodpovedná imigrácia obyvateľov do obce Radoma. Migračné saldo v obci zaznamenáva väčšinu sledovaného obdobia pozitívne hodnoty.



Graf č.2: Vývoj prírastku/úbytku obyvateľov obce



Zdroj: ŠÚ SR, spracovali autori

Štruktúra obyvateľstva obce

Podľa sčítania z roku 2011 bolo z celkového počtu 437 obyvateľov bolo v obci 222 mužov a 215 žien. Pomer mužov a žien bol teda 50,80 % mužov a 49,20 % žien. V roku 1991 žilo v obci 445 obyvateľov, z ktorých bolo 220 mužov a 225 žien. V roku 2001 žilo v obci 451 obyvateľov, z ktorých bolo 226 mužov a 225 žien. Až na rok 1991 sú teda v obci muži v mierne početnej prevahe. V súčasnosti žije v obci 445 obyvateľov. V období od r. 1991 – 2001 zaznamenávame klesajúci počet obyvateľov v obci.

Národnostná štruktúra obyvateľstva v obci nie je veľmi pestrá. Podľa údajov zo sčítania z roku 2012, žilo v obci sa takmer 99 % obyvateľov hlási k Slovenskej národnosti. Obec teda môžeme považovať za rýdzo Slovenskú.

Z hľadiska náboženskej štruktúry obyvateľstva sa drvivá väčšina obyvateľov (89 %) hlási k rímsko-katolíckemu vierovyznaniu a iba malá časť ku gréckokatolíkom a pravoslávnyim veriacim. Obec predstavuje z hľadiska štruktúry obyvateľstva takmer homogénny celok.

Veková štruktúra obyvateľov obce Radoma je podľa sčítania obyvateľov z roku 2011 nasledovná: v obci v roku 2011 žilo 76 obyvateľov mladších ako 15 rokov, z ktorých bolo 43 mužov a 33 žien. Obyvateľov v produktívnom veku od 15 do 64 rokov žilo v obci 299 a z nich bolo 159 mužov a 140 žien. Obyvateľov starších ako 65 rokov bolo v roku 2011 v obci 78, pričom z tohto počtu bolo 28 mužov a 50 žien.

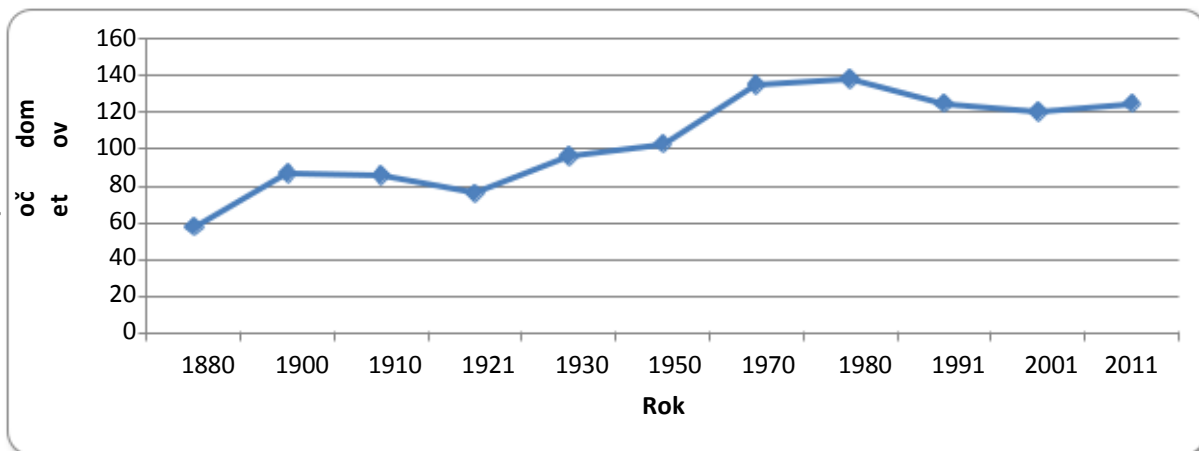
Obec Radoma má priaznivú demografickú štruktúru obyvateľstva v ktorej predproduktívna zložka obyvateľstva je takmer identická s poproduktívnou. Tento fakt predstavuje kľúčový moment pre plánovanie rozvoja obce.

Počet domov v obci

Vývoj počtu domov v obci uvádzame na grafe od roku 1880 až do roku 2011. Jedná sa o domy trvale obývané.



Graf č.3: Vývoj počtu domov v obci



Zdroj: ŠÚ SR, spracovali autori

Z grafu je zrejmé, že počet domov v obci rástol až do obdobia 90-tych rokov, keď prevažne rástol aj vývoj počtu obyvateľov v obci. Najvýraznejší pokles počtu domov zaznamenávame v období polovice 90-tych rokov. Veľkým negatívom je pretrvávajúci trend nižšieho počtu domov v poslednom období. V budúcnosti by mohla obec tento nízky počet zvýšiť napr. prostredníctvom vybudovania nových bytových jednotiek, či rozvojom IBV.

Vývoj bytového fondu obce, ale aj jeho priestorové rozmiestnenie môžeme sledovať aj na základe porovnania leteckých fotografií z roku 1950 a 2010. Na základe porovnania týchto obrázkov, si môžeme urobiť aj obraz o vývoji krajiny v katastri obce.

Obrázok č.1 Obec Radoma v roku 1950



Zdroj: <http://mapy.tuzvo.sk/HOFM/>



Obrázok č.2 Obec Radoma v roku 2010



Zdroj: <http://mapy.tuzvo.sk/HOFM/>

Stav obyvateľstva v obci a tiež stav bytového fondu obce môžeme hodnotiť pozitívne. Aj napriek turbulentnému vývoju v sledovanom období môžeme povedať, že tak počet obyvateľov ako aj počet bytových jednotiek v obci je stabilný a v posledných rokoch je navyše možné pozorovať aj stúpajúci trend, tak v oblasti počtu obyvateľov ako aj v oblasti bytového fondu. Do budúcnosti je potrebné uvažovať o možnostiach prilákania nových trvale bývajúcich obyvateľov.

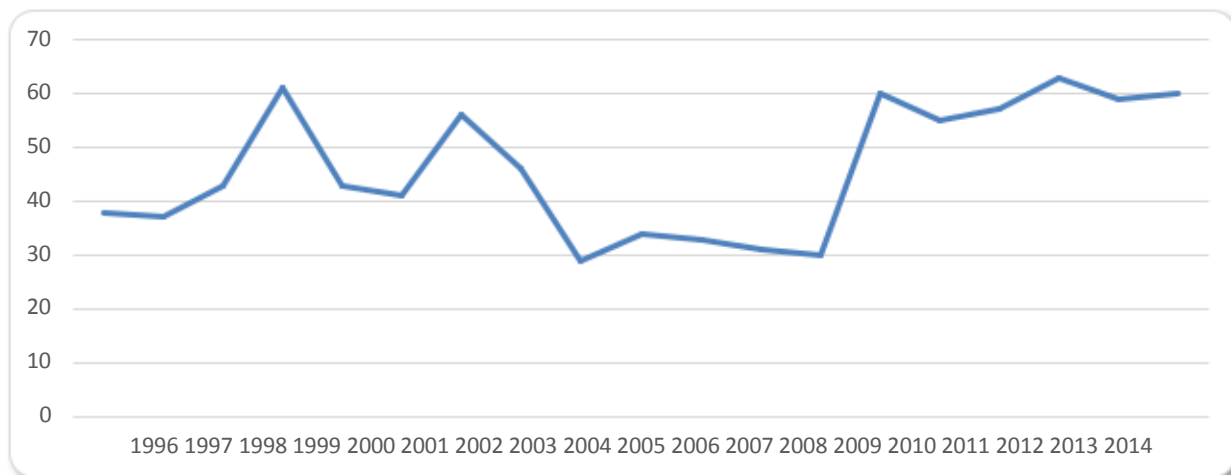
Trh práce

Práca je jedným zo základných predpokladov rozvoja obce a s trhom práce súvisia takmer všetky uvedené výkyvy vo vývoji počtu obyvateľov aj počtu domov v obci. V obci sa nenachádzajú veľké príležitosti v oblasti trhu práce. Obyvatelia obce Radoma sa môžu, podobne ako obyvatelia okolitých obcí, zamestnať v okresnom meste Svidník alebo v blízkych mestách ako sú Giraltovce, Stropkov. Relatívne dobre dopravne dostupné je aj krajské mesto Prešov. Cca 50% obyvateľov, t.j. 220 obyvateľov obce Radoma je ekonomicky aktívnych.

V obci je podobne ako na celom území východného Slovenska veľkým problémom nezamestnanosť. V grafe uvádzame priebeh počtu uchádzačov o zamestnanie v obci Radoma od roku 1996 do roku 2014.



Graf č.4: Počet uchádzačov o zamestnanie v obci



Zdroj: ŠÚ SR, spracovali autori

Počet uchádzačov o zamestnanie v obci Radoma kopíruje vývoj nezamestnanosti na Slovensku s vrcholom v roku 1998 neskôr v roku 2002, kedy žilo v obci Radoma 56 ľudí bez práce. Najmenej nezamestnaných bolo v obci v roku 2008, kedy v obci bolo bez práce iba 30 ľudí. S nástupom hospodárskej krízy začal počet nezamestnaných s jemnými výkyvmi opäť stúpať a v roku 2014 dosahoval v obci hodnotu 60 ľudí bez práce. Pozitívom je stabilizovanie počtu uchádzačov o zamestnanie v posledných troch rokoch. Vzhľadom však k počtu obyvateľov obce je potrebné povedať že údaje o uchádzačoch o zamestnanie sú vysoké.

Kultúra, šport a oddych

Obec plánuje budovať základnú občiansku vybavenosť, no okrem športových ihrísk zatiaľ neexistujú žiadne zariadenia pre rekreáciu, oddychové a rodinné aktivity obyvateľov. Pre vytvorenie základných možností trávenia voľného je potrebné vybudovať v obci základné zariadenia pre celoročnú, letnú a zimnú rekreáciu, šport a aktívny oddych.

Z kultúrnych pamiatok je najvýznamnejšou rímsko-katolícky kostol - klasicistický z roku 1792. Obec má tiež vybudovaný Dom nádeje. Zároveň plánuje obec v nasledujúcich rokoch z príspevkov dotácií z Ministerstva kultúry SR a iných možných dotácií odkúpiť historický dom z r. 1920 – 1930 so stodolou a pivnicami, ktorý má štatút kultúrnej pamiatky. V ňom by chcela obec zriadiť múzeum obce.



Fotografie č.4 a č.5: Farský kostol Ružencovej Panny Márie v Radome



Obec nemá vlastný kultúrny dom. V rámci budovy obecného úradu sa nachádzajú dve miestnosti – jedáľenská miestnosť a miestnosť, ktorá sa využíva na kultúrne podujatia. Vo vzťahu k potrebám obce vo vzťahu k spoločensko-kultúrnym aktivitám je tento stav nevyhovujúci. Objekt obecného úradu si preto vyžaduje modernizáciu a rekonštrukciu. Celý komplex plní viacero významných a nezastupiteľných verejných a samosprávnych funkcií a vzhľadom na jeho stavebno-technický stav a funkčnosť musí prejsť modernizáciou. V ďalšom období plánuje obec zrealizovať prístavbu k obecnému úradu s podzemnými garážami, ktorá bude slúžiť ako kultúrny dom. V obci nepôsobí žiadne záujmové združenie. Obec taktiež nemá žiadny folklórny, či spevácky súbor, ale obec pravidelne usporadúva kultúrne podujatia tohto typu a pozýva si na vystúpenie folklórne súbory z okolia.

V obci sa nachádzajú 3 športové kluby – futbalový, volejbalový a stolnotenisový klub. Hlavne futbal má v obci dlhoročnú tradíciu. Obec má v pláne výstavbu multifunkčného ihriska.

Fotografie č.6 a č.7: Šport v obci včera a dnes





Sociálna a zdravotná starostlivosť

V obci sa nenachádza zariadenie sociálnej ani zdravotníckej starostlivosti. Obec Radoma je napojená na zdravotnícke stredisko v Okružlom a následne na Nemocnicu s poliklinikou arm. generála L. Svobodu Svidník a.s. Absentuje tiež akékoľvek sociálne zariadenie a v obci nie sú, žiaľ, poskytované ani iné typy sociálnych služieb.

Školstvo

Kedysi v obci fungovala Základná škola, ktorá bola spojená s materskou školou. Žiaľ, obci sa ju pre nedostatok žiakov (napr. v r. 2006 už len 13 žiakov ZŠ) a pre finančnú náročnosť prevádzky nepodarilo udržať.

Obci sa však podarilo udržať prevádzku Materskej školy, ktorú aktuálne navštevuje 19 detí. MŠ sa aktívne zapája do kultúrneho a spoločenského života v obci pravidelnými podujatiami ako napr. Deň matiek, vystúpenia detí pre seniorov a pod. Súčasne sa od roku 2015 stala MŠ spádovou pre ďalšie susedné obce: Šarišský Štiavnik, Beňadikovce a Šandal. Existuje teda pozitívna perspektíva nárastu počtu detí a ďalšieho rozvoja MŠ v obci. Objekt MŠ však vyžaduje rozsiahlejšiu investíciu a ambíciou obce je postaviť aj detské ihrisko.

Priemysel, obchod a služby

Občianska vybavenosť obce je na relatívne nízkej úrovni vzhľadom k jej polohe a veľkosti. Poskytovanie služieb a občianskej vybavenosti je viazané hlavne na mestá Svidník a Stropkov a Giraltovce.

V obci Radoma podnikajú tieto podnikateľské subjekty – píla s dielňou a samostatne hospodáriaci roľníci, ktorí podnikajú v oblasti poľnohospodárskej prvovýroby. V obci sa rozvíja iba lesné hospodárstvo, ktoré prevádzkuje predovšetkým Pozemkové a urbárske spoločenstvo Diel urbárska spoločnosť Radoma, ktoré obhospodaruje lesnú pôdu a pozemky.

Z hľadiska poskytovaných služieb sa v obci nachádzajú 3 prevádzkové jednotky – potraviny a dve pohostinstvá. Obyvatelia si však prevažnú väčšinu nákupov rôzneho sortimentu prinášajú z obchodných prevádzok mimo obce. Ďalšie služby nie sú v obci poskytované.

Fotografia č.8: Objekt materskej školy v obci





Dopravná, telekomunikačná a environmentálna infraštruktúra

Obcou priamo prechádza medzinárodná cesta I. tr. na trase Poľsko – Svidník – Radoma – Prešov – Košice Maďarsko – Rumunsko, I/73. V obci sa nachádzajú aj vybudované miestne komunikácie v dĺžke cca 5 km. Vo vzťahu ku miestnym komunikáciám bude potrebné uskutočniť rekonštrukciu a modernizáciu týchto ciest, pretože sú v dezolátnom stave. Zároveň obec plánuje výstavbu nových chodníkov. Dotknuté územie (okr. Svidník a Stropkov) nie je napojené na železničnú sieť SR.

Obec Radoma nemá vybudovaný obecný verejný vodovod ani kanalizáciu. Toto je jednou z najväčších rozvojových bariér obce. V najbližšom období je nutné vybudovať kanalizačný systém s ČOV a verejný vodovod.

Cieľom obce je vybudovať komplexnú a kvalitnú infraštruktúru prostredníctvom výstavby vodovodnej a kanalizačnej infraštruktúry, modernizácie a dobudovania miestnych komunikácií, inžinierskych sietí a rozvodov, a to v súlade s princípmi udržateľného rozvoja a skvalitnenia environmentálnej infraštruktúry. Zároveň je cieľom zlepšenie estetickej prítlačivosti obce a posilnenie environmentálneho povedomia miestnych obyvateľov.

V obci sa nachádzajú základné inžinierske siete NN elektrická sieť, STL plynovod, skupinový vodovod, telekomunikačné vedenie. Dotknuté územie je klasifikované ako súčasť UTO Bardejov. Okres Svidník nemá vlastné zdroje elektrickej energie. Celé územie je zásobované prostredníctvom nadradenej prenosovej sústavy 110 kV, ktorá je vedená v trase Humenné- Stropkov – Bardejov – Plaveč - Stará Ľubovňa. Rozvodňa je vybudovaná v k.ú. obce Stročin. Plynofikované obce v okrese sú zásobované plynom z VTL plynovodu Bardejov-Stropkov-Svidník - Medzilaborce. Polovica rodinných domov obce je vykurovaná na báze spaľovania pevných palív – dreva a druhá polovica využíva vykurovanie plynom. Obec Radoma plánuje modernizáciu elektrickej siete hlavne v časti Hradisko.

Z pohľadu ekologickej a environmentálnej kvality života sa v obci nachádza verejná zeleň (park a parčík na cintoríne). Obec Radoma v budúcnosti plánuje vo svojom intraviláne budovať ďalší park okolo toku rieky Radomka. Zeleň bytových a rodinných domov je v starostlivosti jednotlivých obyvateľov obce. Je potrebné neustále zvyšovať jej úroveň, avšak rovnako zachovať jej súčasný charakter. To znamená najmä vyvíjať sústavný tlak na odstránenie neporiadku z dvorov, šírenie osvetly, sprostredkovanie predaja a výsadby okrasných kvetov, krov a pod.

V katastri obce sa nachádza významne chránená časť prírody, pretože v katastri obce existujú hodnotné biotopy. V areáli Radomská slatina sa nachádzajú mokradné spoločenstvá a v obci 4 chránené stromy – 250 – ročné Lipy malolisté.

V obci vykonávajú separovaný zber Mestské služby Giraltovce. Nenachádza sa tu skládka odpadov. Obec plánuje zabezpečiť vybudovanie skládky pre domový odpad a kompostáreň.

Na znečistení ovzdušia v obci sa v najväčšej miere podieľa automobilová a nákladná doprava. Denne prechádza obcou cca. 15 tis. áut, z toho 8 tis. kamiónov. Radoma sa tak nachádza vo veľmi hlučnom, prašnom, stresujúcom prostredí. Doprava spôsobuje aj otrasy, čo má za dôsledok praskanie stien v rodinných domoch.



Cestovný ruch

Územie obce ponúka možnosti rozvoja cestovného ruchu a turizmu najmä v oblasti pešej turistiky, agroturistiky, cykloturistiky a potenciálnej aj zimných športov. Obec v budúcnosti plánuje vybudovať turistický chodník, cyklistickú trasu, vyhliadkovú vežu a lyžiarsky vlek. Turistický chodník a cyklistickú trasu plánuje obec vybudovať v spolupráci s ostatnými obcami v jej okolí, ktoré sa nachádzajú popri toku rieky Radomka. Začiatok cyklistickej trasy je plánovaný od obce Rovné po mesto Gíraltovce.

Dynamickejšiemu rozvoju tohto územia v cestovnom ruchu bráni nevybudovaná infraštruktúra, slabé zabezpečenie službami a nedostatočná lôžková kapacita. V obci nie je žiadne reštauračné zariadenie ani ubytovacie. Nikto z občanom neposkytuje ubytovanie na súkromí. Existuje však perspektíva rozvoja týchto služieb, napr. aj diverzifikáciou činností miestnych SHR, či aktivizáciou občanov obce, napr. nezamestnaných.

Analýza silných a slabých stránok územia

Na základe realizovaných analýz je možné konštatovať, že obec Radoma má vysoký vnútorný potenciál rozvoja svojho územia. Obec má výhodnú geografickú polohu v blízkosti slovensko-poľskej hranice, ležiac na kľúčovej medzinárodnej ceste 1. triedy prepájajúcej sever a juh Európy. Tiež ju poloha predurčuje pre rozvoj cestovného ruchu, nakoľko sa v katastri obce nachádza významne chránená časť prírody, hodnotné biotopy. Samotná obec ponúka prípadným návštevníkom krásnu prírodu. Zaujímavosťou v obci sú chránené stromy a sírnatý prameň Švabl'ovka. Nachádzame tu možnosti rekreácie v tichom a zdravom prostredí. Samozrejme, možnosti rekreácie je potrebné rozširovať a tým zvyšovať atraktivitu obce. Relatívne vysokú kvalitu života v obci a jej výhodnú polohu tiež potvrdzuje stabilizovaný vývoj počtu obyvateľov obce a vývoj počtu domov.

Na druhej strane je však limitom rozvoja obce to, že nie je napojená na všetky dostupné inžinierske siete (absentuje vodovod, kanalizácia, ČOV) a ponúka iba základné možnosti v oblasti služieb (potraviny, pohostinstvá). Občania sú teda nútení často chodiť za službami do okolitých menších miest ako Svidník, Stropkov, Gíraltovce.

Za silné stránky obce považujeme predovšetkým:

- Aktívnych a angažovaných obyvateľov obce, ktorí sa zapájajú do svojpomocných projektov v obci
- Polohu obce na medzinárodnej ceste prepájajúcej sever a východ Európy
- Stabilizovaný počet obyvateľov obce a domov
- Dobrú demografickú situáciu v obci s prevahou produktívnej zložky nad poproduktívnou
- Bohatý prírodný potenciál, krajinárske hodnoty a bohaté ľudové, kultúrne a cirkevné tradície
- Kvalitné životné prostredie obce a v okolí
- Blízkosť hranice s Poľskou republikou a z toho vyplývajúce výhody v oblasti rozvoja podnikania i cezhraničnej spolupráce
- Existencia MŠ v obci s potenciálom rozvoja
- Existencia viacerých športových klubov v obci a DHZ
- Aktívna činnosť Cirkvi, vrátane existencie základnej infraštruktúry (Dom nádeje, kostol)



Za slabé stránky obce považujeme predovšetkým:

- Nedostatok pracovných príležitostí v obci a vysoká nezamestnanosť
- Nedostatočnú a nevyhovujúcu technickú infraštruktúru v obci, hlavne nevybudovanú vodovodnú a kanalizačnú sieť s ČOV, zlý stav miestnych komunikácií a absencia kultúrneho domu
- Chýbajúcu infraštruktúru pre trávenie voľného času v obci, hlavne pre rodiny s deťmi
- Nedostatočnú úroveň služieb bežnej občianskej vybavenosti
- Absenciu sociálnych a zdravotníckych služieb
- Nedostatočnú protipovodňovú ochranu obce
- Nevysporiadanosť viacerých vlastníckych vzťahov k pozemkom brániaca potenciálnym možnostiam rozvoja obce
- Absenciu uceleného a komplexného strategického materiálu o rozvoji cestovného ruchu v obci a jej širšom okolí
- Nedostatočnú spoluprácu so susednými obcami hlavne pri rozvoji cestovného ruchu (a spoločnej infraštruktúry ako napr. cyklotrasy) a súvisiaca nedostatočná propagácia obce

Analýza vonkajšieho prostredia

Vonkajšie prostredie je podmienené predovšetkým prenosom politík z úrovne Európskej únie do legislatívy a exekutívy Slovenskej republiky, následne do riadiacich úrovní na regionálnej a miestnej úrovni. Významne je tiež ovplyvnené aktivitou národných inštitúcií a regionálnej samosprávy.

V tejto časti teda zhodnotíme vonkajšie prostredie obce Radoma. Ako vonkajšie prostredie obce hodnotíme najmä socioekonomickú štruktúru Prešovského samosprávneho kraja a socioekonomickú štruktúru okresu Svidník. V analytickej časti vnútorného prostredia sme sa zamerali aj na prírodné prostredie, v analýze vonkajšieho prostredia sa zameriame skôr na socioekonomickú štruktúru obyvateľstva a hospodárstva.

Základná charakteristika

Obec Radoma je jednou zo 68 obcí okresu Svidník. Okres Svidník je okres v severnej časti Prešovského samosprávneho kraja. Jeho rozloha je 549,8 km² a v roku 2014 v ňom žilo približne 33 tis. obyvateľov. Priemerná hustota zaľudnenia je 60 obyvateľov na km², čo je výrazne pod slovenským i európskym priemerom a správnym sídlom okresu je mesto Svidník. Z hľadiska rozlohy aj počtu obyvateľov môžeme povedať, že obec Radoma patrí medzi stredne veľké obce okresu.

Radoma je hraničnou obcou okresu a časť katastrálnej hranice je súčasne aj hranicou okresu. Aj napriek tomu budeme za vonkajšie socio-ekonomické prostredie obce považovať vonkajšie prostredie okresu Svidník. Pri analýze budeme postupovať podľa metodiky použitej pri analýze vnútorného prostredia obce ale budeme vychádzať z časového obdobia rokov 1996 ale 2001 až 2014, okrem údajov o trhu práce. Údaje za dlhšie časové obdobie za územie okresu nie sú k dispozícii.

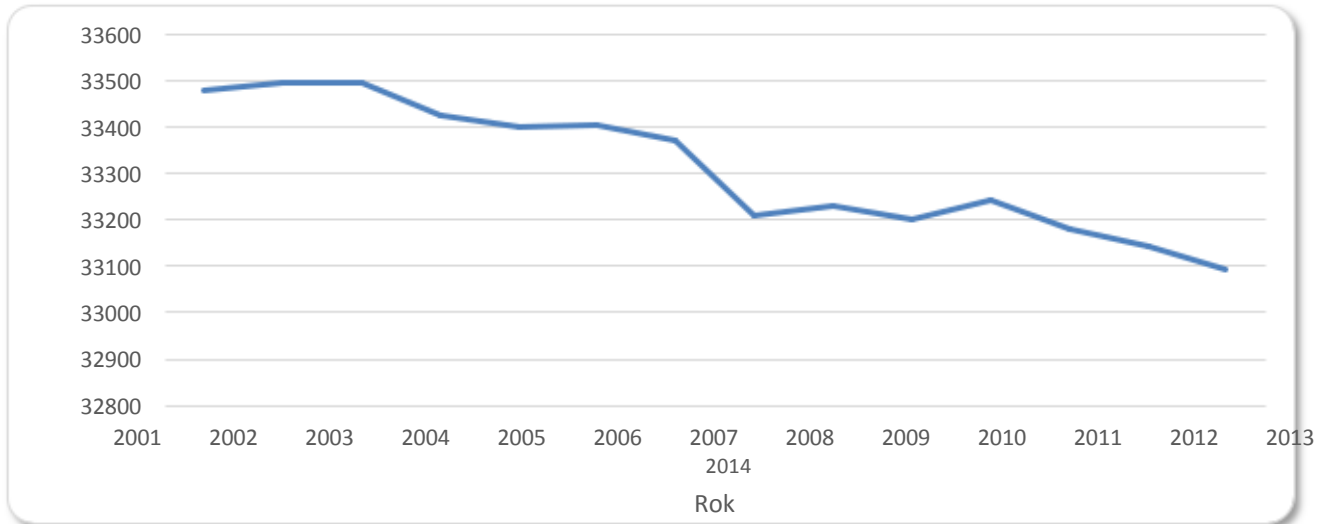
Obyvateľstvo

Z hľadiska počtu obyvateľov je zrejmé, že počet obyvateľov okresu Svidník klesá počas celého sledovaného obdobia rokov 2001 až 2014. Za pokles počtu obyvateľov okresu je zodpovedný



prevažne migrácia obyvateľstva, ktorá je silnejšia ako prirodzený prírastok. Migračné saldo okresu zaznamenáva počas celého sledovaného obdobia negatívne hodnoty. V tomto ukazovateli sa obec Radoma líši od okresu Svidník, nakoľko v obci je za prírastok obyvateľstva zodpovedná práve imigrácia.

Graf č. 5: Vývoj počtu obyvateľov v okrese Svidník



Zdroj: ŠÚ SR, spracovali autori

Veková štruktúra okresu je v rámci PSK netypická. V Porovnaní s ostatnými okresmi nielen prešovského kraja je okres charakteristický nadpriemerným podielom obyvateľstva v predproduktívnom veku od 0 do 14 rokov.

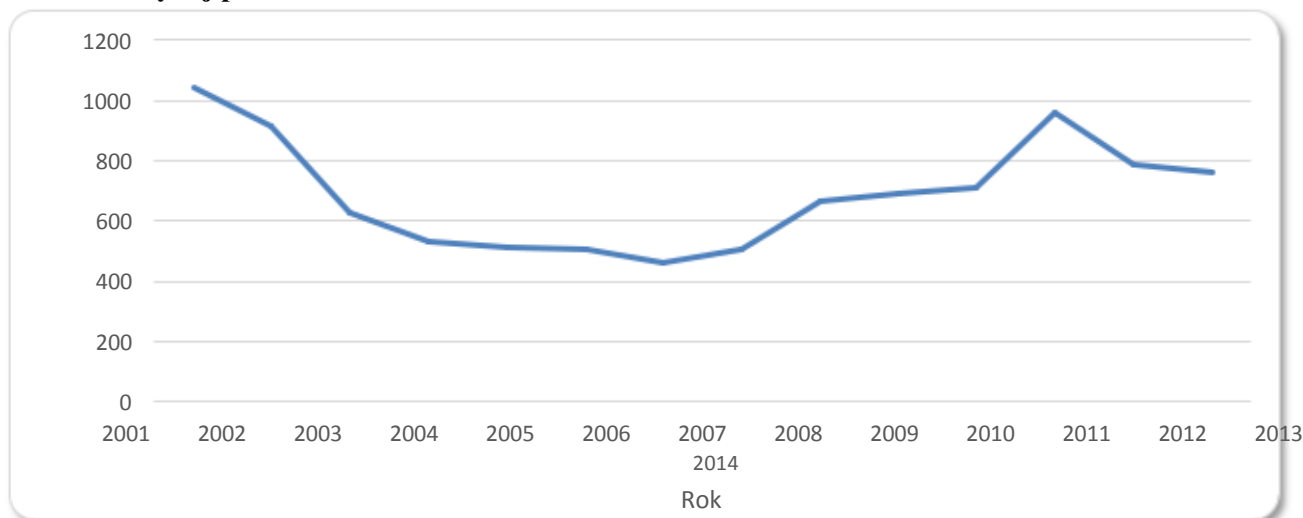
Trh práce

Dôležitým ukazovateľom trhu práce je miera evidovanej nezamestnanosti. Jej „zdravá“ hodnota sa pohybuje na úrovni okolo 4 až 6%. Takáto hodnota zodpovedá normálnym pohybom pracovnej sily na trhu práce.

Nezamestnanosť klesala od roku 2001 na celom Slovensku. V roku 2009 zaznamenávame jej nárast ako dôsledok hospodárskej krízy. Údaje za rok 2010 naznačujú oživenie trhu práce, no iba na jeden rok. V rokoch 2011 a 2012 už môžeme sledovať opätovný prepád. V roku 2013 je zaznamenaný mierny pokles nezamestnanosti predovšetkým v krajoch Slovenska s najvyššou mierou nezamestnanosti. Z krajov majú najvyššiu priemernú mieru nezamestnanosti Banskobystrický, Košický a Prešovský. Pri analýze trhu práce v obci sme sa zamerali na počet uchádzačov o zamestnanie. Vývoj uchádzačov o zamestnanie v okrese Svidník medzi rokmi 2001 až 2014 znázorňujeme na nasledujúcom grafe.



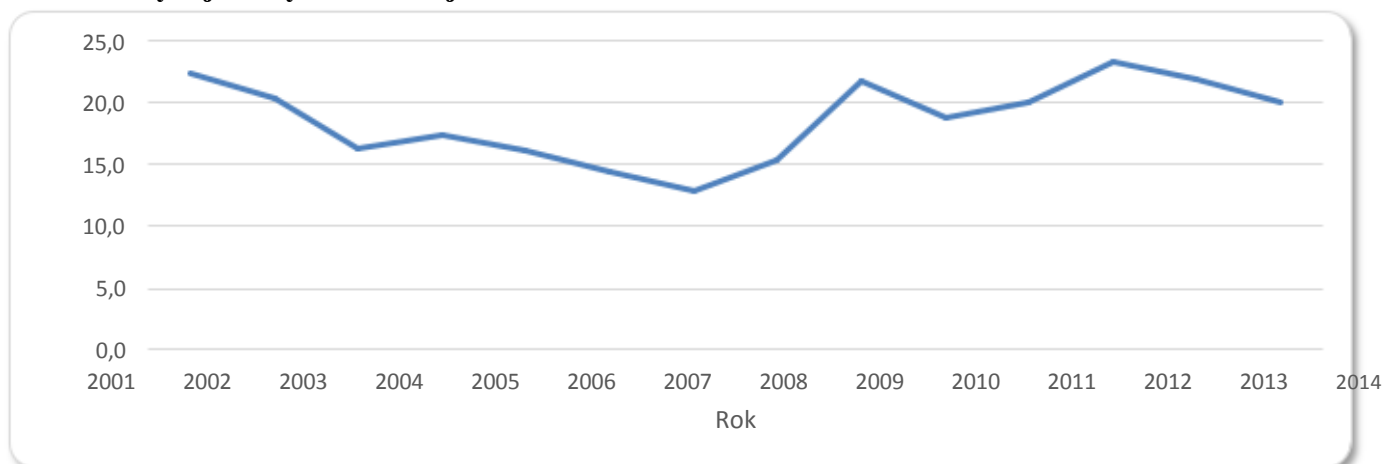
Graf č. 6: Vývoj počtu uchádzačov o zamestnanie v okrese Svidník



Zdroj: ŠÚ SR, spracovali autori

Vývoj počtu uchádzačov o zamestnanie v okrese Svidník je podobný ako vývoj počtu uchádzačov v obci Radoma. Výkyvy sú však menšie, ale to súvisí s veľkosťou sledovaného územia. Minimum počtu uchádzačov sledujeme v predkrízových rokoch a maximum na začiatku sledovaného obdobia a po vypuknutí hospodárskej krízy.

Graf č.7: Vývoj miery evidovanej nezamestnanosti v okrese Svidník



Zdroj: ŠÚ SR, spracovali autori

Evidovaná nezamestnanosť v okrese Svidník má tiež podobný priebeh ako je to pri evidovanej nezamestnanosti na Slovensku. Tieto skutočnosti potvrdzujú prepojenie úrovne obce a okresu s ekonomikou celého Slovenska.

Veľmi dôležitým faktorom analýzy trhu práce je aj zamestnanosť. Pri zamestnanosti tak ako aj pri iných ukazovateľoch je dôležitá analýza časového priebehu. Vývoj rastu zamestnanosti hodnotíme za obdobie rokov 2001 až 2013 na základe indexu zamestnanosti, ktorý udáva nárast alebo pokles oproti minulému roku. Jediným krajom, ktorého priemerný rast indexu nedosiahol ani 100 %, teda zaznamenal pokles, bol Banskobystrický kraj. Najpomalšie rástla zamestnanosť v Trenčianskom,



Prešovskom a Košickom kraji. Priemer indexu zamestnanosti týchto krajov za uvedené obdobie nepresiahol hodnotu 100,35 čo znamená že zamestnanosť rástla veľmi pomaly.

Situácia v zamestnanosti v okrese Svidník bola a je pravdepodobne veľmi podobná ako situácia v Prešovskom samosprávnom kraji. Rast zamestnanosti tu teda pokračuje iba veľmi pomaly. Tiež rast zamestnanosti v obciach okresu je veľmi pomalý.

Priemerná nominálna mesačná mzda

Najnižšia priemerná mesačná nominálna mzda je dlhodobo v Prešovskom kraji. Ako v jedinom kraji dosahuje hodnotu vyššiu ako 600 eur iba v posledných rokoch. Hodnota priemernej nominálnej mesačnej mzdy v prešovskom kraji za rok 2013 bola iba 636 eur. Oproti Bratislavskému kraju je takmer o polovicu nižšia a v roku 2013 dosahuje iba 77% celoslovenského priemeru.

Vývoj rastu miezd dobre ilustruje index rastu. Je to ukazovateľ, ktorý udáva nárast mzdy oproti minulému roku. Jeho priemer za obdobie rokov 2001 až 2013 je najvyšší v Trenčianskom kraji a najnižší v Košickom kraji. Prešovský kraj má druhú najnižšiu mieru rastu miezd.

Okres Svidník a všetky jeho obce sa nachádzajú v území, ktoré dlhodobo štatisticky vykazuje jednu z najnižších hodnôt priemernej nominálnej mesačnej mzdy. Navyše rast mzdy je veľmi pomalý. Aj napriek týmto nepriaznivým skutočnostiam by bolo možné túto situáciu využiť a na základe nízkej priemernej mzdy prilákať do regiónu investorov. Príbeh slovenského hospodárskeho rastu z prvých rokov 21. storočia bol čiastočne založený aj na nízkych nákladoch na prácu, v čom vidíme príležitosť aj pre rozvoj zamestnanosti v obci. Pri analýze priamych zahraničných investícií ukážeme, že ani nízke mzdy nemusia prilákať investorov, rozhodne je potrebné sa o to pokúsiť.

Priame zahraničné investície

Priama zahraničná investícia predstavuje medzinárodnú investíciu, teda zámer subjektu jednej ekonomiky (priamy investor), získať trvalý podiel v podniku so sídlom v inej ekonomike.

Rozdelenie priamych zahraničných investícií (PZI) je na Slovensku krajne nerovnomerné. Počas deviatich rokov (2003 – 2011) bolo 64,87% všetkých PZI smerujúcich na Slovensko alokovaných do Bratislavského kraja a ďalších viac ako 18% na územie západného Slovenska. Iba 8,88% z celkového podielu PZI prišlo na východné Slovensko. Na úrovni krajov obstál najhoršie Prešovský, kde za deväť rokov bolo sústredených iba 1,07% PZI smerujúcich na Slovensko.

Tieto výrazné rozdiely sú spôsobené viacerými faktormi. Prešovský kraj, aj napriek najnižšej priemernej mzde, nedokázal prilákať žiadnu väčšiu zahraničnú investíciu. Dôležitú úlohu pri alokácii PZI zohrávajú aj vládne stimuly, ktoré dokážu presvedčiť investorov aby začali podnikat' aj v nevyhovujúcich podmienkach. Tieto stimuly však zjavne nie sú dostatočné a mohli by napomôcť rozvoju zamestnanosti v okresoch PSK.

Hrubý domáci produkt

Regionálny hrubý domáci produkt (HDP) na obyvateľa je podielom dvoch ukazovateľov – regionálneho hrubého domáceho produktu (v ktorom sa uplatňuje kritérium zostavovania podľa miesta pracoviska) a priemerného počtu obyvateľstva trvalo bývajúceho v danom regióne.



Tvorba HDP na obyvateľa v parite kúpnej sily (PKS) je výrazne diferencovaná. Ako pri iných ukazovateľoch aj tu je zreteľný prepád v roku 2009 ako dôsledok hospodárskej krízy. Analýzu vývoja HDP v PKS v jednotlivých krajoch Slovenska budeme hodnotiť za roky 2001 až 2010.

Najvyššie hodnoty HDP v PKS na obyvateľa dosahuje Bratislavský kraj (v roku 2010 dosahuje 241% priemeru Slovenska). Regionálne rozdiely sú veľmi výrazné, nakoľko iba dva kraje preyšujú celoslovenský priemer – Bratislavský a Trnavský. Najhoršie postavenie má Prešovský kraj, kde hodnota HDP preyšuje 10 000 eur iba dva krát počas sledovaného obdobia. V roku 2010 dosahuje hodnota HDP v Prešovskom kraji 56,5% priemeru Slovenského HDP. Prešovský kraj v roku 2010 dosiahol 147% hodnoty roku 2001 a je tretí najpomalší v raste HDP.

Vzťah obce a prioritných osí rozvoja územia

Koncepcia územného rozvoja Slovenska (2001 – aktualizovaná v r. 2011) vyhodnotila jednotlivé obce ako terciárne centrá, t.j. centrá na základe ich terciárnej obslužnosti (úrovne vybavenosti vybranou vyššou občianskou vybavenosťou), resp. predpokladov vytvorenia kvartérnej obslužnosti. Na základe vyhodnotenia jednotlivých skupín zariadení občianskej vybavenosti bolo na národnej úrovni vytvorených päť skupín obcí, ktoré naznačujú úroveň obsluhy ako pre vlastnú obec, tak pre jej zázemie.

Obec Radoma je administratívne a funkčne naviazaná na regionálne centrum, t.j. krajské mesto Prešov a blízke (do 20 km) mestá Svidník, Stropkov a Giraltovce. Na základe zastúpenia vybraných druhov zariadení sociálnej infraštruktúry je mesto Prešov v zmysle KURS zaradené do miest prvej skupiny a prvej podskupiny – sú to mestá, ktoré majú nadregionálny až celoštátny význam.

Rozvojové osi sú súčasťou vyváženej hierarchizovanej sídelnej štruktúry. Podporujú sídelné väzby medzi obcami a rovnovážny sídelný rozvoj vrátane rozvoja vidieka. Vytvárajú podmienky pre dostupnosť k infraštruktúram, zachovanie a rozvoj prírodného a kultúrneho dedičstva a zabezpečujú požiadavky, ktoré sú na sídelnú štruktúru kladené z hľadiska ekonomických, sociálnych a environmentálnych súvislostí. Rozvojové osi tak efektívne plnia požiadavky trvalej udržateľnosti a vytvárania zdravého a environmentálne vhodného obytného i pracovného prostredia.

KURS stanovuje tri stupne rozvojových osí, ktoré vychádzajú z nasledovných kritérií:

- *rozvojová os prvého stupňa* – prepája centrá osídlenia prvej skupiny a ťažiská osídlenia prvej úrovne v štáte a porovnateľné centrá mimo hraníc krajiny, pričom zahŕňa minimálne jednu cestnú komunikáciu a jednu železnicu rýchlostného typu,
- *rozvojová os druhého stupňa* – prepája centrá osídlenia druhej skupiny a ťažiská osídlenia druhej úrovne s centrami osídlenia prvej skupiny a ťažiskami osídlenia prvej úrovne, resp. prepája centrá osídlenia druhej skupiny a ťažiská osídlenia druhej úrovne medzi sebou, pričom zahŕňa minimálne jednu cestnú komunikáciu a jednu železnicu nadregionálneho významu alebo jednu rýchlostnú cestu,
- *rozvojová os tretieho stupňa* – prepája stredné centrá a ťažiská osídlenia tretej úrovne navzájom, ako aj ostatné vyhodnocované centrá osídlenia s ostatnými centrami osídlenia druhej skupiny.

KURS odporúča sa na riešenom území obce Radoma prednostne podporovať územný rozvoj v smere týchto osí 1. stupňa:



- Polohový potenciál riešeného územia je veľmi vysoký a riešené územie leží tiež na košicko-prešovskej rozvojovej osi: hranica PR – Svidník – Prešov – Košice – Čaňa – hranice MR s potenciálom jej predĺženia na sever – smerom k Poľsku cez Svidník.

Obec Radoma leží tiež v blízkosti rozvojovej osi: Žilina — Martin – Poprad – Prešov.

Obec Radoma je súčasťou rozvojovej osi tretieho stupňa:

- laborecká rozvojová os: Svidník – Stropkov – Medzilaborce – hranica s Poľskou republikou/Humenné

Zároveň sa nachádza v blízkosti rozvojovej osi: Ľubovniansko-svidnícka rozvojová os: Stará Ľubovňa – Bardejov – Svidník

Ďalší vývoj sídelnej štruktúry záujmového územia je potrebné vnímať v nových súvislostiach. Tieto nespočívajú len v zmenených politických a hospodárskych podmienkach Slovenska, ale predovšetkým v súvislostiach a podmienkach tzv. postindustriálnej etapy vývoja spoločnosti. Podstatou tejto etapy vývoja spoločnosti je jej transformácia zo spoločnosti “industriálnej” na spoločnosť “informačnú”, pre ktorú je determinantom rozvoja transformácia z produkcie hmotných statkov na produkciu duchovných hodnôt. Súčasne s tým sa očakáva v súlade s charakterom postindustriálneho vývoja ďalší rozvoj primárneho a sekundárneho sektora, ktorého ďalší rozvoj tkvie v ekologizácii výroby, spôsobe spracovania a využívania ich produktov.

Pri ďalšom rozvoji obce i jej okolitého priestoru sa žiada akceptovať charakteristické znaky vývoja vidieckeho osídlenia, kultúrnej krajiny a cezhraničnosti územia, v ktorom sa obec nachádza, a to pri rozvoji sídiel a pri lokalizovaní výrobných a technických diel v krajine, stavieb a areálov, trás dopravy a technickej infraštruktúry a hospodárskej činnosti. To znamená:

- pri novej výstavbe akceptovať a nadväzovať na historicky utvorenú štruktúru osídlenia s cieľom dosiahnuť ich vzájomnú funkčnú a priestorovú previazanosť pri zachovaní identity, špecifičnosti a pod. pôvodného osídlenia,
- rešpektovať kultúrno-historické urbanistické celky a architektonické objekty až areály v širšom zábere než požaduje ochrana pamiatok, tzn. podchytením aj ďalších hodnôt prostredia s cieľom zabezpečiť pre ne potrebnú ochranu,
- rešpektovať potenciál kultúrnych, historických, spoločenských, technických, hospodárskych a ďalších hodnôt charakterizujúcich prostredie, a to v polohe hmotnej aj nehmotnej a vytvárať pre ne vhodné prostredie.

Medziobecná a regionálna spolupráca

Podľa zákona č. 369/1990 Zb. o obecnom zriadení, v znení neskorších predpisov, obec má právo združovať sa s inými obcami v záujme dosiahnutia spoločného prospechu. V praxi najčastejším predmetom činnosti združenia obcí sú oblasti: sociálne veci, starostlivosť o životné prostredie, miestna doprava, školstvo, kultúra a miestny cestovný ruch. Svojou činnosťou združenie obcí napomáha využiť svoj prirodzený potenciál na dosiahnutie hospodárskeho, kultúrneho a sociálneho rozvoja územia, spoločne vytvárať podmienky na plnenie úloh obcí.

Obec Radoma je členom Miestnej akčnej skupiny TOPOĽA. Občianske združenie je pracovná a iniciatívna skupina vytvárajúca podmienky k vypracovaniu spájajúcej a zjednocujúcej stratégie rozvoja mikroregiónu Topoľa. Jej cieľom je využiť všetky vnútorné zdroje územia pre všestranný



rozvoj smerujúci k všestrannému skvalitňovaniu života na vidieku a implementovať túto stratégiu do života mikroregiónu.

MAS Topoľa, o. z. je dobrovoľné občianske združenie, ktoré vzniklo registrovaním na Ministerstve vnútra SR v zmysle zákona č. 83/1990 Zb. o občianskych združeniach v znení neskorších predpisov dňa 7.11.2013.

Z pohľadu cezhraničného potenciálu, obec Radoma je súčasťou Karpatského euroregiónu, avšak nie je jeho riadnym členom.

Príležitosti a ohrozenia rozvoja obce Radoma

Analýza príležitostí a ohrození sa zameriava na budúci rozvoj obce z hľadiska vonkajších faktorov, určuje možnosti a riziká, s ktorými treba v tomto procese rátať. Príležitosťou obce je pozitívny trend, ktorý môže byť impulzom pre jej ďalší rozvoj za predpokladu, že obec získa zdroje na jeho realizáciu a bude oň záujem. Ohrozením obce sú akékoľvek nevýhodné trendy alebo smery vývoja a to na úrovni miestnej, ale aj regionálnej a národnej, ktoré ju v negatívnom smere ovplyvňujú.

Pri analýze vonkajšieho prostredia sme sa opierali o územie Prešovského samosprávneho kraja a okresu Svidník. Na základe nami vykonaných analýz môžeme povedať, že vonkajšie prostredie obce Radoma sa v súčasnosti borí s mnohými socioekonomickými problémami.

Obec Radoma je súčasťou širšieho územia okresu Svidník v PSK. Toto územie je charakteristické najnižším priemerným HDP na obyvateľa, pričom v sledovanom období dosiahol najnižší rast. Tiež v podiely priamych zahraničných investícií za sledované obdobie 9 rokov prišlo do územia PSK iba o málo viac ako jedno percento PZI smerujúcich na územie Slovenska. Hoci rast priemernej nominálnej mesačnej mzdy je aj v PSK porovnateľný s ostatnými regiónmi, v reálnych číslach je najnižšia. Kraj tak ako aj okres majú značné problémy na trhu práce o čom svedčí vysoká miera evidovanej nezamestnanosti a vysoký počet uchádzačov o zamestnanie. Jedným z mála ukazovateľov, v ktorých dosahuje PSK pozitívne hodnoty je prírastok obyvateľov, ktorý je však spôsobený prirodzeným prírastkom a nie imigráciou.

Okres Svidník sa vyznačuje vysokým prirodzeným prírastkom, a aj napriek tomu počet obyvateľov okresu klesá z dôvodu emigrácie obyvateľstva. To indikuje mnohé socioekonomické problémy územia okresu. Týmto vonkajšie prostredie obce Radoma disponuje v súčasnosti, podľa nášho názoru, relatívne nízkym socioekonomickým potenciálom. Prírodný potenciál pre rozvoj cestovného ruchu v obci je však v lepšej kondícii.

Príležitosti v rozvoji obce vidíme predovšetkým:

- Vytvorenie nových pracovných miest v obci a jej okolí, hlavne rozvojom tradičných vidieckych hospodárskych činností (poľnohospodárstvo, lesníctvo a spracovanie dreva, drobné výrobné činnosti a poskytovanie služieb) ako aj rozvojom cestovného ruchu
- Zlepšenie prostredia v obci, predovšetkým výstavbou a modernizáciou verejnej infraštruktúry a materiálno-technického zabezpečenia napr. kultúry, športu, cestovného ruchu a i.
- Rozvoj celoročnej turistiky a agroturistiky
- Zlepšovanie životných podmienok v krajine, teda aj v širšom okolí obce a priamo v obci
- Možnosť získania externých finančných prostriedkov na rozvoj obce (napr. z fondov EÚ)



- Rozvoj spolupráce so susediacimi a partnerskými obcami, vrátane prihraničných poľských obcí
- Zvyšovanie celkovej atraktívnosti obce
- Zvýšením protipovodňovej a protipožiarnej ochrany obce
- Rozvoj nových verejných služieb poskytovaných obcou
- Rekonštrukciou cesty 1. triedy vedúcou obcou a opatreniami na zníženie negatívnych dopadov dopravy na život v obci
- Podnietenie záujmu o obec a jej okolie zo strany obyvateľov a potenciálnych návštevníkov, vyššia miera identifikácie sa s obcou a celkové dlhodobé posilňovanie vzťahu obyvateľov obce k svojmu bydlisku a jeho okoliu

Ohrozenia v rozvoji obce vidíme predovšetkým:

- Pokračujúca emigrácia obyvateľstva mimo obec, hlavne ďalší odlev mladých ľudí
- Znižovanie atraktívnosti života v obci a vo vidieckom priestore ako takom
- Nízky záujem až nezáujem o obec zo strany súčasných a potenciálnych partnerov a investorov zo všetkých oblastí života obce a jej obyvateľov
- Postupné znehodnocovanie a zánik hodnôt dejinného, kultúrno-historického a prírodno-krajinného potenciálu obce
- Vo vonkajších ohrozeniach (zmena legislatívy, zmena financovania obcí, vis major a i.), ktoré môžu obci spôsobiť neočakávané problémy (viď STEEP analýzu).

STEPP analýza poskytuje obraz o sociálnom, technologickom, ekonomickom, ekologickom, politickom a hodnotovom prostredí, ktoré vplyvajú na rozvoj obce. Jednotlivé vonkajšie faktory môžu pozitívne, ale i negatívne ovplyvniť rozvoj obe a vývoj situácie záujmovom území obce.

Tabuľka č. 4: STEEP analýza

Sociálne	Technologické	Ekonomické	Ekologické	Politické	Hodnoty
Starnutie obyvateľstva, rastúci záujem o sociálne služby	Uroveň technológií a zavádzanie inovácií do výroby a služieb (technologická výhoda, resp. zaostávanie)	Nové trhy a nové príležitosti v oblasti priemyslu a služieb (napr. cestovný ruch)	Stav životného prostredia	Politika Vlády SR v hospodárskej, sociálnej a environmentálnej oblasti	Zmena postojov občanov smerom k lokálnemu rozvoju
Zvyšovanie podielu vysokoškolsky vzdelaných ľudí na populácií	Dostupnosť nových inovácií a technológií („open innovation“)	Spill-over efekty hospodárskeho rastu SR a susediacich regiónov	Podpora tvorby a ochrany životného prostredia (pozitívna politika ŽP a zvyšovanie environmentálnej angažovanosti občanov)	Prípravenosť štátnych inštitúcií na čerpanie fondov EŠIF + flexibilita čerpania fondov EÚ	Organizačná kultúra – nové modely pre spoluprácu
Nedostatočné prepojenie vzdelávacieho systému a trhu práce	Schopnosť regiónu tvoriť inovácie, resp. transferovať ich z iných regiónov	Dostupné externé finančné zdroje na podporu rozvoja ekonomiky a zamestnanosti	Klimatické zmeny	Legislatíva: časté zmeny, kvalita, vymožitelnosť a pod.	Tímová spolupráca, združovanie a klastrovanie socioekonomických partnerov
Zmeny postojov a správania sa ľudí – napr. aktívny tretí sektor	Moderné IKT riešenia pre komunikáciu s obyvateľstvom a e-government	Daňová / fiškálna politika na EÚ a národnej úrovni	Nedostatočné a neefektívne opatrenia protipovodňovej ochrany	Zmeny vlád ako výsledok volieb	Osobné hodnoty, zmena postojov obyvateľstva ako napr. rastúca xenofóbia, rasizmus
Využívanie sociálnych technológií, sietí a inovácií	Podpora vedy, výskumu a inovácií na národnej i európskej úrovni	Systémy na podporu podnikania, investícií a cestovného ruchu	Staré environmentálne záťaž	Komplikovaná legislatíva a výkon v oblasti verejného obstarávania	Zmena postojov k správe vecí verejných: aktívne zapájanie sa do občianskych



					procesov
Zmeny správania klientov sociálnych zariadení, tlak na zvyšovanie kvality služieb			Zhoršovanie kvality spodných i povrchových vôd	Dlhodobé rozvojové problémy pri riešení otázok chudoby	Korupcia

Výstupy z analýzy príležitostí a ohrození obce Radoma sú zhrnuté v nasledujúcej SWOT analýze pre jednotlivé oblasti: sociálna, ekonomická, environmentálna.

SWOT analýza

Tematická oblasť: Sociálny rozvoj (demografia, ľudské zdroje, školstvo, zdravotníctvo, kultúra, šport a i.)

Silné stránky	Slabé stránky
<ul style="list-style-type: none"> Stabilný počet obyvateľov a počtu domov v obci Obec bohatá na prírodné a kultúrno-historické pamiatky Vysoká angažovanosť obce o spoluprácu s ďalšími obcami a lokálnymi partnermi v riešení spoločných problémov Pravidelné stretnutia dôchodcov, intenzívna klubová činnosť Rímsko-katolícky kostol a Dom nádeje Existencia a aktívna činnosť organizácií, združení a spolkov v obci Fungujúca MŠ v obci s nárastom počtu žiakov/detí a súvisiaca existujúca technická infraštruktúra Dobre organizovaná športová činnosť (futbalový klub, stolnotenisový klub ...) Fungujúci a úspešný DHZ Tradičné kultúrne podujatia 	<ul style="list-style-type: none"> Vysoká miera nezamestnanosti a vysoká pracovná migrácia hlavne mladých ľudí do zahraničia a iných regiónov SR Nízka vybavenosť obce zariadeniami pre šport a kultúru Absencia zdravotných a sociálnych služieb priamo v obci Absencia ZŠ priamo v obci Absencia kultúrneho domu Nedostatok športovísk a nedostatok atraktívnych príležitostí pre aktivity rodín a mládeže Nedostatok finančných prostriedkov na rozvoj sociálnych služieb a s tým súvisiace nerozvinuté služby starostlivosti o rodinu, deti a osoby odkázané na starostlivosť Starnutie obyvateľstva a znižovanie počtu ekonomicky aktívnych obyvateľov obce Nedostatok finančných zdrojov pre financovanie kultúrnych a spoločenských aktivít Havarijný stav objektov MŠ a obecného úradu Nedostatočná kapacita jestvujúcich obecných objektov na celooberné podujatia Nízka energetická účinnosť verejných budov vo vlastníctve obce
Príležitosti	Ohrozenia
<ul style="list-style-type: none"> Zintenzívnenie spolupráce s okolitými obcami ako aj v rámci cezhraničnej spolupráce, hlavne v oblasti vytvárania územných a priestorových podmienok pre realizáciu rozličných športových, rekreačných a oddychových aktivít Podpora projektov rozvoja bývania v obci Vytváranie podmienok zo strany štátu pre zosúladenie zručností a potrieb trhu práce Podpora rozvoja sociálnych služieb, a iných opatrení, projektov a programov na podporu sociálneho začleňovania ohrozených skupín podľa ich špecifických potrieb, Projektov a programov na podporu sociálneho začleňovania ohrozených skupín podľa ich špecifických potrieb, vrátane rastu verejných výdavkov na sociálne veci a zdravotníctvo Rozvoj a zakladanie mimovládnych neziskových organizácií poskytujúcich všeobecne prospešné služby Programy podpory zamestnanosti na EÚ a národnej úrovni: využívanie dotačných nástrojov a finančných mechanizmov v oblasti rozvoja ľudských zdrojov a aktívnych opatrení trhu práce Využívanie nástrojov ďalšieho vzdelávania, celoživotného vzdelávania a poradenstva Orientácia na efektívne partnerstvá a spoluprácu aktérov regionálneho rozvoja 	<ul style="list-style-type: none"> Odchod mladých ľudí a pracovnej sily do miest a iných regiónov Nárast počtu starých občanov – obec starne Nedostatok finančných prostriedkov na skvalitnenie kultúrno-spoločenskej infraštruktúry obce a na rozvoj sociálnej infraštruktúry Prehľbovanie sociálnych a ekonomických problémov na národnej úrovni s dopadom na životnú úroveň obyvateľov obce Zhoršovanie zdravotného stavu obyvateľstva Prehľbovanie chudoby u niektorých skupín populácie a reprodukcia chudoby Vplyv nežiaducich javov na deti a mládež (závislosti, konzumné kultúry...) Vandalizmus a znehodnocovanie prírodných, kultúrno-historických pamiatok Nedostatočne motivujúca legislatíva pre rizikové skupiny v oblasti nezamestnanosti a vzrastajúci počet ľudí ohrozených chudobou Nedostatočné podmienky a podpora pre systematické zapájanie detí a mládeže do voľnočasových aktivít na národnej úrovni



<ul style="list-style-type: none"> Získanie nenávratnej finančnej podpory zo zdrojov EŠIF na rekonštrukciu, modernizáciu či rozšírenie kapacity verejných budov v obci Podpora na obnovenie a rozvíjanie tradičných remesiel 	
--	--

Tematická oblasť: Hospodársky (ekonomický) rozvoj, energetika, infraštruktúra, IKT, administratíva a bezpečnosť

Silné stránky	Slabé stránky
<ul style="list-style-type: none"> Existujúce vytváranie synergických efektov pri využívaní rozvojových faktorov prostredníctvom partnerstva so strategickými sociálno-ekonomickými partnermi aj na regionálnej a cezhraničnej úrovni a zapojenie obce do mikroregionálnych i regionálnych aktivít (členstvo v združení MAS Topoľa) Viaceri aktívni SHR s potenciálom ďalšieho rozvoja poľnohospodárskych činností, hlavne oblasti ekologického poľnohospodárstva Rozsiahle plochy hospodárskych lesov v okolí obce a jestvujúca aktívna činnosť Urbariátu Existencia píly v obci Existencia prírodného bohatstva, chránených území, rekreačných lokalít, kultúrnych pamiatok v obci a v okolí pre možný rozvoj služieb a podnikateľských aktivít Priaznivé prírodné podmienky pre rozvoj celoročného cestovného ruchu v obci i jej okolí Relatívne dobré pokrytie obce signálmi mobilných operátorov Existencia verejného rozhlasu Vybudovaná sieť na rozvod elektrickej energie a plynu 	<ul style="list-style-type: none"> Veľká vzdialenosť hospodárky silných priemyselných miest a výrobných centier ako napr. Poprad, Prešov, Humenné Nízky záujem miestnych mladých ľudí o podnikanie v perspektívnych oblastiach rozvoja obce Hospodárska základňa obce pomerne málo rozvinutá, absentuje pripravená infraštruktúra pre potenciálnych investorov Nedostatok výrobných zariadení v obci má vplyv na nízku ponuku pracovných príležitostí Slabý marketing obce voči potenciálnym investorom i návštevníkov – turistom Nedostatočné využívanie prírodného a kultúrneho potenciálu okolia na rozvoj cestovného ruchu Nízky záujem investorov o rozvoj podnikania a investície v obci Nevysporiadanosť pozemkov v intraviláne i extraviláne a neukončené pozemkové úpravy Nevyhovujúca štruktúra a kvalita služieb poskytovaných pre obyvateľov a návštevníkov obce Zlý technický stav obecných budov (OcÚ, MŠ), miestnych komunikácií a chodníkov Vysoká energetická náročnosť obecných budov Finančná náročnosť dobudovania technickej infraštruktúry a nedostatok vlastných finančných prostriedkov na investície do a údržbu technickej infraštruktúry Nevyhovujúcu technický stav požiarnej zbrojnice a súvisiaceho vybavenia dobrovoľníckeho hasičského zboru v obci V obci nie sú toho času žiadne energetické výrobné zariadenia na báze obnoviteľných zdrojov energie Negatívny stav nehnuteľného majetku obce určeného na administratívu a bezpečnosť Nevybudovaný kamerový systém v obci Nízky podiel e-služieb verejnej správy s vyššou pridanou hodnotou, nízka vybavenosť a výkonnosť IKT na manažment obce
Príležitosti	Ohrozenia
<ul style="list-style-type: none"> Využívanie faktora výhodnej geografickej polohy a zachovanie prírodných a kultúrno-historických podmienok ako potenciálu pre rozvoj cestovného ruchu v oblasti turizmu, cykloturizmu a rekreácie Zvyšujúci sa záujem o vidiecky cestovný ruch, cykloturistiku a o bioprodukty Rozvoj spolupráce subjektov hospodárskeho života vrátane cezhraničnej spolupráce Preferovanie a profilovanie hospodárskej základne pre rozvoj malého a stredného podnikania s orientáciou na rozvoj tradičných foriem výroby a služieb vrátane vytváranie nových pracovných miest najmä v malom podnikaní a službách Vytváranie cezhraničných klastrov a spoločných produktov viacerých aktérov na širšom rozvojovom území Rozvoj nepotravinárskeho poľnohospodárstva - diverzifikácia tradičných činností poľnohospodárskych subjektov Využitie EŠIF, dotácie a fondov pre budovanie a modernizáciu verejnej infraštruktúry, realizáciu rozvojových projektov na podporu podnikania, 	<ul style="list-style-type: none"> Nevyužívanie potenciálu v oblasti rozvoja cestovného ruchu Zvýšená regionálna a celosvetová konkurencia a recesia v oblasti profilových odvetví vhodných pre rozvoj obce (poľnohospodárstvo, lesníctvo, cestovný ruch, výroba s nižšou pridanou hodnotou ...) Pomalá a nákladná výstavba, modernizácia a rekonštrukcia regionálnej a národnej technickej infraštruktúry Nedostatok vlastného a miestneho investičného kapitálu do modernizácie infraštruktúry i na podporu podnikania Pretrvávajúci nezáujem investorov o región, Nezáujem o turistické produkty obce i regiónu, sezónnosť cestovného ruchu z dôvodu absencie celoročných atrakcií Nedostatočná podpora cestovného ruchu zo strany štátu a VÚC Nedostatočná a neefektívna podpora začínajúcich podnikateľov a malého a stredného podnikania (hlavne vo vidieckom prostredí) zo strany štátu a EÚ Zhoršovanie dopravnej obsluhy obce a regiónu



<p>poľnohospodárskych činností i cestovného ruchu</p> <ul style="list-style-type: none"> • Vytvorenie efektívneho marketingu obce i širšieho regiónu • Rozvoj infraštruktúry a podmienok pre ďalšie bývanie (hlavne IBV) v obci • Širšia, efektívnejšia a cielenejšia podpora MSP z národnej a európskej úrovne • Výstavba rýchlostnej cesty v regióne s napojením na Poľsko • Rozvoj e-governmentu, ktorý je príležitosťou prelomovú modernizáciu interných administratívno-správnych procedúr, zlepšenie imidžu VS, ako aj zvýšenie podielu a záujmu verejnosti na správe vecí verejných 	<p>v osobnej i nákladnej doprave (hlavne napojenia na poľský prihraničný región)</p> <ul style="list-style-type: none"> • Spomalenie hospodárskeho rastu na národnej i európskej úrovni • Zvyšovanie komunikačnej a administratívnej náročnosti výkonu činností verejnej správy vo vzťahu k externému, ako aj internému prostrediu
---	--

Tematická oblasť: Environmentálny rozvoj

Silné stránky	Slabé stránky
<ul style="list-style-type: none"> • Kvalitné prírodné prostredie a chránené územia v katastri obce • Územie obce bez starých environmentálnych záťaží • Zabezpečený odvoz TKO a zavedený separovaný zber odpadu v obci a zvyšujúce sa množstvá vytriedených zložiek komunálneho odpadu • Zabezpečený vývoz nebezpečného odpadu a elektroodpadu • Existencia aktivít čistenia verejného priestranstva v obci a jej katastri • Existujúce spolky podporujúce ochranu životného prostredia v obci (Poľovnícke združenie, Urbariát) • Existencia DHZ 	<ul style="list-style-type: none"> • Absencia verejného vodovodu, verejnej kanalizácie a funkčnej čistiarne odpadových vôd • Nedostatok zdrojov na modernizáciu a optimalizáciu zabezpečenia vlastných technických služieb v obci (nutnosť externých dodávok a služieb) • Nedoriešená likvidácia a využitie rastlinného odpadu vrátane nízkeho povedomia občanov o likvidácii bio odpadov • Vysoké riziko povodňových záplav absenciou protipovodňových opatrení • Pretrvávajúca potreba pravidelného čistenia korýt miestnych tokov a s tým súvisiace finančné náklady • Náchylnosť na vodnú eróziu v celom rozsahu katastra obce
Príležitosti	Ohrozenia
<ul style="list-style-type: none"> • Zvyšovanie environmentálneho povedomia obyvateľstva v oblasti životného prostredia a rozvoj environmentálnej výchovy • Rozvoj ekologického poľnohospodárstva • Realizácia národných i cezhraničných projektov podporujúcich využitie obnoviteľných zdrojov energie • Budovanie spoločnej environmentálnej infraštruktúry (napr. protipovodňové opatrenia) so susediacimi obcami 	<ul style="list-style-type: none"> • Pretrvávajúce vykurovanie hlavne tuhými palivami s následnými škodlivými emisiami • Znižovanie ekologickej stability a biodiverzity krajiny v dôsledku zintenzívnenia sa stresových faktorov • Pokračujúca intenzívna ťažba dreva • Pretrvávajúci tlak na životné prostredie a pôvodnú krajinu z pohľadu ďalšej urbanizácie krajiny, či rozvoja cestovného ruchu • Radikalizácia zmien v životnom prostredí na miestnej a globálnej úrovni (povodne, veterné smršte, otepľovanie, klimatické zmeny ...) a s tým spojené riziká a škody

Identifikácia kritických oblastí rozvoja (analýza možných rizík a hrozieb)

Identifikácia disparít a nadväzujúce vymedzenie cieľových skupín je v súlade so zadaním z vypracovanej analýzy SWOT ako aj analýzy zdrojov obce Radoma. Dôležitým východiskovým rámcom pre vymedzenie cieľových skupín so sústredenou podporou obce Radoma a stanovenie relevantných opatrení, ktoré by mali riešiť existujúce nerovnosti a rozdiely, sú vybrané strategické a koncepčné dokumenty spracované na národnej (Partnerská dohoda), regionálnej (PHSR PSK) úrovni, ako aj vo vzťahu k štátnym legislatívnym normám zaväzujúcim obec Radoma poskytovať svojim obyvateľom balík verejných služieb v danom rozsahu a kvalite.

Na odvetvové (odborové a sektorové) disparity treba pozerat' ako na nerovnosti, neodôvodnené rozdiely, či nezhody medzi potenciálom a jeho súčasným využitím. Ich identifikácia vychádza z porovnania zistených silných a slabých stránok, ktoré sú uvedené vo SWOT analýze. Pôsobenie silných stránok obce Radoma je oslabované negatívnymi vplyvmi jej slabých stránok. Silné stránky sú potenciálom, ktorý je možné využiť pre budúci rozvoj, je ale nutné zlepšiť alebo odstrániť príslušné slabé stránky tak, aby mohli byť silné naplno využité.



SWOT analýza obce preukázala nasledovné disparity i faktory jej rozvoja:

Hlavné disparity rozvoja obce:

- pomerne vysoká nezamestnanosť v porovnaní s inými regiónmi Slovenska, rast dlhodobo nezamestnaných a nekvalifikovaných obyvateľov
- odliv pracovných síl, hlavne absolventov škôl a mladých ľudí v dôsledku nedostatku vhodných pracovných miest
- nevyužitý prírodný a kultúrno-historický potenciál pre rozvoj cestovného ruchu,
- absencia základnej environmentálnej infraštruktúry (vodovod, kanalizácia, ČOV)
- zlý technický stav verejných budov vyžadujúcich si rekonštrukciu (budova kultúrneho domu, budova požiarnej zbrojnice, MŠ, Obecný úrad)
- nízka úroveň podnikania obyvateľov a slabá konkurencieschopnosť existujúcich podnikov / SHR v obci
- nedostatočná kvalita verejných služieb občanom a podnikateľskej sfére
- dlhodobá ekonomická nestabilita veľkej časti poľnohospodárskych podnikov podnikajúcich v katastri obce a ich nízky vplyv na zamestnanosť
- slabá spolupráca aktérov regionálneho rozvoja na miestnej a regionálnej úrovni
- nedostatočná a nedobudovaná technická infraštruktúra v obci (miestne cesty, chodníky, cyklistické chodníky, verejné osvetlenie)
- nedostatok kvalitných verejných priestorov pre kultúrne, spoločenské, či športové vyžitie obyvateľov (parky, ihriská)

Hlavné faktory rozvoja obce:

- zánietení občania majúci záujem o ďalší rozvoj obce, vrátane množstva vlastných iniciatív
- výhodná geografická poloha pre tok tovarov a služieb, hlavne z ohľadom na slovensko-poľskú obchodnú cezhraničnú výmenu
- blízkosť obce k hlavným turistickým atrakciám (hlavne Dukla) umožňujúci prílev turistov za kvalitnými službami do obce
- potenciál rozvoja cezhraničnej spolupráce
- posilňovanie kapacity a efektivity verejnej správy na úrovni obce i kraja
- vytváranie synergických efektov pri využívaní rozvojových faktorov prostredníctvom partnerstva so strategickými sociálno-ekonomickými partnermi

Tabuľka č. 5: Riziká

Druh rizika	Zdroj rizika	Nežiaduce dôsledky	Pravdepodobnosť
Technické	Priemyselné havárie, negatívny vplyv poľnohospodárstva a ťažby dreva	Znečistenie životného prostredia, znižovanie biodiverzity a zhoršovanie kvality vôd	Nízka
Environmentálne	Objavenie doteraz neidentifikovaných starých environmentálnych záťaží	Nadmerné znečistenie	Nízka
	Povodňové ohrozenie	Vzniknuté škody	Stredná
	Vplyv dopravy (nárast)	Vzniknuté škody na zdraví obyvateľstva a majetku	Vysoká



Sociálne	Nárast chudoby a sociálneho vylúčenia	Rastúca kriminalita	Nízka
	Starnutie obyvateľstva	Chudoba starších, prenos sociálneho bremena na samosprávy	Stredná
Ekonomické	Hospodárenie obce (zmena fiškálnej politiky)	Zadĺženie obce, absencia investičných zdrojov	Stredná
	Financovanie z externých zdrojov financovania napr. EŠIF	Nerealizované rozvojové projekty	Stredná

Strategická časť

Základné východiská pre definovanie stratégie

K základným predpokladom realizácie stratégie rozvoja obce Radoma v rokoch 2015-2029 patria:

- záujem a angažovanosť občanov a aktérov pôsobiaci na území obce pre jej realizáciu;
- integrovaný prístup (kombinovanie investícií, prierezové riešenie problémov);
- majetkové vysporiadanie vlastníckych vzťahov, hlavne pri infraštruktúrnych projektoch rozvoja obce;
- dostatočné financovanie prenesených kompetencií štátnej správy na samosprávu zo štátneho rozpočtu, t.j. dobré, zodpovedné hospodárenie obce;
- dostatočné kapacity a zdroje (ľudské, technické, finančné) na úspešnú realizáciu projektových zámerov definovaných v PRO.

Navrhovaná stratégia vychádza zo strategických prístupov v rámci regionálneho rozvoja, ktoré sú postavené na:

- aktivizácii nedostatočne vyžívaného potenciálu a podpore hospodárskeho rozvoja obce a okolia,
- rozšírení a zvýšení podielu aktivít na úrovni partnerstva.

Pri realizácii stratégie bude zároveň kladený dôraz na rešpektovanie princípov udržateľného rozvoja a podporu synergie medzi ekonomickým, sociálnym a environmentálnym prostredím. Pri formulácii stratégie PRO Radoma na roky 2015 – 2029 boli zohľadnené priority Slovenskej republiky formulované v dokumente Národná stratégia regionálneho rozvoja SR 2020/30.

Vychádzajúc z analýzy existujúceho stavu hospodárskych, sociálnych a environmentálnych podmienok v obci boli identifikované nasledovné strategické prioritné rozvojové oblasti obce:

- v hospodárskej oblasti: Trvalo udržateľný hospodársky rozvoj založený na miestnych iniciatívach a zdrojoch;
- v sociálnej oblasti: Kvalitné sociálne služby zabezpečujúce spokojnosť medzi obyvateľmi obce
- v environmentálnej oblasti: Zdravé životné prostredie v obci vhodné pre súčasné zachovanie prírodného dedičstva a zároveň pre možný rozvoj cestovného ruchu



Vízia

Vízia obce Radoma v roku 2029

Obec Radoma je vidieckym sídlom, kde občania radi žijú a pracujú, ktorú návštevníci radi navštevujú.

Obec Radoma je obcou vyvážené zabezpečujúcou podmienky pre harmonický život svojich obyvateľov. Obec zabezpečuje komplexné sociálne služby pre svojich obyvateľov. V obci je rozvinutá predškolská výchova, ktorá poskytuje služby aj pre deti zo širokého okolia. Obec Radoma vyvážené a ohľaduplne využíva svoje prírodné bohatstvo za účelom jeho ekonomického a ekologického zveľad'ovania. V súvislosti s rozvojom propaguje existujúce prírodné hodnoty a environmentálnu zodpovednosť svojich občanov.

Obec dostatočne prezentuje svoje kultúrne tradície a zvyklostí v duchu rozvoja kultúrneho povedomia i vlastnej kultúrnej identity nielen vo svojom regióne, ale aj za hranicami Slovenskej republiky.

Obec Radoma vytvára priaznivé podmienky na rozvoj tradičných výrobných a nevýrobných odvetví a služieb, pre ktorých rozvoj má obec najväčší potenciál – poľnohospodárska produkcia, lesné hospodárstvo, cestovný ruch a drobné výrobné prevádzky, ktoré negatívne neovplyvňujú kvalitu bývania.

Obec Radoma je obcou s kvalitnou verejnou infraštruktúrou dostupnou pre všetkých obyvateľov obce i jej návštevníkov. Obec má vytvorené podmienky na rozvoj individuálnej bytovej a hromadnej bytovej výstavby a s ňou súvisiacej infraštruktúry, vrátane podmienok pre podporu rodín s deťmi.

Celkovo je obec Radoma príjemným miestom pre život i pre návštevu – peknou, čistou, zdravou a bezpečnou obcou so spokojnými obyvateľmi.

Formulácia a návrh stratégie

Strategický cieľ PRO Radoma ako aj parciálne ciele vychádzajú z §3 Ciele podpory regionálneho rozvoja zákona č. 309/2014 o podpore regionálneho rozvoja, kde je hlavným cieľom podpory regionálneho rozvoja: „odstraňovať alebo zmierňovať nežiaduce rozdiely v úrovni hospodárskeho rozvoja, sociálneho rozvoja a územného rozvoja regiónov a zabezpečiť trvalo udržateľný rozvoj regiónov, zvyšovať ekonomickú výkonnosť, konkurencieschopnosť regiónov a rozvoj inovácií v regiónoch pri zabezpečení trvalo udržateľného rozvoja, zvyšovať zamestnanosť a životnú úroveň obyvateľov v regiónoch pri zabezpečení trvalo udržateľného rozvoja.“

Podpora regionálneho rozvoja podľa odseku 1 spomínaného zákona je zameraná najmä na komplexné využívanie vnútorného rozvojového potenciálu územia / obce – jej prírodných, kultúrnych, materiálnych, finančných, ľudských a inštitucionálnych zdrojov, podporu zavádzania nových technológií a inovácií pri rešpektovaní vnútorných špecifik regiónu, rozvoj informatizácie a digitalizácie v regióne, rozvoj hospodárstva a podnikateľského prostredia v regióne s cieľom zvýšiť jeho produktivitu, optimalizovať štruktúru hospodárstva, vytvárať nové pracovné miesta a



stabilizovať ohrozené pracovné miesta, rozvoj ľudských zdrojov vrátane zvyšovania vzdelanostnej úrovne, kvalifikácie a zlepšovania prípravy detí a mladých dospelých na trh práce, predchádzanie sociálneho vylúčenia a zmierňovanie jeho negatívnych dôsledkov, podporu rovnosti príležitostí na trhu práce a podporu znevýhodnených komunit, realizáciu verejných prác podporujúcich rozvoj regiónu, zlepšenie a rozvoj sociálnej infraštruktúry regiónu, zlepšenie dopravnej a technickej vybavenosti regiónu, inžinierskych stavieb, rozvoj cestovného ruchu, medzištátnu, cezhraničnú a medziregionálnu spoluprácu v oblasti regionálneho rozvoja v záujme trvalo udržateľného rozvoja regiónu, zachovanie identity a rozvoj kultúry a starostlivosť o kultúrne dedičstvo regiónov a sídiel, rozvoj pôdohospodárstva a rozvoj vidieka, rozvoj vidieckych oblastí a zvyšovanie kvality života na vidieku, realizáciu opatrení na ochranu, udržiavanie a zveľaďovanie životného prostredia a na obmedzovanie vplyvov poškodzujúcich životné prostredie a zlepšenie environmentálnej infraštruktúry regiónu, ochranu prírody, efektívne využívanie prírodných zdrojov regiónu a využívanie alternatívnych zdrojov energie, rozvoj občianskej vybavenosti a rozvoj služieb v regióne,) zvyšovanie dostupnosti a kvality bývania, budovanie a posilňovanie štruktúr občianskej spoločnosti, rozvoj pro-sociálneho správania obyvateľstva, rozvoj telesnej kultúry, športu a turistiky, ochranu, podporu a rozvoj verejného zdravia, atď.

Na základe analýzy súčasnej situácie a predpokladov ďalšieho rozvoja má obec Radoma nasledovný strategický cieľ na roky 2015 až 2029:

Strategický cieľ

Trvalé zvyšovanie kvality života obyvateľov obce Radoma, rozvoj jej ekonomickej výkonnosti, zvýšenie jej konkurencieschopnosti pri zabezpečení trvale udržateľného rozvoja, primárne v hospodárskej, sociálnej a environmentálnej oblasti.

Formulácia strategického cieľa vychádza z predpokladu, že budú vytvorené podmienky pre stabilizáciu, rozvoj a adaptáciu obyvateľstva v aktívnom prostredí s vybudovanou infraštruktúrou. Zároveň však musia byť vytvorené také podmienky, aby sa výrazne nezvyšovali výdavky verejných prostriedkov, ale aby nastala ich konsolidácia za účelom podpory nových rozvojových projektov. Súbežne je však potrebné venovať pozornosť aj rozvíjaniu ľudských zdrojov. Hlavným zámerom stratégie v tejto oblasti je zapojenie viacerých subjektov a postup riešenia danej problematiky v rámci partnerstva.

V oblasti vybavenia územia dopravnou infraštruktúrou sa stratégia orientuje hlavne na vybudovanie prepojenia regiónu tak, aby bola zabezpečená napojenosť na nosné dopravné koridory v dostatočnom čase a kvalite. Okrem zlepšenia dopravnej obslužnosti (modernizácia miestnych komunikácií) sa pozornosť venuje aj rozvoju informačnej spoločnosti, hlavne služieb poskytovaných samosprávou občanom a podnikateľom. Stratégia v oblasti životného prostredia je zameraná na zlepšenie situácie zavádzaním nových ekologických metód výroby energie, novým prístupom občanov k ochrane životného prostredia, k environmentálne priaznivému poľnohospodárstvu, k udržateľnému lesnému hospodárstvu, k zodpovednému manažmentu vôd.

Stratégia zvolená na dosiahnutie strategického cieľa vychádza z poznania komplexných potrieb obce, ich dôležitosť pre zabezpečenie kvality života jej občanov a výsledkov dosiahnutých v minulých rokoch. Do riešenia širokého spektra existujúcich rozvojových potrieb aktívne vstupujú viacerí aktéri (štát, miestna samospráva, súkromný sektor, mimovládne organizácie, občania atď.) s



rôznymi kompetenciami, záujmami a finančnými zdrojmi. Preto stratégia vychádza z predpokladu, že príslušné orgány verejnej správy na národnej a regionálnej úrovni zabezpečia koordinovaný prístup pri realizácii intervencií na území kraja/okresu, ktorého predpokladom je vzájomná spolupráca a informovanosť kľúčových aktérov jeho rozvoja.

Špecifická pozornosť v stratégii a celom dokumente PRO je venovaná koordinácii intervencií spolufinancovaných zo zdrojov európskych fondov cez schválené operačné programy ako doplnkového zdroja financovania rozvojových zámerov obce. Účelom PRO v strategickej časti je navrhnúť prioritné oblasti a opatrenia, ktoré sú:

- priamo v kompetencii samosprávy (obce) a obec ich zabezpečuje v zmysle príslušnej legislatívy,
- nie sú priamo v kompetencii samosprávy (obce), ale obec ich v rámci svojich schopností a možností dokáže ovplyvniť (najmä pri využití princípu partnerstva) vytváraním synergických efektov.

Pre PRO Radoma na roky 2015-2029 sú navrhované tri Prioritné oblasti rozvoja obce: oblasť sociálnej politiky, oblasť hospodárskej politiky, oblasť environmentálnej politiky.

Tabuľka č. 6: Prioritné oblasti rozvoja obce Radoma

Prioritné oblasti		
PO 01	PO 02	PO 03
Prioritná oblasť - Sociálna	Prioritná oblasť - Ekonomická	Prioritná oblasť - Environmentálna
Sociálna starostlivosť	Podnikateľské prostredie a MSP	Environmentálna infraštruktúra a vodné hospodárstvo
Kultúra a šport	Dopravná infraštruktúra	Odpadové hospodárstvo
Školstvo a vzdelávanie	Cestovný ruch	Ochrana prírody a krajiny
Bývanie a verejná infraštruktúra	Verejná správa	Protipovodňová a protipožiarna ochrana
-	Energie	-

1. sociálna oblasť – v tejto oblasti je strategickým cieľom starostlivosť o ľudské zdroje a zvýšenie ich kvality. Obec Radoma považuje kvalitu ľudských zdrojov za podstatný faktor svojho ďalšieho rozvoja, ktorého dynamika rozhodne o úspešnosti v naplnení stanovených cieľov vo všetkých prioritných oblastiach. Vízia predpokladá pozitívny vzťah občanov k obci, otvorenosť a poskytovanie bezpečia.

2. ekonomická (hospodárska) oblasť – v tejto oblasti je strategickým cieľom udržanie ekonomickej výkonnosti a zvyšovanie konkurencieschopnosti obce. Do tejto prioritnej oblasti rozvoja je zaradená aj oblasť verejnej správy, od efektívnosti ktorej táto prioritná oblasť v závisí predovšetkým so zreteľom na využívanie doplnkových zdrojov financovania. Obec sa v tejto oblasti zameria realistické a uskutočniteľné aktivity pre využitie potenciálu obce a regiónu hlavne vo väzbe na podporu tradičných vidieckych hospodárskych činností a cestovný ruch.

3. environmentálna oblasť – v tejto oblasti je strategickým cieľom ochrana a tvorba životného prostredia. Vízia predpokladá zabezpečenie vyváženého rozvoja medzi ekonomickou



a environmentálnou oblasťou. Súčasne je kľúčovou prioritou obce ochrana pred povodňami a požiarimi.

Globálne ciele

Tabuľka č. 7: Globálne ciele

Globálne ciele		
PO 1	PO 2	PO 3
Prioritná oblasť – Sociálna	Prioritná oblasť - Ekonomická	Prioritná oblasť - Environmentálna
Globálne ciele prioritných oblastí		
Zabezpečiť kvalitné sociálne služby zabezpečujúce spokojnosť medzi obyvateľmi obce	Dosiahnuť vyšší ekonomický rast mobilizáciou vnútorného potenciálu, t.j. založený na miestnych iniciatívach a zdrojoch	Zvýšiť kvalitu života občanov a návštevníkov, t.j. rozvíjať zdravé životné prostredie v obci vhodné pre zachovanie prírodného dedičstva a zároveň pre rozvoj cestovného ruchu

Globálny cieľ 1: Zabezpečiť rozvoj sociálnych služieb a dostupnosť kvalitnej občianskej infraštruktúry v školskej, sociálnej, zdravotnej a kultúrnej oblasti.

Globálny cieľ 2.: Zabezpečiť trvalo udržateľný hospodársky rast v miestnej ekonomike a v okolí obce, ktorý je základom hospodárskeho a sociálneho postavenia obyvateľov obce. Podpora multifunkčného poľnohospodárstva, priemyslu a služieb (vrátane cestovného ruchu). Zvýšenie zamestnanosti obyvateľov obce.

Globálny cieľ 3: Zlepšenie stavu životného prostredia, zachovať úctu k životnému prostrediu a zvyšovať povedomie obyvateľov, aby sami aktívne prispievali k ochrane svojho okolia.

Tematické / horizontálne ciele

Tematický / horizontálny cieľ 1 – Cezhraničná spolupráca: Zintenzívniť spoluprácu s poľskými partnermi v každej oblasti a spoločne implementovať viacero investičných i neinvestičných projektov na podporu vzájomnej spolupráce. Potenciálne rozvinúť aj iné formy cezhraničnej i medzinárodnej spolupráce v rámci dostupných európskych i národných programov.

Tematický / horizontálny cieľ 2 – Ľudia – Ľuďom: Podporovať medziobecnú spoluprácu, spoluprácu medzi obcou a inými aktérmi v území, a to hlavne rôznymi drobnými projektmi typu „Ľudia – Ľuďom“ v rôznych oblastiach. Presadzovať iniciatívy „z doľa“ a iniciatívy prispievajúce ku komunitnému rozvoju.

Tematický / horizontálny cieľ 3 – Rozvoj IKT vo verejných službách i pre obyvateľov: Podporovať elektronizáciu verejných i súkromných služieb, zabezpečiť prístup obyvateľov k elektronickým službám i k internetu. V spolupráci s poskytovateľmi telekomunikačných služieb zlepšovať dostupnosť i kvalitu telekomunikačných služieb v katastrálnom území obce. Podporovať elektronické nástroje na propagáciu obce i širšieho územia.



Zhrnutie strategickej časti

Tabuľka č. 8: Zhrnutie strategickej časti PRO Radoma

Vízia			
Obec Radoma je vidieckym sídlom, kde občania radi žijú a pracujú, ktorú návštevníci radi navštevujú.			
Strategický cieľ			
Prioritná oblasť	Sociálna	Hospodárska	Environmentálna
Globálne ciele	Zabezpečiť kvalitné sociálne služby zabezpečujúce spokojnosť medzi obyvateľmi obce	Dosiahnuť vyšší ekonomický rast mobilizáciou vnútorného potenciálu, t.j. založený na miestnych iniciatívach a zdrojoch	Zvýšiť kvalitu života občanov a návštevníkov, t.j. rozvíjať zdravé životné prostredie v obci vhodné pre zachovanie prírodného dedičstva a zároveň pre rozvoj cestovného ruchu
Priority	1.1. Sociálna starostlivosť 1.2. Kultúra a šport 1.3. Školstvo a vzdelávanie 1.4. Bývanie a verejná infraštruktúra	2.1. Podnikateľské prostredie a MSP 2.2. Dopravná infraštruktúra 2.3. Cestovný ruch 2.4. Verejná správa 2.5. Energie	3.1. Environmentálna infraštruktúra 3.2. Odpadové hospodárstvo 3.3. Ochrana prírody a krajiny 3.4. Protipovodňová a protipožiarna ochrana
Tematické horizontálne ciele	T1 Cezhraničná spolupráca T2 Ľudia - ľudom T3 Rozvoj IKT vo verejných službách i pre obyvateľov		

Programová časť

Programová časť PRO nadväzuje na strategickú časť a obsahuje najmä zoznam opatrení a projektov na zabezpečenie realizácie programu rozvoja obce. Programová časť PRO obsahuje podrobnejšie rozpracovanie strategických cieľov v sociálnej, hospodárskej a environmentálnej politike na úroveň projektov a aktivít, ktoré sú tvorené vecne príbuznými skupinami aktivít obce vykonávaných mimo bežnú činnosť a smerujúcich k plneniu strategického cieľa rozvoja na roky 2015-2029.

Opatrenia a plánované projekty

Tabuľka č. 9: Navrhované opatrenia

Prioritné oblasti a opatrenia		
PO 01	PO 02	PO 03
Prioritná oblasť - Sociálna	Prioritná oblasť - Ekonomická	Prioritná oblasť - Environmentálna
Opatrenie 1.1. Komplexná sociálna starostlivosť, vrátane vytvárania lepších podmienok starostlivosti o sociálne znevýhodnené skupiny občanov (starší ľudia, matky s deťmi a pod.).	Opatrenie 2.1. Podpora podnikateľov, MSP a zvyšovanie zamestnanosti.	Opatrenie 3.1. Podpora aktivít a projektov v oblasti environmentálnej infraštruktúry (voda, kanál)
Opatrenie 1.2. Podpora kultúrnych, športových, spoločenských aktivít a využitie kultúrneho dedičstva.	Opatrenie 2.2. Bezpečné, kvalitné a udržiavané miestne komunikácie.	Opatrenie 3.2. Podpora aktivít a projektov v oblasti odpadového hospodárstva.



Opatrenie 1.3. Rozvoj materskej školy a iných vzdelávacích aktivít v obci	Opatrenie 2.3. Vytváranie podmienok pre rozvoj cestovného ruchu a rekreácie.	Opatrenie 3.3. Podpora aktivít a projektov v oblasti prostredia, ochrany prírody a krajiny, vrátane revitalizácie verejnej zelene a verejných priestranstiev v obci.
Opatrenie 1.4. Vytváranie podmienok pre bývanie a rozvoj ďalšej verejnej infraštruktúry v obci.	Opatrenie 2.4. Podpora projektov v oblasti zefektívnenia verejnej správy.	Opatrenie 3.4: Zabezpečenie protipovodňovej a protipožiarnej ochrany obce
	Opatrenie 2.5: Zabezpečenie energetickej efektívnosti a využívanie alternatívnych a obnoviteľných zdrojov energie	

Tabuľka č. 10: Opatrenia a plánované projekty / aktivity

Prioritná oblasť - Sociálna	Projekty / Aktivity	Zodpovednosť za prípravu a realizáciu
Opatrenie 1.1. Komplexná sociálna starostlivosť, vrátane vytvárania lepších podmienok starostlivosti o sociálne znevýhodnené skupiny občanov (starší ľudia, matky s deťmi a pod.).	<ul style="list-style-type: none"> zabezpečenie a rozvoj základných sociálnych služieb pre obyvateľov obce (napr. opatrovateľská služba) 	obec v spolupráci s okolitými obcami a sociálnymi zariadeniami
Opatrenie 1.2. Podpora kultúrnych, športových, spoločenských aktivít a využitie kultúrneho dedičstva.	<ul style="list-style-type: none"> výstavba multifunkčného ihriska výstavba kultúrneho domu vybudovanie vonkajšej krížovej cesty organizácia kultúrnych, športových, spoločenských aktivít spolupráca a spoločné podujatia/projekty typu „ľudia – ľuďom“ s SK a PL partnermi na regionálnej úrovni podpora aktivít miestnych združení občanov 	obec, združenia aktívne v obci, Cirkev, spolupracujúce inštitúcie zo širšieho okolia, SK a PL partneri
Opatrenie 1.3. Rozvoj materskej školy a iných vzdelávacích aktivít v obci	<ul style="list-style-type: none"> modernizácia objektu MŠ technické dovybavenie MŠ výstavba detského ihriska v areály MŠ 	obec, MŠ
Opatrenie 1.4. Vytváranie podmienok pre bývanie a rozvoj ďalšej verejnej infraštruktúry v obci.	<ul style="list-style-type: none"> výstavba nájomných bytov rozvoj IBV rekonštrukcia obecnej budovy modernizácia centra obce – revitalizácia verejných priestorov 	obec a súkromní investori v oblasti IBV



Prioritná oblasť - Ekonomická	Projekty / Aktivity	Zodpovednosť za prípravu a realizáciu
Opatrenie 2.1. Podpora podnikateľov, MSP a zvyšovanie zamestnanosti.	<ul style="list-style-type: none"> • modernizácia fariem SHR a nákup poľnohospodárskej techniky • podpora vzniku nových prevádzok výroby a služieb v obci • nákup lesnej techniky pre urbariát 	MAS Topoľa, obec, Urbariát, SHR a podnikatelia aktívni v obci
Opatrenie 2.2. Bezpečné, kvalitné a udržiavané miestne komunikácie.	<ul style="list-style-type: none"> • obnova a rekonštrukcia miestnych komunikácií • asfaltovanie cestnej komunikácia v časti obce Hradisko, • výstavba chodníka pri účelovej komunikácii cesty II. triedy • modernizácia lesných ciest • výstavba a prepájanie cyklotrasy so susednými obcami • výstavba zastávok SAD 	obec, MAS Topoľa, Urbariát, SK a PL partneri
Opatrenie 2.3. Vytváranie podmienok pre rozvoj cestovného ruchu a rekreácie.	<ul style="list-style-type: none"> • podpora rozvoja cestovného ruchu na území obce (infraštruktúra, služby, spoločné produkty, rozvoj atraktivít a pod.), vrátane budovania nových a opravy existujúcich turistických chodníkov a cyklotrás • zriadenie múzea • výstavba vyhliadkovej veže • výstavba náučného chodníka a odpočívadla v chránenej 	obec a podnikatelia aktívni v obci, MAS Topoľa, SK a PL partneri
Opatrenie 2.4. Podpora projektov v oblasti zefektívnenia verejnej správy.	<ul style="list-style-type: none"> • Skvalitnenie verejných služieb poskytovaných občanom a podnikateľom v obci, vrátane elektronizácie • Rozšírenie a modernizácia kamerového systému obce na ochranu verejného poriadku • Zlepšenie regionálnej spolupráce pri rozvojových aktivitách 	obec, MAS Topoľa
Opatrenie 2.5: Zabezpečenie energetickej efektívnosti a využívanie alternatívnych a obnoviteľných zdrojov energie	<ul style="list-style-type: none"> • Znižovanie spotreby energie pri prevádzke verejných budov • Rekonštrukcia verejného osvetlenia a výstavba nových úsekov (Hradisko) • Podpora projektov zameraných na zavádzanie a využívanie alternatívnych a obnoviteľných zdrojov energie 	obec v spolupráci s okolitými obcami, podnikateľmi a tiež s PSK

Prioritná oblasť - Environmentálna	Projekty / Aktivity	Zodpovednosť za prípravu a realizáciu
Opatrenie 3.1. Podpora aktivít a projektov v oblasti environmentálnej infraštruktúry (vodné hospodárstvo).	<ul style="list-style-type: none"> • vybudovanie verejného vodovodu • vybudovanie verejnej kanalizácie a ČOV • napojenie verejných objektov na uvedenú infraštruktúru, vrátane športového areálu 	obec



<p>Opatrenie 3.2. Podpora aktivít a projektov v oblasti odpadového hospodárstva.</p>	<ul style="list-style-type: none"> rozšírenie existujúceho separovaného zberu odpadov a úprava zložiek komunálnych odpadov v obci výstavba obecného kompostoviska kampane na podporu separovaného zberu 	<p>obec, MAS Topoľa</p>
<p>Opatrenie 3.3. Podpora aktivít a projektov v oblasti prostredia, ochrany prírody a krajiny, vrátane revitalizácie verejnej zelene a verejných priestranstiev v obci.</p>	<ul style="list-style-type: none"> podpora projektov a aktivít v oblasti ochrany prírody a krajiny, environmentálnej osvetvy revitalizácia verejných priestranstiev a zveľaďovanie verejnej zelene 	<p>obec</p>
<p>Opatrenie 3.4: Zabezpečenie protipovodňovej a protipožiarnej ochrany obce</p>	<ul style="list-style-type: none"> regulácia miestneho potoka Radomka a pravidelné čistenie protipovodňové opatrenia a opatrenia proti erózii pôdy v obci i v okolí obce modernizácia technického vybavenia a zvyšovanie pripravenosti a kvalifikácie DHZ 	<p>obec, DHZ, Urbariát, SHR a poľnohospodárske podniky hospodáriace v katastri obce</p>

Fotografie č.9 a č.10: Činnosť DHZ v obci





Tabuľka č. 11: Plán a harmonogram realizácie investičných projektov rozvoja obce

Plánovaný názov investície / projektu	Popis investície	Plánovaný/é roky realizácie								Suma investície v EUR	Zdroj plánovaného financovania	Podmienky realizácie / Poznámky
		2015	2016	2017	2018	2019	2020	2021-24	2025-29			
Výstavba 7 b. j. nadstavbou nad MŠ v Radome	Výstavba bytov pre mladé rodiny a vytvorenie tak možnosti založiť si rodinu	X	X							210 000	ŠFRB, vlastné zdroje	
Verejné osvetlenie v miestnej časti Radoma - hradisko	Výstavba verejného osvetlenia zabezpečí väčšiu bezpečnosť obyvateľov lazov prislúchajúcich k obci Radoma		X	X						20 000	Štrukturálne fondy EÚ + Štátny rozpočet, vlastné zdroje	Možná podpora z SPP, a. s. ako dodávateľa plynu
Asfaltovanie cestnej komunikácie v časti obce Hradisko	Vyspravenie dier a výmoľov na ceste, ako aj celková obnova asfaltového koberca.		X							50 000	Štrukturálne fondy EÚ + Štátny rozpočet, vlastné zdroje	
Vybudovanie vonkajšej križovej cesty	Výstavba bude slúžiť veriacim v obci ako aj širokej verejnosti v čase bohoslužieb a sviatkov		X							20 000	Štrukturálne fondy EÚ + Štátny rozpočet, vlastné zdroje	
Úprava vodného toku rieky Radomka a prítoku Salaš	Ochrana proti záplavam, a v prípade silným a dlhotrvajúcim zrážkam		X	X						2 200 000	Envirofond, Štrukturálne fondy EÚ + Štátny rozpočet, vlastné zdroje	
Výstavba multifunkčného ihriska	Rozšírenie ponuky športových aktivít pre obyvateľov obce ako aj modernizácia celého športového areálu v obci		X	X						82 000	Štrukturálne fondy EÚ, Úrad vlády, VUC, vlastné zdroje	
Dostavba autobusových zastávok SAD	Výstavba 3 ks autobusových zastávok SAD		X	X						30 000	ÚV SR, SAD, VUC, vlastné zdroje	
Výstavba vyhladkovej veže	Vytvorenie podmienok pre zvýšenie návštevnosti v rámci vidieckeho turizmu			X						15 000	PRV/MAS Topoľa, VUC, Štrukturálne fondy EÚ, ŠR, vlastné zdroje	
Výstavba chodníka pri účelovej komunikácii cesty II triedy – ulica Salaš	Výstavba chodníka zvýši bezpečnosť obyvateľov a návštevníkov obce.			X						150 000	Štrukturálne fondy EÚ, ŠR, VUC, vlastné zdroje	
Modernizácia objektu OcÚ a prístavba s cieľom zriadiť kultúrny dom + kinosálu	Modernizácia objektu OcÚ (hlavne zateplenie) a rozšírenie objektu s cieľom vytvoriť kultúrny dom + kinosálu			X	X					500 000	PRV/MAS Topoľa, Štrukturálne fondy EÚ + Štátny rozpočet, vlastné zdroje	
Prestavba a prístavba objektu ZŠ na nájomné byty	Vytvorenie 25 nájomných bytov			X	X	X				1 000 000	ŠFRB, vlastné zdroje	
Výstavba verejného vodovodu	Výstavba verejného vodovodu s prípojkami			X	X	X				5 000 000	Štrukturálne fondy	



	k verejným objektom											EÚ + Štátny rozpočet, vlastné zdroje	
Výstavba splaškovej kanalizácie napojením 3 obcí s pripojením na spoločnú čističku odpadových vôd	Vybudovanie splaškovej kanalizácie s čističkou odpadových vôd v rozsahu cca 15 km (Radoma, Okružle, Vaľkovce)			X	X	X	X	X			30 000 000	Štrukturálne fondy EÚ + Štátny rozpočet, vlastné zdroje	Plán napojenia siete na ČOV v obci XY, nutná výstavba prípojky obcou XY
Výstavba náučného chodníka a odpočívadla v chránenom území Radomská slatina	Stavba bude realizovaná v zmysle podmienok stanovených ŠOP SR. Drevený chodník bude vybudovaný na drevených palisádach s premostením cez bočný tok Radomka. Na odpočívadle bude vybudovaný krytý prístrešok s posedením a informačnou tabuľou.							X			30 000	PRV/MAS Topoľa, ŠOP SR, vlastné zdroje	
Zvýšenie energetickej úspory v MŠ v Radome	Výmena okien, vonkajšie zateplenie obvodového plášťa budovy vrátane povrchových úprav.		X	X							115 000	Envirofond, PRV/MAS Topoľa vlastné zdroje	
Vybudovanie cyklotrasy	Vybudovanie cyklotrasy a jej prepojenie so susediacimi obcami					X	X	X			230 000	PRV/MAS Topoľa, CBC PL-SK / vlastné zdroje	
Výstavba obecného kompostoviska	Zriadenie spoločného kompostoviska					X	X				100 000	PRV/MAS Topoľa, vlastné zdroje	
Investície do poľnohospodárskych podnikov	Nákup nových technológií pre poľnohospodársku prvovýrobu (traktory a pod.), rekonštrukcia budov pre zvieratá		X	X	X	X	X	X	X		2 000 000	PRV/MAS Topoľa, zdroje SHR	
Modernizácia DHZ	Obnova techniky, odborná spôsobilosť – vzdelávanie, hasičské súťaže		X	X					X	X	200 000	Min. vnútra SR, vlastné zdroje	
Zlepšenie hospodárenia v lesoch	Rekonštrukcia lesných ciest, výsadba nových stromov, protipožiarne opatrenia, nákup techniky na prácu v lese		X	X	X	X	X	X	X		1 000 000	PRV/MAS Topoľa, zdroje Urbariátu	



Ukazovatele výsledkov a dopadov

Výstupy predstavujú práce, služby a tovary, ktoré boli financované počas realizácie aktivít vyjadrené z finančného a vecného hľadiska. **Výsledok** predstavuje okamžitý efekt realizácie aktivít, ktorý je k dispozícii pre cieľovú skupinu alebo predstavuje služby poskytnuté cieľovej skupine. **Dopad** predstavuje vyjadruje dlhodobý efekt intervencie na danú prioritnú oblasť alebo cieľovú skupinu, ktorý je mimo priamej a výlučnej kontroly subjektu zodpovedajúceho za realizáciu aktivít.

Ukazovatele výstupu sú obvykle priradené k jednotlivým projektom. Označujú hmatateľné produkty, bezprostredne dosiahnuté realizáciou jednej alebo viacerých aktivít, vyjadrené v merateľných fyzických alebo peňažných jednotkách. Odrážajú skutočnosť, že niečo bolo vytvorené, vyprodukované, zriadené, zrealizované.

Ukazovatele výsledku vyjadrujú priamy hmatateľný efekt projektu na cieľovú skupinu projektu bezprostredne po ukončení realizácie projektu a merajú bezprostredný následok, ktorý bol vyvolaný výstupom (preto je medzi výstupom a výsledkom logická väzba).

Ukazovatele dopadu vyjadrujú dlhodobý efekt intervencie na územie a cieľovú skupinu, následky dosiahnutých výsledkov projektu, teda príspevok k riešeniu cieľov stanovených pre prioritnú oblasť, potrieb cieľovej skupiny alebo k odstraňovaniu prekážok či využívaniu potenciálu rozvoja územia (preto je medzi výsledkom a dopadom logická väzba). Z tohto hľadiska preto nemusí byť dosiahnutie strategického cieľa vyjadrené ukazovateľmi dopadu, ale môže byť vyjadrené aj vhodnými ukazovateľmi výsledku.

Tabuľka č.12: Ukazovatele výstupov, výsledkov a dopadov

Poradové číslo	Názov	Informačný zdroj	Merná jednotka	Východisková hodnota r. 2015	Cieľová hodnota v roku 2020	Cieľová hodnota v roku 2029
Výstupy						
1.	Výška vynaloženej investície (spolu projekty)	Obec	EUR	0	13 492 000	42 952 000
2.	Počet riadne ukončených projektov	Obec	počet	0	13	20
3.	Počet obyvateľov obce priamo zapojených do realizácie projektov	Obec	počet	0	200	350
Výsledky						
1.	Počet modernizovaných verejných budov	Obec	počet	0	2	2
2.	Počet km postavených a zrekonštruovaných MK	kolaudačné rozhodnutie	km	0	3	5
3.	Počet vybudovaných / riešených prvkov protipovodňovej a protipožiarnej ochrany	kolaudačné rozhodnutie	počet	0	3	5
4.	Počet modernizovaných fariem SHR	SHR	počet	0	6	10
5.	Zrealizované projekty modernizácie lesného hospodárstva	Urbariát	počet	0	3	6
6.	Zrealizované projekty	Obec/DHZ	počet	0	1	2



	modernizácie činnosti DHZ					
7.	Počet km nových a modernizovaných chodníkov a cyklotrás	Kolaudačné rozhodnutie	km	0	3	7
8.	Počet postavených nových bytových jednotiek	Kolaudačné rozhodnutie	počet	0	7	32
9.	Počet nových športovísk a detských ihrísk	Obec	počet	0	2	3
10.	Počet nových zastávok SAD	VÚC	počet	0	3	3
11.	Počet projektov zameraných na energetické úspory	Obec	počet	0	2	4
12.	Počet projektov budujúcich atraktivity pre cestovný ruch	Obec	počet	0	2	3
Dopady						
1.	Zrealizované projekty modernizácie verejnej infraštruktúry	Štatistický úrad SR	počet	0	2	2
2.	Zrealizované projekty modernizácie poľnohospodárstva	MP SR	počet	0	6	10
3.	Zrealizované projekty novej a modernizovanej environmentálnej infraštruktúry (voda, kanál, ČOV)	Štatistický úrad SR	počet	0	1	2
4.	Zvýšenie kvality činnosti DHZ	Obec/DHZ	%	0	50 %	100 %
5.	Zvýšenie tržieb z lesného hospodárstva	Urbariát/Obec	%	0	10 %	20 %
6.	Zrealizované projekty výstavby dopravnej infraštruktúry	Štatistický úrad SR	počet	0	2	3
7.	Počet obyvateľov obce benefitujúcich z realizácie projektov	Štatistický úrad SR	počet	0	450	500
8.	Zvýšenie kvality života obyvateľov obce	Obec/prieskum verejnej mienky	%	0	40 %	100 %
9.	Zrealizované projekty zamerané na zlepšenie životného prostredia	Štatistický úrad SR	počet	0	3	4

Realizačná časť

Realizácia PRO predpokladá zabezpečenie činností na úrovni programu a na úrovni projektov. Realizácia začína po vypracovaní a schválení PRO v obecnom zastupiteľstve a zabezpečuje ju počas platnosti PRO v zmysle platnej legislatívy o podpore regionálneho rozvoja samospráva (obec, mesto, VUC). Podľa par. 12 Zákona NR SR č. 539/2008 Z.z. o podpore regionálneho rozvoja: „Obec vo svojej pôsobnosti na účely podpory regionálneho rozvoja: b) zabezpečuje a koordinuje



vypracovanie a realizáciu programu hospodárskeho rozvoja a sociálneho rozvoja obce, pravidelne ho monitoruje a každoročne vyhodnocuje jeho plnenie, zabezpečuje súlad programu hospodárskeho rozvoja a sociálneho rozvoja obce s územnoplánovacou dokumentáciou, ak jej spracovanie vyžaduje osobitný predpis.“

Realizačná časť je preto zameraná na popis postupov inštitucionálneho zabezpečenia formou partnerstva a organizačné zabezpečenie realizácie Programu rozvoja obce Radoma, systém monitorovania a hodnotenia plnenia programu rozvoja obce s ustanovením merateľných ukazovateľov, vecný a časový harmonogram realizácie programu rozvoja obce formou akčných plánov.

Inštitucionálne a organizačné zabezpečenie realizácie PRO obce

Organizačné zabezpečenie. Realizácia PRO obce Radoma je činnosťou samosprávy a obec ju vykonáva **prostredníctvom svojich orgánov (obecné zastupiteľstvo, starosta)**. Samospráva jedenkrát ročne získa a spracuje pripomienky partnerov, úradu (Obec), poslancov a verejnosti, do leta v čase začiatku prípravy rozpočtu na ďalší rok. V pláne komunikácie je táto činnosť naplánovaná do termínu september príslušného roku, kedy bude predložené hodnotenie PRO za predchádzajúci rok, aj jeho prípadná aktualizácia na ďalšie roky.

Obecné zastupiteľstvo. Najvyšším orgánom obce Radoma je **obecné zastupiteľstvo**. Vo vzťahu k realizácii PRO zastupiteľstvo berie na vedomie návrh strategickej časti dokumentu, schvaľuje celý dokument PRO a každoročne schvaľuje vyhodnotenie jeho plnenia. Zastupiteľstvo taktiež schvaľuje spolufinancovanie jednotlivých projektov financovaných z doplnkových zdrojov financovania a z prostriedkov rozpočtu obce. **Zastupiteľstvo v rámci hodnotenia PRO** schvaľuje každoročne hodnotiace a monitorovacie správy, rozhoduje o zmenách a aktualizácii programu. Zastupiteľstvo vo svojich uzneseniach týkajúcich sa hodnotenia PRO v prípade nutnosti korekcií rozdeľuje jednotlivé priority programu a akčného plánu medzi existujúce komisie Obec, ktoré sa zaoberajú monitorovaním a hodnotením ich realizácie.

Starosta. Najvyšším výkonným orgánom obce Radoma a jeho predstaviteľom je **starosta obce**. Rozhoduje vo všetkých veciach správy obce, ktoré nie sú zákonom alebo štatútom vyhradené zastupiteľstvu. Vo vzťahu k realizácii PRO starosta **riadi proces realizácie**, na programovej úrovni podpisuje uznesenie obecného zastupiteľstva o strategickej časti dokumentu, schválenie celého dokumentu, vykonáva uznesenia a zastupuje obec vo vzťahu k štátnym orgánom, k právnickým a fyzickým osobám (riadiace orgány jednotlivých operačných programov, dodávatelia, fondy a iné).

Inštitucionálne zabezpečenie. Inštitucionálne a administratívne zabezpečuje veci zastupiteľstva a starostu, ako aj orgánov zriadených obecným zastupiteľstvom **obecný úrad**. Okrem prípadov, kedy budú žiadateľmi/prijímateľmi projektov iné subjekty v plnom rozsahu zabezpečuje (vykonáva) administráciu a procesy komunikácie, hodnotenia, monitorovania.

Tabuľka č. 13: Zabezpečenie činností v realizácii PRO na úrovni programu a projektov

Činnosť	OcZ	Starosta	Komisie OcZ	Obec	Externé prostredie
Príprava	schvaľuje	riadi	hodnotí	spolupracuje	vykonáva
Financovanie	schvaľuje	riadi	hodnotí	vykonáva	vykonáva



Implementácia	schvaľuje	riadi	hodnotí	vykonáva a spolupracuje	vykonáva
Hodnotenie	schvaľuje	riadi	hodnotí	vykonáva	-
Monitoring	schvaľuje	riadi	hodnotí	vykonáva	-
Kontrola	schvaľuje	riadi	navrhuje	-	-

Zdroj: Diervilla, spol. s r. o., 2015

V podmienkach obce Radoma zabezpečuje výkon činností súvisiacich s realizáciou PRO v rámci štruktúry **starosta obce**. Pre zabezpečenie a koordináciu činností projektového cyklu pre projekty financované z EŠIF **spolupracuje s externými subjektmi** a takto je zabezpečený plynulý tok informácií a zabezpečenie činností potrebných pre realizáciu PRO, ako aj činností v rámci projektového cyklu na úrovni jednotlivých projektov a procesov (príprava projektovej dokumentácie, príslušné povolenia, proces verejného obstarávania, dodávky služieb, tovarov a stavebných prác) a prípravu žiadostí o doplnkové zdroje financovania.

Návrh systému riadenia a implementácie **akčných plánov** PRO obce Radoma je nasledovný:

- Obecné zastupiteľstvo monitoruje implementáciu akčných plánov obce Radoma na roky 2015-2029. Posudzuje a schvaľuje návrhy na zmenu a doplnenie akčných plánov.
- Realizáciu konkrétnych projektov Akčného plánu obce Radoma budú zabezpečovať pracovníci úradu a starosta obce.
- Kontrolným orgánom budú poslanci obce, súčinnosť poskytnú jednotlivé komisie Obecného zastupiteľstva obce Radoma.

Komunikačná stratégia

Zabezpečenie realizácie PRO je dosahované koordinovaným prístupom a spoluprácou so všetkými partnermi a aktérmi regionálneho rozvoja na území obce. Rôzne formy komunikácie budú súčasťou každého z pripravovaných a realizovaných projektov PRO **v rámci informovanosti a publicity** (pri projektoch financovaných z EŠIF a dotačných titulov) alebo v rámci komunikácie zainteresovaných cieľových skupín pri príprave a realizácii jednotlivých projektov.

Komunikačnú stratégiu obce Radoma vo vzťahu k PRO nie je účelné vyčleniť z celkovej komunikačnej stratégie, ktorá sa uskutočňuje vo vzťahu **k jej obyvateľom ako hlavnej cieľovej skupine**. Hlavným cieľom komunikačnej stratégie je komunikácia s občanmi a dosiahnutie stavu, aby bol každý občan o všetkých súvislostiach, ktoré pre neho z PRO a jeho realizácie vyplynú, informovaný včas, v dostatočnom rozsahu a primeranou formou. **Podstatný a hlavný nástroj komunikácie predstavuje webová stránka obce so sprievodnými komunikačnými kanálmi: úradná tabuľa, obecný rozhlas a verejné stretnutia občanov.**

Jedným z nástrojov komunikácie, ale aj hodnotenia, monitorovania a kontroly realizácie PRO a jednotlivých projektov je aj „**Materiál na rokovanie obecného zastupiteľstva**“. Vstupné údaje pripravujú v dostatočnom predstihu zamestnanci obecného úradu, materiál má svojho predkladateľa (konkrétne zodpovednosť, odborná garancia), na príprave materiálu sa stanoviskami podieľajú komisie zastupiteľstva ako poradné orgány OcZ, rokujú o ňom poslanci zastupiteľstva, materiál je verejne prístupný a zastupiteľstvo je verejné (o zastupiteľstve je informované obyvateľstvo a organizácie všetkými informačnými kanálmi).

Počas najbližších 5-tich rokov implementácie PRO obce Radoma je naplánovaných 10 aktivít na predloženie tohto typu materiálu do obecného zastupiteľstva: aktivity týkajúce sa samotného



procesu informovanosti a schvaľovania dokumentu (1,2), aktivity týkajúce sa každoročného hodnotenia dokumentu PRO (3,5,6,8,9), aktivity týkajúce sa schvaľovania nových akčných plánov PRO a schvaľovania rozpočtov pre navrhované projektové zámery vrátane prípadných korekcií (4,7), jedna aktivita z celkového hodnotenia PRO (10). Z hľadiska efektivity je navrhnuté spojenie aktivity týkajúcej sa hodnotenia a monitorovania PRO za daný rok s návrhom nového akčného plánu.

Tabuľka č. 14: Plán komunikácie PRO Radoma na najbližších 5 rokov

P. č.	Časový rámec	Miesto	Cieľová skupina	Forma	Téma, ciele	Vstupné údaje	Výstupy
1.	02/2015	Obec	občania	Materiál na rokovanie OcZ	Zámer PRO	Návrh dokumentu	Uznesenie OcZ
2.	08/2015	Obec	občania	Materiál na rokovanie OcZ	Schválenie PRO	Návrh dokumentu	Uznesenie OcZ
3.	09/2016	Obec	občania	Materiál na rokovanie OcZ	Vyhodnotenie plnenia PRO za rok 2015	Kontrola uznesenia 2015, Hodnotiaca správa PRO	Monitorovacia správa č.1, Uznesenie OcZ
4.	09/2016	Obec	občania	Materiál na rokovanie OcZ	Akčný plán PRO na roky 2015-2018 (aktualizácia)	PRO – Metodika vypracovania	Návrh akčného plánu
5.	09/2017	Obec	občania	Materiál na rokovanie OcZ	Vyhodnotenie plnenia PRO za rok 2016	Kontrola uznesenia 2015, Hodnotiaca správa PRO	Monitorovacia správa č.2, Uznesenie OcZ
6.	09/2018	Obec	občania	Materiál na rokovanie OcZ	Vyhodnotenie plnenia PRO za rok 2017	Kontrola uznesenia 2016, Hodnotiaca správa PRO	Monitorovacia správa č.3, Uznesenie OcZ
7.	09/2018	Obec	občania	Materiál na rokovanie OcZ	Akčný plán PRO na roky 2019-2020 (aktualizácia)	PRO – Metodika vypracovania	Návrh akčného plánu
8.	09/2019	Obec	občania	Materiál na rokovanie OcZ	Vyhodnotenie plnenia PRO za rok 2018	Kontrola uznesenia 2017, Hodnotiaca správa PRO	Monitorovacia správa č.4, Uznesenie OcZ
9.	09/2020	Obec	občania	Materiál na rokovanie OcZ	Vyhodnotenie plnenia PRO za rok 2019	Kontrola uznesenia 2018, Hodnotiaca správa PRO	Monitorovacia správa č.5, Uznesenie OcZ
10.	09/2021	Obec	občania	Materiál na rokovanie OcZ	Vyhodnotenie plnenia PRO za roky 2015-2020 a aktualizácia na ďalšie 2 roky	Kontrola uznesenia 2019, Hodnotiaca správa PRO	Monitorovacia správa č.6, Uznesenie OcZ

Zdroj: Diervilla, spol. s r. o., 2015



Systém monitorovania a hodnotenia

PRO obce Radoma na roky 2015-2029 je živým dokumentom. Jeho realizácia bude dôsledne sledovaná a monitorovaná. Jednotlivé opatrenia a úlohy budú realizované obcou Radoma, organizáciami zriadenými a založenými obcou, zaangažovanými aktérmi aktívnymi v obci resp. v spolupráci s ďalšími organizáciami a inštitúciami.

Monitorovanie plnenia PRO bude stálym a dlhodobým procesom zameraným na sledovanie kvalitatívnych a kvantitatívnych zmien pomocou vybraných ukazovateľov, cieľom ktorého bude získavanie informácií o skutočnom plnení opatrení. Na základe výstupov monitorovania a hodnotenia je potrebné následne uskutočniť aktualizáciu strategických cieľov, opatrení a pod.

Monitorovanie. Proces monitorovania PRO sa vykonáva systematicky a priebežne počas celého trvania PRO až do ukončenia jeho platnosti a to na úrovni projektov. Základným prvkom monitorovania je **projekt**, na úrovni programu sa pripravuje súhrnná monitorovacia správa za príslušný rok. Vstupnými údajmi pre monitorovanie sú údaje z plánovaných a dosiahnutých ukazovateľov výstupu, výsledku a dopadu jednotlivých projektov. Výstupom monitorovania je **monitorovacia správa za príslušný rok schválená v OcZ** (v prípade projektov financovaných z EŠIF aj monitorovacia správa schválená riadiacim orgánom v systéme ITMS).

Za prípravu monitorovacej správy za projekt je zodpovedný starosta (v spolupráci s externou spoločnosťou, ak je externý manažment súčasťou projektu). Výsledky monitorovania sú podkladom pre hodnotenie vykonávané na úrovni programu. Monitorovanie plnenia PRO bude stálym procesom zameraným na sledovanie zmien prostredníctvom navrhnutých ukazovateľov, ktoré sa vzťahujú na jednotlivé projekty, ukazujú stav implementácie výstupov, výsledkov a dopadov a poukazujú na dosiahnutý vývoj vo vzťahu k akčnému plánu a súvisiacim financiám. Cieľom monitorovania je získavanie informácií o skutočnom plnení opatrení na zmenu negatívneho vývoja, spôsobu realizácie, definovanie a prijatie korekčných opatrení.

Korekcie. Samospráva jedenkrát ročne získa a spracuje pripomienky partnerov, úradu (Obec), poslancov a verejnosti, do leta v čase začiatku prípravy rozpočtu na ďalší rok. V pláne komunikácie je táto činnosť naplánovaná do termínu príslušného roku, kedy bude predložené hodnotenie PRO za predchádzajúci rok, jeho prípadná aktualizácia, hodnotenie ukazovateľov vrátane korekcií v rámci pravidelného každoročného hodnotenia. V prípade nutnosti korekcií mimo rámec pravidelného každoročného hodnotenia PRO budú na základe podnetu starostu či poslancov OcZ komisie obecného zastupiteľstva navrhovať a odporúčať opatrenia pre odstránenie nedostatkov a nezrovnalostí.

Hodnotenie. V súvislosti s uvedeným postupom sa bude proces hodnotenia vykonávať na úrovni programu (PRO) systematicky a priebežne počas celého trvania programu až po predloženie správy z hodnotenia PRO. Proces hodnotenia sa vykonáva len na operatívnej úrovni (strategické hodnotenie nie je pre túto úroveň dokumentu povinné). Operatívne hodnotenie sa zakladá na každoročnom hodnotení – vyhodnotenie PRO bude prebiehať v zmysle platnej legislatívy o podpore regionálneho rozvoja každoročne hodnotiacou správou a monitorovacou správou, ktoré prejdú schvaľovacím procesom v obecnom zastupiteľstve. Výstupom hodnotenia je **hodnotiacia správa za príslušný rok**, ktorá hodnotí pokrok k dosiahnutiu stanovených cieľov jednotlivých prioritných oblastí. Vstupnými údajmi pre prípravu tejto správy sú výsledky monitorovania - monitorovacie správy jednotlivých projektov realizovaných v rámci programu. Hodnotiace a monitorovacie správy PRO sú podkladom pre rozhodnutia orgánov (OcZ, starosta) pri riadení



realizácie PRO s účelom dosiahnuť pokrok smerom k dosiahnutiu cieľov jednotlivých prioritných oblastí PRO.

Inštitucionálne zabezpečenie. Pre udržiavanie a realizáciu PRO obce Radoma bude zriadená Riadiaca komisia pre riadenie realizácie PRO obce Radoma, ktorej úlohou bude monitorovať celkový proces implementácie stratégie a navrhovať v prípade potreby zmeny v realizácii strategických plánov, ich doplnenie, prípadne prípravu nových dokumentov potrebných pre napĺňanie vízie obce. V Riadiacej komisii pre riadenie realizácie PRO obce budú zastúpení hlavní predstavitelia obce (starosta, vybraní poslanci obce) a tiež zástupca partnera PRO alebo občanov.

Úlohou Riadiacej komisie pre riadenie realizácie PRO obce Radoma bude:

- schádzať na prehodnocovanie plnenia PRO obce podľa potreby, najmenej jedenkrát ročne,
- jedenkrát ročne podať správu Obecnému zastupiteľstvu o stave realizácie cieľov PRO obce,
- prideliť zodpovednosť (hlavnú garanciu) za monitorovanie jednotlivých cieľov akčných plánov svojim jednotlivým členom,
- vzájomne sa informovať o plánoch prípravy a realizovaní projektov za účelom koordinácie aktivít v obci,
- aktualizovať PRO obce Radoma,
- pravidelne komunikovať s občanmi, podnikateľmi a inštitúciami v obci s cieľom zabezpečiť informovanosť o PRO obce.

PRO obce Radoma je otvorený dokument, ktorý bude reagovať na zmeny v okolí, zmeny potrieb obyvateľov obce Radoma a legislatívne zmeny. PRO obce Radoma bude podliehať priebežným aktualizáciám a hodnoteniam. Vychádza z princípu, že proces plánovania bude úspešný len vtedy, ak sa k nemu bude pristupovať ako k dlhodobému procesu a bude sa neustále adaptovať, aktualizovať a prispôbovať v súlade so zmenami a potrebami sociálno-ekonomického života obce. Otvorenosťou dokumentu sa zabezpečí flexibilita pri určovaní priorit obce, ktoré musia reagovať na vzniknuté zmeny v danom prostredí a preferenciách obyvateľov.

Aktualizácia PRO obce Radoma bude založená na princípe výberu priorit, opatrení, aktivít a projektov, pomocou ktorých je možné dosiahnuť najefektívnejší rozvoj prioritných oblastí obce. Postup bude nasledovný:

1. Riadiaca komisia pre riadenie realizácie PRO obce odporučí zmeny v PRO,
2. Obecné zastupiteľstvo schváli PRO obce Radoma na ďalšie obdobie so zapracovanými zmenami.

Tabuľka č. 15: Plán hodnotenia realizácie PRO Radoma

Typ hodnotenia	Vykonať prvýkrát	Dôvod vykonania/periodicita
Ad hoc hodnotenie celého PRO	2016 – 2029	Každoročne v zmysle príslušných ustanovení Zákona NRSR 539/2008 Z.z. o podpore regionálneho rozvoja
Tematické hodnotenie časti PRO	podľa potreby	Téma hodnotenia: ak bola téma identifikovaná ako riziková časť vo výročnej monitorovacej správe za predchádzajúci kalendárny rok.
Ad hoc mimoriadne hodnotenie	podľa potreby	Pri značnom odklone od stanovených cieľov a/alebo zmene stanovených cieľov jednotlivých prioritných oblastí a/alebo zmene hodnôt ukazovateľov. Pri návrhu na revíziu PRO.
Ad hoc hodnotenie celého PRO	2021, 2026	Aktualizácia PRO sa očakáva v zmysle Metodiky spracovanie PRO každých 5 rokov. pre



Ad hoc hodnotenie celého PRO alebo jeho časti	podľa potreby	Na základe rozhodnutia starostu v zmysle príslušných predpisov, na základe rozhodnutia kontrolného orgánu obce, na základe podnetu poslancov, na základe protokolu Národného kontrolného úradu SR, na základe Správy auditu.
Ad hoc hodnotenie celého PRO alebo jeho časti	2030	Na základe rozhodnutia starostu a obce o príprave Programu hospodárskeho a sociálneho rozvoja pre programové obdobie 2030 – a neskôr.

Zdroj: Diervilla, spol. s r. o., 2015

Akčný plán: vecný a časový harmonogram realizácie jednotlivých opatrení a projektov

Akčný plán na daný rozpočtový rok s výhľadom na 2 roky (x+2)

Tabuľka č. 16: Akčný plán na roky 2015-2017

Opatrenie, aktivita	Termín ukončenia (MM/RRRR)	Zodpovedný	Financovanie	Ukazovateľ výstupu
Výstavba 7 b. j. nadstavbou nad MŠ v Radome	12/2016	Obec	ŠFRB, vlastné zdroje	Počet postavených nových bytových jednotiek
Verejné osvetlenie v miestnej časti Radoma - hradisko	06/2017	Obec	štrukturálne fondy EÚ + Štátny rozpočet, vlastné zdroje	Počet projektov zameraných na energetické úspory
Asfaltovanie cestnej komunikácie v časti obce Hradisko	12/2016	Obec	Štrukturálne fondy EÚ + Štátny rozpočet, vlastné zdroje	Počet km postavených a zrekonštruovaných MK
Vybudovanie vonkajšej križovej cesty	12/2016	Obec	Štrukturálne fondy EÚ + Štátny rozpočet, vlastné zdroje	
Úprava vodného toku rieky Radomka a prítoku Salaš	09/2017	Obec	Envirofond, Štrukturálne fondy EÚ + Štátny rozpočet, vlastné zdroje	Počet vybudovaných / riešených prvkov protipovodňovej a protipožiarnej ochrany
Výstavba multifunkčného ihriska	06/2017	Obec	Štrukturálne fondy EÚ, Úrad vlády, VUC, vlastné zdroje	Počet nových športovísk a detských ihrísk
Dostavba autobusových zastávok SAD	12/2017	Obec	ÚV SR, SAD, VÚC, vlastné zdroje	Počet nových zastávok SAD
Výstavba vyhladkovej veže	12/2017	Obec, MAS Topoľa	PRV/MAS Topoľa, VUC, Štrukturálne fondy EÚ, ŠR, vlastné zdroje	Počet projektov budujúcich atraktivity pre cestovný ruch
Výstavba chodníka pri účelovej komunikácii cesty II triedy – ulica Salaš	12/2017	Obec	Štrukturálne fondy EÚ, ŠR, VUC, vlastné zdroje	Počet km postavených a zrekonštruovaných MK
Zvýšenie energetickej úspory v MŠ v Radome	12/2017	Obec, MAS Topoľa	Envirofond, PRV/MAS Topoľa vlastné zdroje	Počet modernizovaných verejných budov
Zlepšenie hospodárenia v lesoch	12/2017	Urbárska spoločnosť	PRV/MAS Topoľa, zdroje Urbáriátu	Zrealizované projekty modernizácie lesného hospodárstva
Modernizácia DHZ	12/2017	DHZ/Obec	vlastné zdroje obce a DHZ, MV SR	Zrealizované projekty modernizácie činnosti DHZ
Investície do poľnohospodárskych podnikov	12/2017	SHR, MAS Topoľa	PRV/MAS Topoľa, zdroje SHR	Počet modernizovaných fariem SHR

Zdroj: Diervilla, spol. s r. o., 2015



Finančná časť

Jednou z kľúčových otázok programu rozvoja obce je schopnosť obce v priebehu jeho realizácie zaistiť zdroje potrebné na jeho financovanie. Finančné zdroje potrebné pre naplnenia aktivít a projektov uvedených v PRO Radoma budú plynúť z viacerých zdrojov: rozpočet obce (čo je základným zdrojom financovania aktivít), fondy Európskej únie, zdroje štátu, zdroje vyššie územného celku, úverové zdroje, súkromné zdroje, ostatné verejné zdroje. Väčšina plánovaných projektov bude mať viaczdrojové financovanie.

Indikatívny finančný plán

Tabuľka č. 17: Indikatívny finančný plán

Prioritné oblasti	Rok (v tisícoch eur)								SPOLU
	2015	2016	2017	2018	2019	2020	2021-24	2025-29	
I. Sociálna oblasť	50	255	422	700	500	0	0	0	1 927
II. Hospodárska oblasť	0	280	485	500	500	560	600	600	3 525
III. Environmentálna oblasť	0	650	2 350	4 300	8 000	7 000	15 100	100	37 500
SPOLU	50	1 185	3 257	5 500	9 000	7 560	15 700	700	42 952

Zdroj: Diervilla, spol. s r. o., 2015

Zdroje a model viaczdrojového financovania opatrení a projektov

Finančné vyčíslenie jednotlivých aktivít sa uvádza pri väčšine opatrení a aktivít, potrebných na naplnenie cieľov PRO. Tie sú stanovené odhadom, konečné rozpočty budú súčasťou vykonávacích plánov a konkrétnych projektov ak aj procesu VO na dodávateľov prác, technológií a služieb. Pri schvaľovaní financovania jednotlivých úloh, vyplývajúcich z aktivít, sa bude prihliadať na ich dôležitosť a dopad na hospodársky a sociálny rozvoj obce. Viaceré úlohy sa môžu realizovať v rámci bežnej prevádzky samosprávy, mnohé však vyžadujú náročnejšie finančné a personálne zdroje a spoluprácu s inými subjektmi.

Potenciálne zdroje na realizáciu opatrení a úloh PRO sú rozdelené v závislosti od dostupnosti na dve základné kategórie:

I. Riadne zdroje finančného zabezpečenia

Verejné zdroje

- štátny rozpočet vrátane finančných prostriedkov z rozpočtových kapitol ministerstiev (dotačné tituly jednotlivých rozpočtových kapitol ministerstiev, príp. Úradu Vlády SR),
- štátny účelové fondy (Envirofond, Štátny fond rozvoja bývania, a i.),
- rozpočet vyšších územných celkov (VÚC Prešov),
- rozpočet obcí a miest (vlastné zdroje),

Iné zdroje

- prostriedky fyzických osôb,
- prostriedky právnických osôb,
- úvery,
- iné prostriedky, ak to ustanoví osobitný predpis.



II. Doplnkové zdroje finančného zabezpečenia

- i) príspevky medzinárodných organizácií,
 j) prostriedky vyplývajúce z medzinárodných zmlúv o poskytnutí grantu uzatvorených medzi Slovenskou republikou a inými štátmi (Nórsky finančný mechanizmus, bilaterálne dohody, Švajčiarsky finančný mechanizmus a i.)
 k) finančné prostriedky z Európskej únie, v programovom období 2014-2020 tzv. európske štrukturálne a investičné fondy (EŠIF), určené hospodársky zaostalým regiónom (ktoré podľa ukazovateľov hospodárskeho rozvoja a sociálneho rozvoja vykazujú nižšiu úroveň rozvoja, ako je priemerná úroveň Európskej únie) a regiónom s nepriaznivou štruktúrou zamestnanosti a podnikateľského prostredia. Priradenie jednotlivých projektových zámerov k programovej štruktúre (EŠIF) je indikatívne a bude sa upresňovať po schválení jednotlivých operačných programov v akčných plánoch.

Model viaczdrojového financovania. Financovanie PRO bude viaczdrojové, štruktúra zdrojov financovania bude závisieť od aktuálnej finančnej situácie obce a od spoločensko-ekonomických podmienok. Pri získavaní zdrojov pre financovanie PRO sa bude využívať metóda aktívneho vyhľadávania externých finančných zdrojov (fundraisingu). Finančné vyčíslenie jednotlivých projektových zámerov PRO je stanovené kvalifikovaným odhadom, prípadne na základe ocenených výkazov-výmer stavebných rozpočtov, konečné rozpočty budú súčasťou žiadostí o nenávratný finančný príspevok (v prípade doplnkových zdrojov financovania) alebo žiadostí o dotácie. Vlastné zdroje obce budú dopĺňané úverovými, keďže obce plánuje významné investície do budovania predovšetkým environmentálnej infraštruktúry (vodovod, kanalizácia, ČOV).

Tabuľka č. 18: Intervenčná matica viaczdrojového financovania

Viaczdrojové financovanie PRO Radoma								
Investícia / projekt	Celkové náklady v EUR	Verejné zdroje					Iné / úver	Iné – súkromné zdroje
		Štátny rozpočet	Doplnkové zdroje (EŠIF)	VÚC	Rozpočet obce	Iné / úver		
Výstavba 7 b. j. nadstavbou nad MŠ v Radome	210 000	189 000	-	-	1 000	20 000	-	
Verejné osvetlenie v miestnej časti Radoma - hradisko	20 000	2 000	17 000	-	1 000	-	-	
Asfaltovanie cestnej komunikácie v časti obce Hradisko	50 000	5 000	42 500	-	2 500	-	-	
Vybudovanie vonkajšej krížovej cesty	20 000	2 000	17 000	-	1 000	-	-	
Úprava vodného toku rieky Radomka a prítoku Salaš	2 200 000	220 000	1 870 000	-	10 000	100 000	-	
Výstavba multifunkčného ihriska	82 000	8 200	69 700	-	4 100	-	-	
Dostavba autobusových zastávok SAD	30 000	20 000	-	5 000	-	-	5 000	
Výstavba vyhlídkovej veže	15 000	1 500	12 750	-	750	-	-	
Výstavba chodníka pri účelovej komunikácii cesty II triedy – ulica Salaš	150 000	15 000	127 500	-	7 500	-	-	



Modernizácia objektu Obec a prístavba s cieľom zriadiť kultúrny dom + kinosálu	500 000	50 000	425 000	-	5 000	20 000	-
Prestavba a prístavba objektu ZŠ na nájomné byty	1 000 000	900 000	-	-	10 000	90 000	-
Výstavba verejného vodovodu	5 000 000	500 000	4 250 000	-	5 000	245 000	-
Výstavba splaškovej kanalizácie napojením 3 obcí s pripojením na spoločnú čističku odpadových vôd	30 000 000	3 000 000	25 500 000	-	-	1 500 000	-
Výstavba náučného chodníka a odpočívadla v chránenom území Radomská slatina	30 000	3 000	25 500	-	1 500	-	-
Zvýšenie energetickej úspory v MŠ v Radome	115 000	11 500	97 750	-	5 750	-	-
Vybudovanie cyklotrasy	230 000	23 000	195 500	-	1 500	-	-
Výstavba obecného kompostoviska	100 000	10 000	85 000	-	5 000	-	-
Investície do poľnohospodárskych podnikov	2 000 000	-	1 000 000	-	-	-	1 000 000
Modernizácia DHZ	200 000	190 000	-	-	5 000	-	5 000
Zlepšenie hospodárenia v lesoch	1 000 000	-	500 000	-	-	-	500 000

Zdroj: Diervilla, spol. s r. o., 2015

Kritéria pre výber projektov

Dôležitým prvkom pre implementáciu PRO obce Radoma na roky 2015-2029, pre transparentnosť procesov a pre dosahovanie cieľov je stanovenie jasných princípov pre výber, realizáciu a evaluáciu kľúčových projektov.

Princípy by mali byť nasledovné:

- **Excelentnosť** (kvalita, inovačné aspekty, jasnosť a zrozumiteľnosť cieľov a očakávaných výsledkov, a pod.).
- **Dopad** (dopad na rozvoj obce, dopad na cieľové skupiny, posilnenie jestvujúcich kapacít, využívanie potenciálu obce, zvýšenie potenciálu a kapacít z pohľadu regionálnej, národnej i európskej úrovne, efektívnosť a rozsah pre komunikáciu a disemináciu očakávaných výsledkov, a pod.).
- **Implementácia** (celková koherencia a efektívnosť práce/aktivít, adekvátnosť riadiacich štruktúr a plánu aktivít, trvalá udržateľnosť, efektívnosť rozpočtu projektu a pod.).
- **Kapacita** (kompetentnosť realizátorov, predošlé skúsenosti zo vzájomnej spolupráce, komplementarita partnerov, inštitucionálna kapacita a angažovanosť, zapojenosť vyššieho počtu partnerov, transferovateľnosť úspešných príkladov z iných projektov a i.).



Ďalšie princípy:

- pripravenosť daného projektu pre implementáciu (vrátane formálnej a právnej pripravenosti investície, kompletného a vyčerpávajúceho rozdelenia úloh a zodpovedností medzi jednotlivých partnerov),
- preferovaná vzájomná spolupráca verejného a mimovládneho / firemného sektora;
- zapojenie externých expertov v jednotlivých oblastiach, erudovaných v danej problematike na hodnotenie kvality zámerov/projektov, schopných ohodnotiť vplyv daného projektu na rozvoj obce.

Najvyššiu prioritu majú projekty, ktoré vyplývajú priamo z legislatívy (národnej, aproximačnej), projekty v realizácii a projekty riešiace havarijnú alebo mimoriadnu situáciu. Do druhej kategórie (vysoká priorita) sú zaradené projekty s oporou vo všeobecnom záväznom nariadení, koncepčných materiáloch a investičné projekty s ukončenou prípravnou fázou (právoplatné stavebné povolenie a ukončené verejné obstarávanie). Do tejto (druhej) sú zaradené aj projekty modelov spolupráce verejno-súkromného partnerstva napr. pri bytovej výstavbe. Tretiu kategóriu (stredná priorita) majú projekty, ktoré majú možnosť uchádzať sa o doplnkové zdroje financovania (majú oporu v programovej štruktúre operačných programov a prioritných osí EŠIF). V kategórii „nízka priorita“ sa nachádzajú projekty zadefinované ako zámery bez ukončenej prípravnej fázy: bez pripravenej projektovej dokumentácie a stavebného povolenia. V prípade neinvestičných projektov sú tu zaradené projekty, ktoré vyplývajú z prebiehajúcich aktivít vyššieho rádu (ZMOS, regionálne aktivity).

Tabuľka č. 19: Hodnotiace kritériá pre projekty

Kategória priority	Charakteristika	Hodnotiace kritérium - Opis podmienok pre zaradenie do priority
1.	Najvyššia	a) Projekty vyplývajúce zo zákona a/alebo z podmienok aproximácie práva Európskej únie, b) Projekty v realizácii c) Projekty riešiace havarijnú alebo mimoriadnu situáciu. Splnená jedna z podmienok
2.	Vysoká	a) Projekty vyplývajúce a podporené v rámci VZN a/alebo koncepciou v danej oblasti, b) Projekty s právoplatným stavebným povolením a ukončeným verejným obstarávaním (investičné), c) Projekty verejno-súkromného partnerstva, v ktorých prípravnú a realizačnú fázu zabezpečuje investor. Splnená jedna z podmienok.
3.	Stredná	Projekty, ktoré majú možnosť uchádzať sa o cudzie a doplnkové zdroje financovania (investičné, neinvestičné).
4.	Nízka	a) Projekty zadefinované ako zámery bez projektovej dokumentácie/stavebného povolenia (investičné). b) Projekty vyplývajúce z pripravovaných / prebiehajúcich aktivít a projektov vyššieho rádu.

Zdroj: Diervilla, spol. s r. o., 2015



Fotografia č.11 : Okolie obce



Záver

Dokument PRO Radoma je rozvojový dokument obce, ktorý vyjadruje víziu rozvoja obce založenú na výsledkoch strategického plánovania. Tento programovací dokument bol spracovaný ako nosný a kľúčový dokument pre stanovenie prioritných rozvojových oblastí, strategických cieľov, priorít, opatrení a aktivít rozvoja obce Radoma až do roku 2029.

Z hľadiska štruktúry PRO Radoma je rozčlenený na 5 kľúčových častí:

- v prvej časti je podrobne analyzovaný reálny stav jednotlivých oblastí územia obce Radoma,
- druhá časť je strategická, ktorá obsahuje stratégiu rozvoja obce pri zohľadnení jej vnútorných špecifik a určuje hlavné ciele a priority rozvoja obce pri rešpektovaní princípov regionálnej politiky v záujme dosiahnutia vyváženého udržateľného rozvoja územia,
- tretia časť je programová časť, ktorá obsahuje strategické prioritné rozvojové oblasti obce, definovanie strategických cieľov pri jednotlivých prioritných oblastiach, priority, zoznam opatrení a aktivít na zabezpečenie realizácie programu rozvoja obce,
- štvrtá časť je realizačná časť, ktorá je zameraná na popis postupov inštitucionálneho a organizačného zabezpečenia realizácie programu rozvoja obce; táto časť obsahuje aj akčný plán rozvoja obce Radoma na obdobie 2015-2017,
- posledná časť je finančná časť, ktorá obsahuje finančné zabezpečenie jednotlivých opatrení a aktivít programu rozvoja obce.

Vykonateľnosť jednotlivých opatrení a tým dosiahnutie stanovených cieľov bude závisieť od mnohých faktorov. Najkritickejším prvkom je v prípade malých obcí finančná náročnosť jednotlivých priorít a schopnosť obce zabezpečiť viaczdrojové financovanie zamýšľaných projektov. Taktiež dôležitým faktorom sú komplikované vlastnícke vzťahy.



Schválený PRO Radoma je otvorený dokument, ktorý sa môže dopĺňať o nové priority, opatrenia a projekty/aktivity, resp. môžu sa niektoré opatrenia a aktivity rušiť. PRO Radoma schvaľuje Obecné zastupiteľstvo v Radome. Monitorovanie a hodnotenie PRO Radoma realizuje starosta obce a Obecné zastupiteľstvo v Radome.

Predmetný PRO Radoma bol schválený na zasadnutí obecného zastupiteľstva dňa: 29.08.2015

Uznesením Obecného zastupiteľstva obce Radoma č.11/2015

V obci Radoma dňa 29.08.2015

Michal V i r a v e c
starosta



Autori

Spracovanie PRO obce Radoma na roky 2015-2029 koordinoval riadiaci tím v nasledovnom personálnom zložení:

Michal Viravec, starosta

Imrich Malačina, poslanec

Daniela Zelonkayová, poslankyňa

Spracovala externá konzultačná firma Diervilla, spol. s r. o. v nasledovnom personálnom zložení:

Ing. Rastislav Mochnacký, konateľ

Ing. Vladimír Benč, projektový manažér a expert

Mgr. Martin Angelovič, PhD., expert

Autorské práva prináležia spoločnosti Diervilla, spol. s r. o. Dokument je verejný a verejne prístupný. V prípade citácie je nutné dodržiavať Zákon č. 618/2003 Z.z. o autorskom práve a právach súvisiacich s autorským právom v znení neskorších predpisov. Skrátené označenie citovaného zdroja /dokumentu PRO Radoma/ je nutné vykonať podľa niektorej metódy odporúčenej normou STN ISO 690.

Použitá literatúra

Atlas krajiny Slovenskej republiky, MŽP SR, Bratislava, 2002: Voľne dostupné na: <http://globus.sazp.sk/atlassr/>

Vlastivedný slovník obcí na Slovensku. Encyklopedický ústav SAV. 1. vyd. Bratislava : VEDA, vydavateľstvo Slovenskej akadémie vied, 1977. 528 s.

RETROSPEKTIVNÍ lexikón obcí Československé socialistickej republiky 1850–1970. I. Diel, II. zväzok. Praha : Federální statistický úřad, 1978

Metodika na vypracovanie PHSR obce/obcí/VUC (v zmysle novely zákona o podpore regionálneho rozvoja schválenej vládou SR 18. júna 2014) verzia k 31. júlu 2014

Národná stratégia regionálneho rozvoja SR (schválený uznesením Vlády SR č. 222 zo 14. mája 2014)

Partnerská dohoda Slovenskej republiky na roky 2014-2020

Program rozvoja vidieka SR na programovacie obdobie 2014 – 2020

Integrovaný regionálny operačný program na obdobie 2014-2020

OP Ľudské zdroje na obdobie 2014-2020 (OP ĽZ)

OP Kvalita životného prostredia na obdobie 2014-2020 (OP KŽP)

OP Integrovaná infraštruktúra na obdobie 2014-2020 (OP II)

OP Výskum a inovácie na obdobie 2014-2020 (OP VaI)

OP Efektívna verejná správa na obdobie 2014-2020 (OP EVS)

Koncepcia územného rozvoja Slovenska 2001 (KURS 2001)

Zákon č. 539/2008 Z. z. o podpore regionálneho rozvoja

Zákon č. 369/1990 Z.z. o obecnom zriadení, v znení neskorších predpisov.

Zákon č. 303/1995 Z.z. o rozpočtových pravidlách, v znení neskorších predpisov.

Internetové zdroje:

<http://www.obecradoma.sk/>

www.statistics.sk

www.upsvar.sk

<http://www1.enviroportal.sk/index.php>

Autor fotografií: Michal Viravec, starosta



Prílohy

Príloha 1: Dohoda o partnerstve pri príprave a realizácii PRO Radoma

	Dohoda o partnerstve pri príprave a realizácii PRO Radoma na roky 2015-2029
Obdobie platnosti	Na obdobie realizácie PRO
Predmet dohody	Spolupráca obce Radoma a jej partnerov pri realizácii PRO Radoma na roky 2015-2029 a pri realizácii projektov v rámci katastra obce
Účastníci dohody	Obec Radoma, DHZ Radoma, samostatne hospodáriaci roľníci pôsobiaci v obci, Pozemkové spoločenstvo DIEL urbárska spoločnosť Radoma, TJ Radoma, občania obce
Riadenie procesu	<p>Každoročná aktualizácia Akčného plánu bude realizovaná na septembrovom verejnom zasadnutí OcZ Radoma. Všetci občania ako aj partneri budú môcť predkladať a zahrnúť nové, či aktualizované projektové zámery do PRO Radoma.</p> <p>Počas roka, môže každý z partnerov tejto dohody predložiť písomnú žiadosť na obce o zaradenie projektu do PRO Radoma 2015-2029, s tým, že žiadosť bude prerokovaná a posúdená poslancami OcZ pri najbližšom zasadnutí.</p> <p>Riadenie procesu implementácie, monitorovania a evaluácie PRO je popísané v Realizačnej časti PRO Radoma a partneri ho akceptujú.</p>
Financovanie	Výber projektov a schéma ich financovania je popísaná vo Finančnej časti PRO Radoma. Jasne definované kritéria výberu projektov - viď Finančnú časť PRO – predurčujú možnosti prioritizácie a financovania projektov.